

GRAND NARBONNE

#03/juillet2021

Le magazine

Grand **Angle**

L'histoire secrète
du patrimoine

p. 14

Entreprendre

Invisi'Art : l'innovation
made in Narbonne

p. 8

Nos jeunes

4L Trophy : huit jeunes
en partance pour le désert

p. 30

N Grand
NARBONNE



ActuExpress - Toute l'actu brève du Grand Narbonne **P/4-6** • **Entreprendre**
- Cité de l'emploi : L'État, l'agglomération et leurs partenaires soutiennent les jeunes et les femmes des quartiers ; Invis'Art : L'innovation made in Narbonne ; Minerve Technology au service de l'environnement **P/7-9** • **Lumière sur** - Créée de Port-La Nouvelle, de nouveaux kiosques pour les pêcheurs **P/10-11** • **Décryptage** - Le tri ne prend pas de vacances **P/12-13** • **Grand Angle** - Quand l'histoire secrète du patrimoine rejoint la grande Histoire **P/14-18** • **Temps de pose** - Corinne Sanchez, la passion de Narbonne antique **P/19** • **Écho du territoire** - Toute l'actu des communes du Grand Narbonne **P/20-21** • **Vue du ciel** - Le rocher de Saint-Pierre-La-Mer **P/22-23** • **À l'œuvre** - Logement intergénérationnel : rassembler sous un même toit ; Bornes Réco : comment inciter habitants et touristes à trier plus ? ; Chantiers jeunes : la cohésion sociale par le travail et l'écoute ; Le Patio des arts, libre cours à l'expression artistique **P/24-27** • **Tribune** - **P/28** • **Carte mémoire** - La Sentinelle de la Cesse **P/29** • **Nos jeunes** - 4L Trophy : huit jeunes en partance pour le désert ! **P/30** • **La bonne idée verte** - Je cuisine durable ! **P/31**

GRAND NARBONNE Le magazine

Ce magazine est édité par le Grand Narbonne • Directeur de publication : Didier Mouly • Comité de rédaction : service communication • Rédaction : Defacto, service communication • Secrétariat de rédaction et suivi de production : Defacto, service communication

• Crédits photos : Studio Vost, La boîte noire Photography, BPI France, Ville de Narbonne, Frédéric Ferrà, Cruells, AD11, et l'aimable participation des communes du Grand Narbonne • Photo de couverture : Marion Ildevert et Servane Candau « La titine Narbonnaise » (cf p30) • Conception,

mise en pages : Defacto • RCS Narbonne B 432 945 079 • ISSN : 2497-3890 • Dépôt légal : juin 2021 • Tirage : 61 000 exemplaires • Document imprimé par imprimerie De Bourg, une entreprise Imprim'vert®, procédé CtP avec des encres à base végétale.





Histoire et destination

L'histoire avec un grand H n'est sans doute que la somme des histoires locales, parfois secrètes, que nous prenons, collectivement, soin de sélectionner. Tel est l'objet de ce magazine : rappeler à notre mémoire ces histoires-là, pour que nous sachions un peu mieux de quoi nous sommes faits, pour que nous n'oublions pas d'où nous venons, ni qui nous sommes. La grande consultation citoyenne que Grand Narbonne Tourisme organise, pour le nom de la destination touristique, a cette même vocation.

« *La mémoire est l'avenir du passé* », disait en effet le poète. Ce n'est qu'à partir d'un passé relu, mûri, pensé, que nous dessinons l'avenir ; à partir de ce que nous retenons du passé. Ici, autour de Narbonne, dans toutes les communes de notre charmant territoire, riche de mille histoires, nous le savons peut-être mieux qu'ailleurs : la connaissance, la protection, la réhabilitation de notre patrimoine exceptionnel, participent grandement à notre attractivité.

Comment, sur ces terres qui ont vu naître le magnifique Narbo Via, pourrions-nous ignorer un passé foisonnant, passionnant, du Minervois aux Corbières Maritimes, en passant par la Plaine narbonnaise et le canal du Midi ? Comment pourrions-nous ignorer le nombre impressionnant d'étonnants bâtiments, d'œuvres insolites, de constructions qui nous laissent, encore aujourd'hui, cois, et qui nous contemplant, certaines depuis la Préhistoire ?

En Narbonnaise, nous œuvrons donc naturellement pour préserver le patrimoine, au sens large du terme, qu'il soit bâti, paysager, mobilier ou immobilier. C'est la condition sine qua non pour garder notre âme. Il en va de la vie même de notre territoire, de son futur, de notre développement serein et éclairé.

Je vous souhaite une très belle lecture, sereine et éclairée.

MICHEL PY

Maire de Leucate
Conseiller régional
Vice-Président du Grand Narbonne
en charge de la Promotion et du
développement touristique, du Littoral, de
l'Économie maritime, de la Croissance bleue
et des Zones d'activité économique



Citibus des plages : allez hop, grimpez !

La plage redevient accessible en bus à tous depuis n'importe quelle commune du Grand Narbonne avec l'opération Citibus des plages, reconduite cet été du 7 juillet au 1^{er} septembre. **Pour se rendre à la plage**, les usagers du réseau pourront emprunter les lignes Été1, Été2, Été3, Été4, Été5, Été6, Été8, Été14, Été15, Été16 et Été17. **Pour se rendre à la Réserve africaine de Sigean** (depuis Narbonne, Sigean centre, Prat-de-Cest et Port-la-Nouvelle), il faudra choisir les lignes Été14 et Été15.

L'appli Citibus* vient compléter ce dispositif pour le rendre 100% pratique et facile à utiliser. Un coup d'œil jeté sur votre smartphone vous renseignera sur le prochain passage de bus, l'itinéraire à privilégier, le trafic, les tarifs et autres actualités du réseau.

* Appli à télécharger sur App Store et Google Play.

Découvrir et se former à l'animation ou à la cuisine

À l'initiative d'employeurs du territoire qui ont des difficultés à recruter, une action innovante de découverte et de formation aux métiers des villages vacances a été mise en place en partenariat avec la Maison du travail saisonnier du Grand Narbonne. Ainsi, douze personnes pourront découvrir les métiers des villages vacances, et apprendre les fondamentaux de « l'animation » ou de la « cuisine » pendant onze semaines. Cette formation est ouverte à un large public et entièrement prise en charge avec pour seul prérequis : l'envie de travailler dans les métiers du tourisme. Cette action est cofinancée par la Région dans le cadre du dispositif INNOV'Emploi en partenariat avec les villages de vacances ULVF.



Se renseigner auprès de la Maison du travail saisonnier au 07 87 63 07 16 - Journée de recrutement : le 9 septembre 2021 - Formation du 20 septembre au 3 décembre 2021.

FESTIVAL ITINÉRANT
ÉTÉ 2021

ACCÈS LIBRE*

13 CONCERTS
CHANSON FRANÇAISE | MUSIQUE DU MONDE

* DANS LE RESPECT DES CONSIGNES SANITAIRES

www.legrandnarbonne.com/latempora

Grand NARBONNE
COMMUNAUTÉ D'AGGLOMÉRATION

La Tempora se réinvente

Cette année, le festival culturel itinérant la Tempora change de formule et sera 100% estival et 100% musical. Treize concerts en accès libre* sont programmés sur tout le Grand Narbonne. Rendez-vous les mardis et jeudis de juillet et août à 21h30 pour savourer des pépites musicales variées allant de la musique électro à la chanson française en passant par la musique du monde. Chacune des treize dates est assurée par un artiste différent, pour un maximum de diversité. Comme pour la précédente édition, un protocole sanitaire permettra un accès aux spectacles en toute sécurité. Retrouvez tout le programme de la Tempora sur legrandnarbonne.com/latempora

* en application des règles sanitaires.



Le grand Centre de vaccination du Narbonnais

Afin de renforcer la lutte contre la Covid19, la Ville de Narbonne et la Communauté professionnelle territoriale de santé du Grand Narbonne (CPTS-GN) ont mis en place un grand Centre de vaccination du Narbonnais depuis le 6 avril avec le soutien de l'ARS Occitanie, de la CPAM et de la Préfecture de l'Aude. Objectif : poursuivre et accélérer la campagne de vaccination à l'échelle locale. Ce centre, situé dans le parc des expositions du Grand Narbonne, vient compléter l'offre de vaccination déjà présente sur le territoire (centre hospitalier, polyclinique, médecins, pharmaciens, infirmières...). Les personnes pouvant bénéficier de la vaccination doivent obligatoirement prendre rendez-vous sur www.doctolib.fr, en sélectionnant « Centre de vaccination du Narbonnais » dans les lieux proposés.

BIG TOUR 2021: Osez, rêvez, entreprenez INÉDIT

Le 13 août, un village composé de 13 containers s'installera à Narbonne-plage pour 24h : le Big Tour, initié par Bpifrance, fait étape sur notre territoire ! Cette tournée sert à faire découvrir au public tout le savoir-faire entrepreneurial français, à montrer la richesse de nos industries et de nos innovations. Au programme, des rencontres avec des entreprises du Grand Narbonne dans un lieu dédié, l'émission « Vive ta Ville » en direct qui mettra en avant les entrepreneurs locaux, notre Région, notre territoire suivie d'animations inédites. Et pour finir en beauté, un concert exceptionnel. L'occasion pour les entreprises locales de prendre la parole et pour les jeunes de plonger dans l'univers fascinant de l'entrepreneuriat.



Semaine de la mobilité et du développement durable

Du mercredi 15 au jeudi 23 septembre, les manifestations se succéderont sur le Grand Narbonne dans le cadre de la Semaine de la mobilité et du développement durable. L'objectif est de sensibiliser le public, mais aussi de proposer des actions concrètes que chacun pourra mettre en place dans sa vie quotidienne. Au programme :

- Mercredi 15 septembre : « Apprenons à bouger autrement », sur le parvis de la médiathèque

- Samedi 18 septembre : grand ramassage des déchets dans les communes du Grand Narbonne à l'occasion du World Clean Up Day
 - Dimanche 19 septembre après-midi : Forum développement durable sur la promenade des Barques
 - Jeudi 23 septembre au matin : animation marché aux fleurs, sur la promenade des Barques
- Renseignements sur :** legrandnarbonne.com



INFO 
Pratique !

En raison de la crise sanitaire et afin de respecter notamment la distanciation physique, les conseils communautaires sont retransmis en direct sur la chaîne Youtube (youtube.com/c/LeGrandNarbonne) et Facebook (facebook.com/GrandNarbonne) du Grand Narbonne et consultables après leur tenue.



La ministre Nadia Hai lance « Quartiers productifs »

En mai, le président du Grand Narbonne Me Didier Mouly a accueilli, Nadia Hai, ministre en charge de la Ville à l'occasion du lancement du dispositif « Quartiers productifs » financé par l'État. Ce programme a pour objectif d'accompagner celles et ceux, qui dans les quartiers prioritaires, ont des projets de création d'entreprises et d'emplois. Le Grand Narbonne et ses partenaires, engagés dans des initiatives en faveur de l'emploi et de l'entrepreneuriat, ont ciblé trois actions : la création d'une coopérative d'insertion « restauration » installée dans le Restaurant d'IN'ESS, une opération de recyclage des bâches publicitaires menée au Fablab et un projet d'installation d'une pépinière commerciale afin de faire revivre le centre commercial du quartier Razimbaud à Narbonne.



La mensualisation des factures d'eau se poursuit

Le Grand Narbonne achève le déploiement de la mensualisation des factures d'eau sur les communes gérées en régie : Sallèles-d'Aude et Coursan en juillet ; Le Somail, Pouzols-Minervois, Villedaigne et Vinassan en août ; Raïssac-d'Aude, Saint-Nazaire-d'Aude et Sainte-Valière en septembre.

Les abonnés qui le souhaitent pourront ainsi lisser à l'année le paiement de leurs dépenses en eau. Les sommes prélevées mensuellement, le 10 du

mois, sont calculées sur la base d'un échéancier étalé sur neuf mois correspondant à 75% de la consommation annuelle de l'année précédente. En fin de période, une facture de solde sera calculée à partir de la consommation réelle annuelle, déduction faite des mensualités déjà versées.

Plus d'informations sur : legrandnarbonne.com
et sur : regiedeseaux.legrandnarbonne.com



Un centre de recherche mondial sur la valorisation des déchets organiques



Le groupe SUEZ a choisi le Grand Narbonne et le site de l'Écopôle SUEZ / Grand Narbonne pour installer le BioResourceLab, son premier centre de recherche international sur la valorisation des déchets organiques. Un choix guidé par la proximité des centres de recherches locaux, notamment de l'INRAE, avec lesquels des coopérations sont déjà en cours. Dirigée par Marion Crest, cette infrastructure fonctionnera à terme avec une quinzaine de chercheurs qui travailleront sur différents types de traitement des déchets afin de les convertir en fertilisants alternatifs, en énergies renouvelables, en biocarburants et en molécules pour la chimie verte.



Les jeunes qui ont pu bénéficier de la formation buzz'iness

Cité de l'emploi : l'État, l'agglo et leurs partenaires soutiennent les jeunes et les femmes des quartiers



Des jeunes diplômés et femmes de notre territoire ont bénéficié de l'aide de la Cité de l'emploi en 2020-2021. Bilan avec Irène Poutier, Déléguée du préfet de l'Aude pour les quartiers prioritaires de la politique de la ville.

Lancée au printemps 2020 par le gouvernement, l'expérimentation des « Cités de l'emploi » vise à accompagner un public donné vers l'emploi. « À Narbonne, ce sont les jeunes et les femmes, dont les femmes seniors, qui ont été choisis, suite à deux constats : d'une part les jeunes diplômés.e.s des quartiers demeurent sans emploi plus longtemps que la moyenne des jeunes à diplôme équivalent et d'autre part, les femmes des quartiers prioritaires font face à de multiples freins dans l'accès à l'emploi qui nécessitent un accompagnement renforcé », explique Irène Poutier.

NEUF JEUNES LANCÉS OU RELANCÉS

Développée au sein d'IN'ESS, structure qui accompagne le développement économique et l'emploi, la formation intensive buzz'iness est aujourd'hui achevée. Ainsi, neuf jeunes ont pu bénéficier

d'un bilan de compétences, d'un accès gratuit aux réseaux sociaux professionnels et d'ateliers variés proposés par les acteurs du service public de l'emploi et du secteur associatif. Résultat : « Les jeunes se sont lancés ou relancés soit vers de la formation via l'alternance ou l'apprentissage, soit vers de nouvelles études », poursuit la déléguée du Préfet. « En outre, deux bénéficiaires ont déjà trouvé du travail ».

DES COOPÉRATIVES ÉPHÉMÈRES POUR LES FEMMES

En ce qui concerne l'accompagnement vers l'emploi des femmes seniors en particulier, l'État, le Grand Narbonne et leurs partenaires ont imaginé plusieurs formules de coopératives éphémères. « C'est une action en trois temps qui se déploie depuis octobre 2020 », précise Irène Poutier. D'abord, une coopérative numérique a permis l'accompagnement de

huit femmes, dont trois ont rejoint l'École régionale du numérique, et deux ont intégré la coopérative d'insertion. Puis, une coopérative éphémère a permis à sept femmes de trouver leur voie. Enfin, grâce à un dispositif coopératif d'insertion dans l'entrepreneuriat porté par Le Comptoir des entrepreneurs, lancé en mai 2021 et inédit en France, les nouvelles coopérantes pourront bénéficier d'un appui à leur projet d'entreprise pendant un an.

LA DYNAMIQUE CONTINUE

Loin de s'arrêter en si bonne voie, le Grand Narbonne et l'État ont signé une convention « Quartiers productifs » (lire ci-contre) visant à accompagner la dynamique économique des quartiers prioritaires, et travaillent actuellement au développement de ce programme.



Aurore Fournier, directrice d'Invis'Art

Invis'Art L'innovation made in Narbonne

Le Grand Narbonne est fier d'héberger une véritable pépite technologique sur son territoire : Invis'Art. Focus sur une entreprise ultra innovante qui a créé douze emplois d'ingénieurs et techniciens en à peine plus d'un an.

Invis'Art est une entreprise de recherche et développement dans le domaine médical, plus spécifiquement le domaine dentaire. Sa directrice, Aurore Fournier, parle de ses activités avec prudence : « *Nous craignons d'être copiés car nous sommes regardés de très près par la concurrence. Tout ce que je peux dire est que nous travaillons sur un dispositif médical innovant. Il s'agit d'un tout nouvel outil de diagnostic dentaire qui a pour but de faciliter la prise d'empreintes des mâchoires*

chez les dentistes. » Cet outil, qui n'existe pas encore sur le marché, pourra par exemple servir aux prothésistes ou aux dentistes équipés en Fabrication Assistée par Ordinateur (FAO). En prévision, des brevets ont été déposés partout dans le monde.

UN RECRUTEMENT LOCAL

L'équipe d'Aurore travaille d'arrache-pied sur divers prototypes et maquettes dans son antenne de recherche et développement située à Narbonne « *Aujourd'hui,*

nous sommes douze, et nous continuons activement à chercher de nouveaux collaborateurs. Principalement des ingénieurs software, des spécialistes du traitement d'images et des mécaniciens-roboticiens. Et nous recherchons surtout des profils locaux ».

Son rêve ? Monter à plus de trente collaborateurs ! Si l'antenne de recherche et développement s'enrichit d'une antenne de production, rien ne l'interdit.

Le Professeur François Duret, Serial inventeur

C'est lui qui est à l'origine d'Invis'Art ! Avec plus d'une cinquantaine de brevets à son actif, le professeur et chirurgien-dentiste François Duret est l'auteur de nombreuses inventions dans l'univers des dentistes, dont la Fabrication Assistée par Ordinateur (FAO), un système de prise d'empreintes dans

la bouche très utilisé pour la confection de couronnes dentaires par exemple. « *J'invente depuis l'année 1970, confie-t-il humblement. Cela m'a amené à ouvrir une société à Fleury d'Aude en 1993, qui a développé plusieurs de mes inventions, à deux reprises premières mondiales sur leur marché. »* En 2000, plus de

trente personnes travaillaient dans son entreprise de Fleury. Quant à sa dernière innovation, Invis'art, elle s'inscrit dans la lignée de la FAO : « *Il s'agit toujours de prendre des empreintes, mais cette fois-ci en utilisant des caméras. Et de conclure : C'est tout à fait révolutionnaire ».*



Charles Dubost,
Président fondateur de Minerve Technology

Minerve Technology Au service de l'environnement

Minerve Technology est une entreprise innovante spécialisée dans la sécurisation bactériologique de l'eau destinée à la consommation humaine. Avec ses bureaux dans l'hôtel d'entreprises du Grand Narbonne* et son laboratoire à Innoveum*, elle a le vent en poupe !

Dès que nous buvons de l'eau, que nous prenons une douche dans un hôpital ou une maison de retraite, cette eau a été traitée. Même quand nous faisons nos courses, nous achetons des denrées alimentaires préparées avec de l'eau désinfectée. Et qui se charge de cette désinfection ? Des entreprises spécialisées comme... Minerve Technology.

L'EXPERTISE, FIL DIRECTEUR

Charles Dubost, président fondateur de Minerve Technology, a bien roulé sa bosse avant de créer sa propre entreprise. Chimiste de formation, il travaille dans le traitement de l'eau depuis plus de trente ans. Des petits circuits d'eau jusqu'à ceux des centrales nucléaires, il a tout expérimenté. « Ma volonté, en créant ma société, était de me servir de mon expérience pour mettre au point les techniques qui me paraissaient les plus efficaces et les plus propres », confie l'entrepreneur.

DES TECHNOLOGIES VERTES

Créée en 2018, cette entreprise innovante composée de six personnes se distingue des entreprises du secteur en proposant des technologies vertes qui permettent de réduire l'impact environnemental du traitement de l'eau. Le chimiste s'en explique : « Les établissements qui reçoivent du public ont souvent recours à des techniques efficaces, mais qui laissent des traces dans le milieu naturel. Minerve Technology offre une alternative « propre » : supprimer les contraintes de purge permanente, baisser la température de l'eau qui circule, tout en maîtrisant au moins aussi bien les risques sanitaires ».

Minerve Technology est accompagnée par le Grand Narbonne et la Région depuis le début. D'une part, la jeune entreprise a installé ses bureaux dans l'hôtel d'entreprises du Grand Narbonne. « Salles de réunions, équipements divers,

tout est pris en charge pour que l'on puisse se concentrer sur notre métier sans avoir à gérer les tracas quotidiens. D'autre part, on bénéficie de la proximité d'autres créateurs d'entreprises, avec qui les échanges sont très riches. » Elle dispose aussi d'un laboratoire dans la pépinière d'entreprises de Narbonne, Innoveum. « Il nous fallait faire un peu de chimie et nous ne trouvions pas d'endroit adéquat. Alors Innoveum a adapté des locaux aux besoins de l'équipe ».

UNE ENTREMISE PRÉCIEUSE

Finalement, l'aide majeure dont Minerve Technology bénéficie se situe ailleurs. « Nous avons un besoin particulier : rencontrer des décideurs. On aurait un mal fou à les approcher par une démarche conventionnelle, au téléphone ou autre... Par son relationnel, ses préconisations et partages de contacts, le Grand Narbonne nous donne une chance formidable de nous développer ».

* L'hôtel d'entreprises ainsi qu'Innoveum sont situés au Parc méditerranéen de l'innovation, Parc de la Coupe à Narbonne



INFO 
Pratique !

Les kiosques de Port-La-Nouvelle vous accueillent avenue de la mer, de 8h30 à 12h, tous les jours de mai à septembre.

Selon arrivage bien sûr !





Criée de Port-La Nouvelle, de nouveaux kiosques pour les pêcheurs

Le quai de pêche du port de Port-la-Nouvelle accueille cinq nouveaux kiosques destinés à la vente du poisson des pêcheurs professionnels directement aux particuliers. Le circuit court a de beaux jours devant lui.

Le projet des nouveaux kiosques de vente, conçu par la criée de Port-La Nouvelle et porté par la Chambre de Commerce et d'Industrie de l'Aude, répond à plusieurs objectifs : uniformiser des points de commercialisation de la pêche du jour, mieux valoriser les produits de la pêche, mettre en avant l'activité traditionnelle de la pêche professionnelle et répondre aux nouvelles règles en vigueur en matière d'hygiène et de qualité.

AMÉLIORER L'EXPÉRIENCE DES PROFESSIONNELS ET DES CHALANDS

« Nous sommes heureux que la Région, la CCI et la mairie aient pensé à nous », confie Frédéric Reste, attributaire d'un des kiosques et responsable local et régional des petits métiers. « Nous avons troqué nos anciennes glacières contre de toutes nouvelles chambres froides aux normes d'hygiène actuelles. Les cabanes sont belles et la présentation harmonisée, alors qu'avant, tout était dépareillé. »

Tout en flattant l'apparence de la criée, cette présentation attractive et moderne doit permettre aux pêcheurs d'augmenter leur chiffre d'affaires. Quant aux habitants et aux touristes curieux de la production locale, ils bénéficient désormais d'un lieu agréable pour acheter les produits frais de la Méditerranée au fil des saisons. Au passage, les hautes performances de ces nouvelles installations permettent d'éviter tout gaspillage.

FAVORISER LE CIRCUIT COURT

Les kiosques sont en service durant cinq mois de l'année, de mai à septembre. Ce mode de commercialisation en circuit

court présente deux atouts importants. D'une part, il offre aux professionnels une meilleure rémunération du produit de leur pêche en réduisant les intermédiaires. Et d'autre part, les consommateurs ont l'opportunité d'entrer en contact direct avec les pêcheurs pour découvrir les produits de la mer à travers leurs yeux et leur expérience. Un réel avantage pour le producteur donc, mais aussi pour le territoire et le port de Port-La Nouvelle.

METTRE LE TERRITOIRE EN VALEUR

Financé par le FEAMP (Fonds Européen pour les Affaires Maritimes de la Pêche), la commune de Port-La-Nouvelle et le Grand Narbonne, ce dossier de plus 150 000€ a été sélectionné par le Groupe d'Action Locale Pêche Aquaculture (GALPA). Ce groupe, composé à la fois d'élus du Grand Narbonne et de représentants locaux des professionnels de la pêche/aquaculture, a pour mission de développer les activités halieutiques de notre territoire impliquées dans ce projet et souligne les échanges enrichissants et le partage avec l'ensemble des équipes qui ont participé à l'émergence de ces nouveaux kiosques.

Ce programme s'achevant en 2021, le GALPA s'apprête à déposer candidature pour une nouvelle enveloppe auprès de la Région, autorité de gestion pour les fonds européens, afin d'embrancher sur un nouveau projet de développement.

« Nous sommes heureux que la Région, la CCI et la mairie aient pensé à nous »

Frédéric Reste, responsable local et régional des petits métiers



LE TRI NE PREND PAS DE VACANCES !

C'est l'été ! Pique-niques et sorties nature ou plage vont se multiplier !

Gardons les bons réflexes et ne relâchons pas nos efforts

pour **préserver notre environnement**.

Une seule devise : **continuons à trier nos déchets !**



LES ORDURES MÉNAGÈRES

sont à déposer dans les **conteneurs gris** ou les conteneurs enterrés, dans des **sacs poubelle fermés**.



LES BOUTEILLES, POTS ET BOCAUX EN VERRE

sont à déposer dans **les colonnes et conteneurs enterrés verts**.
Le verre se recycle à l'infini.



LES ENCOMBRANTS, CARTONS, BOIS, DÉCHETS VERTS VOLUMINEUX, PRODUITS DANGEREUX ET ÉLECTROMÉNAGERS

sont à déposer dans **les déchèteries**, avant d'être **valorisés**.



Retrouvez **toutes les consignes** de tri sur le **Guide du tri du Grand Narbonne**;

disponible dans les 37 communes du Grand Narbonne et sur

www.legrandnarbonne.com

Le meilleur déchet est **celui qu'on ne produit pas**

Trier ses déchets, c'est bien ! En produire moins, c'est mieux !

Les bons réflexes :

Pique-nique

- Utiliser couverts, verres et assiettes réutilisables
- Changer les serviettes en papier, par celles en tissu
- Limiter les aliments en emballage individuel
- Préférer les produits frais, fruits et légumes de saison en vrac

Pour la sortie nature

- Préférer la gourde individuelle

Pour faire son marché




- N'oubliez pas votre sac en tissu ou réutilisable



TOUS LES EMBALLAGES ET PAPIERS

sont à déposer en vrac dans les **colonnes, bacs et conteneurs enterrés jaunes**, avant d'être recyclés.

CONSEILS PRATIQUES :

-  - Inutile de laver les emballages
-  - Déposez-les en vrac et non enfermés dans des sacs plastique
-  - Ne pas empiler les emballages



Quand l'histoire secrète du patrimoine rejoint la grande Histoire

Si les bâtiments et les lieux du Grand Narbonne pouvaient parler, on ne les arrêterait plus tant ils auraient de choses à nous dire. C'est tout l'objet de ce dossier : lever le voile sur les petites histoires plus ou moins secrètes qui se tiennent là, enfouies et silencieuses, derrière chaque parcelle de notre patrimoine, naturel ou bâti.

Au détour d'un sentier ou d'une ruelle, le long du canal ou au cœur d'une place de village, notre chemin peut croiser une église, un monument, une grotte... dont l'histoire, parfois insolite, nous permet de porter sur ces « trésors », un regard nouveau.

Ce dossier - bien loin d'être exhaustif - vous propose de plonger dans la fascinante épopée du Grand Narbonne, pour vous faire entrapercevoir, à travers quelques exemples, l'incommensurable richesse de notre territoire.

De la Protohistoire à la révolte des vigneronns de 1907, des rives de la Robine aux vignes du Minervoiss en passant par une grotte de la Clape, laissez-vous conter quelques-unes des histoires de lieux, d'événements, mais aussi celles, parfois méconnues, de femmes et d'hommes passionnés par cette terre qui est la nôtre.

Remerciements pour leur aide précieuse au service patrimoine de la médiathèque, Grand Narbonne Tourisme et Mireille Franc, service Patrimoine Ville de Narbonne.

Poursuivez les (re)découvertes de notre territoire en puisant des inspirations de visites sur le site internet www.visit-lanarbonnaise.com

Les bornes milliaires de Roquefort-des-Corbières

Dans les années 1850 à Roquefort-des-Corbières, le jeune Théodore Marty est frappé par la présence de deux pierres cylindriques dressées au milieu d'un vallon sauvage et désert, à environ 3 km à l'ouest du village... On ne tarde pas à découvrir qu'il s'agit de deux milliaires romains (bornes numérotées que les Romains positionnaient sur leurs routes). S'ensuit une folle controverse sur le tracé de la voie Domitienne. Serait-elle passée par ce vallon de Roquefort ? Après moult rebondissements, nous savons aujourd'hui que les milliaires ont juste été déplacés ici durant le Moyen-Âge...



Clape : la découverte de la grotte de la Crouzade

En 1866, le maire de Gruissan, pharmacien de son état, se promène dans le massif de la Clape avec l'un de ses amis. Tous deux sont à la recherche de plantes médicinales, quand ils trouvent quelques débris de silex sur le sol au pied d'une falaise. C'est ainsi, fortuitement, qu'est découverte la Grotte de la Crouzade, qui aurait été occupée entre 100 000 et 8 000 ans avant JC. Classée depuis 1928, la grotte ne se visite pas. Mais il est possible d'y descendre par le joli sentier de la Goutine, qui abrite trois cuvettes appelées « marmites », car elles se remplissent lors de très grosses pluies.

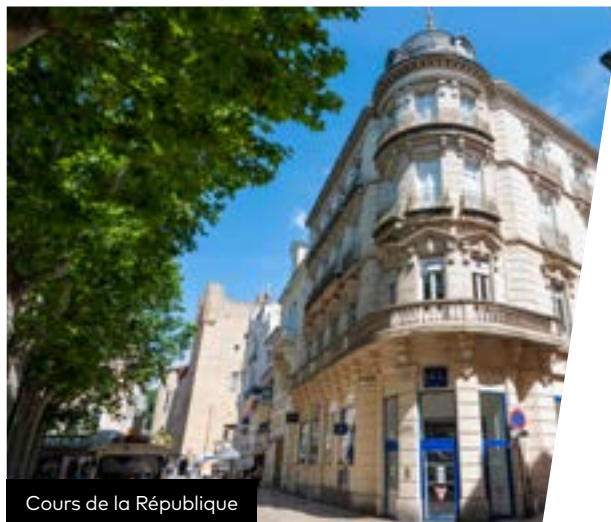


**Église Sainte-Germaine
Caves**

En 1871, le soldat Émile Fontanel est grièvement blessé durant la guerre face à la Prusse. Laissé pour mort dans la neige durant de longues heures, il est secouru par miracle et fait à ce moment le serment de construire une chapelle dédiée à Sainte-Germaine de Pibrac, réputée pour ses miracles... L'église vit le jour en 1872. Aujourd'hui, toute la commune de Caves est mobilisée autour du projet de sa restauration. **Plus d'infos sur fondation-patrimoine.org**



Place de l'Hôtel de Ville



Cours de la République

Narbonne, sur les traces de la révolte des vigneron

En 1907, suite à une grave crise viticole survenue au début du XX^e siècle, la colère gronde chez les vignerons du Languedoc. Narbonne devient alors le centre d'un vaste mouvement de manifestations, où tous les vignerons convergent depuis Argeliers, Sallèles-d'Aude, Bize-Minervois et Coursan. Cette « révolte des gueux du Midi », réprimée dans le sang par le

gouvernement Clémenceau, sera finalement un mal pour un bien : une véritable politique viticole voit le jour, avec la création le 22 septembre 1907 de la Confédération générale de vignerons.

DES LIEUX TÉMOINS

Le centre-ville de Narbonne regorge à l'heure actuelle de lieux mythiques où la tension atteignit

son paroxysme en 1907. C'est le cas de la place de l'hôtel de ville, principal théâtre des barricades et fusillades, où le maire Ernest Ferroul jeta son écharpe dans la foule depuis le balcon pour signifier son désaccord avec l'État. Des bâtiments clés de la révolte sont encore visibles aujourd'hui dans la rue Marcelin Coural, sur le cours Mirabeau et celui de la République.



Chapelle Saint-Laurent
Moussan

Les façades de la chapelle Saint-Laurent, située à Moussan, font actuellement l'objet de travaux de rénovation. Rare exemple d'architecture préromane en Languedoc, cet édifice du IX^e siècle construit dans la tradition wisigothe a fait fonction d'ermitage jusqu'au début du XIX^e siècle, date à laquelle le dernier ermite disparût sans laisser de successeur. **Plus d'infos sur fondation-patrimoine.org**



Mairie
Salles-d'Aude

Au sommet de la mairie, une cloche reliée à l'horloge égrène les heures. Elle peut sonner jusqu'à 24 fois consécutives ! Achetée par la commune en 1912, elle fait la fierté du village. Une légère révision est en cours afin d'effacer quelques traces d'usure.



Épanchoir de Gailhousty - Sallèles-d'Aude

L'épanchoir de Gailhousty : la jonction canal du Midi - Robine

À Sallèles-d'Aude, aux abords de la rivière Aude, un étonnant bâtiment nous accueille : l'épanchoir de Gailhousty. Le monument construit en 1785 servait à déverser le trop plein d'eau vers l'étang de Capestang, plus au Nord. On y découvre une écluse, un magnifique pont à double escalier, une cale sèche... Cet épanchoir se trouve sur un

canal dit « de jonction » car il connecte le canal du Midi à celui de la Robine.

UN LIEU DE VILLÉGIATURE

Rectiligne, bordé de pins parasols et jalonné de sept écluses, ce canal de jonction se prête à merveille à une promenade en famille : flânerie au fil de l'eau,

location de vélo au Somail pour faire l'aller-retour, pique-nique aux abords de l'épanchoir... De bonnes balades pour se changer les idées ! Au passage, n'oubliez pas d'admirer le très beau fronton orné des armoiries du Languedoc et de Monseigneur de Dillon, archevêque de Narbonne à l'époque de la construction.



Replantons le canal du Midi

Lancée par la Mission Mécénat de Voies navigables de France, l'opération de replantation des emblématiques platanes bordant le long du canal du Midi bat son plein. Il s'agit de lutter contre le chancre coloré, une maladie provoquée par un champignon microscopique, qui s'attaque exclusivement aux platanes et les tue en quelques mois.

Pour participer à l'opération, rendez-vous sur <http://www.replantonslecanaldumidi.fr/> ou <https://www.jedonneenligne.org/replantonslecanaldumidi/CANALDUMIDI/>

Chemin de croix Ventenac-en-Minervois

Les 14 stations du Chemin de Croix qui entourent la chapelle du Calvaire, aussi appelée la chapelle Pech-Dalcy, sont en cours de rénovation. Les travaux entrepris par la commune incluent la restauration des sculptures de personnages en terre cuite, des grilles et autres motifs ornementaux de ces 14 stations. Plus d'infos sur fondation-patrimoine.org



Les Taffanel ou l'épopée des vigneronns archéologues



La vie d'Odette et Jean Taffanel, frère et sœur vigneronns habitant à **Mailhac**, bascule en 1932 lorsqu'ils découvrent de manière fortuite quelques vestiges dans leur vigne... Le passage d'une charrue met au jour des fragments de bronze et de débris d'os brûlés au lieu-dit Corno Lauzo, commune de **Pouzols-Minervois**. Animés par la curiosité, les Taffanel poussent l'étude de ces débris jusqu'à comprendre qu'il s'agit d'une tombe de chef (datée des environs de 540 avant JC). C'est en étendant les fouilles aux alentours qu'ils découvrent en 1959 l'oppidum du Cayla. Comparable à « *une vallée des rois protohistoriques* », ce site gigantesque associe à la fois habitat et nécropole pendant mille ans, sur une période qui va de 900 avant notre ère à 200 ans après. Si d'innombrables sépultures ont déjà été déterrées, il en reste encore des milliers à découvrir. Au passage, le site du Cayla a permis d'attester la présence des Elisyques, premier peuple de l'âge du Fer sur notre territoire en 550 – 450 av. notre ère... La cinquantaine d'articles dans lesquels Odette Taffanel consigna ses recherches valut à la vigneronne archéologue de devenir membre du CNRS, et même d'obtenir la Légion d'Honneur. Un parcours très brillant qui vaut à Mme Taffanel d'être révérée par toute la profession.



Je vote pour le nouveau nom de mon territoire !

Nombreuses sont les destinations touristiques au nom évocateur, des lieux de vie et de vacances dont il suffit de prononcer le nom pour en apercevoir le paysage, en imaginer les senteurs et sentir déjà la chaleur du soleil ! Si votre voisin vous dit qu'il part sur la Côte d'Azur, vous savez tout de suite où il va, même si vous n'y êtes jamais allé !

C'est le but du Grand Narbonne Tourisme avec cette grande campagne de vote ! Nous avons travaillé sur quatre propositions évocatrices du magnifique territoire qu'est le Grand Narbonne et le choix de son futur nom est entre vos mains !

Tout l'été vous pourrez voter sur le site web de Grand Narbonne Tourisme.

Votez ! Choisissez le nom qui représente le mieux ce territoire qui est le vôtre !

Le + : en votant, vous pourrez participer à un grand tirage au sort pour remporter plus de 200 lots : des entrées à la réserve africaine de Sigean et aux nocturnes de l'abbaye de Fontfroide, des repas au champagne aux Grands Buffets et des ateliers à l'Oulibo, des balades en trottinette électrique, en bateau, en jet-ski, en kayak et sur le canal du Midi et bien d'autres !

www.monnouveau.com
#monnouveau





Corinne Sanchez, la passion de Narbonne antique

Chercheuse au CNRS et membre du comité scientifique du nouveau musée Narbo Via, l'archéologue narbonnaise Corinne Sanchez possède le curieux talent de faire surgir du passé des trésors enfouis sous nos pieds.



Élève jusqu'au bac à Narbonne, Corinne Sanchez est restée narbonnaise de cœur. Et si cette brillante jeune femme fondue d'Histoire et d'archéologie met les voiles à 18 ans pour aller se former ailleurs, elle entretient ardemment une petite flamme pour sa ville et nourrit l'espoir secret d'y revenir un jour.

TOUS LES CHEMINS MÈNENT À... NARBONNE

Après un DEA d'archéologie à Montpellier, elle choisit à dessein de faire sa thèse à l'université de Lyon sur « *le commerce et l'acculturation à travers le mobilier céramique antique* » - un sujet qui la ramène tout droit sur la terre de son enfance, ancienne colonie romaine. Après un nouveau bref détour par Bordeaux, où elle est recrutée par le CNRS au sortir de son post-doctorat, Corinne regagne Montpellier en 2010 pour embrasser sa vocation dans sa ville natale, Narbonne... Avec un projet digne d'une super production hollywoodienne : trouver le port antique de Narbonne.

UN RÊVE DEVENU RÉALITÉ

Un jour, la chercheuse du CNRS voit des photos des fouilles du port d'Istanbul : des bateaux contenant des amphores... et se met à rêver de découvrir, elle aussi, un bateau avec sa cargaison. « *Je l'ai eue, ma commande au Père Noël* », s'exclame Corinne. « *Je n'aurais jamais cru trouver pareil trésor de mon vivant.* » Les fouilles du canal vers Mandirac ont effectivement permis de mettre au jour l'épave d'une allège - un bateau à fond plat dans lequel les bateaux de haute mer, incapables de remonter le cours de l'Aude jusqu'à Narbonne, déchargeaient leur cargaison pour qu'elle soit acheminée vers le rivage.

D'INCROYABLES TROUVAILLES

« *Nous avons fait des découvertes au-delà de tout ce que l'on pouvait imaginer*, reprend l'archéologue, notamment avec une très belle villa antique à Port-la-Nautique, dotée d'un vivier d'agrément aux dimensions exceptionnelles dans lequel nous avons retrouvé des vestiges de murènes et des hameçons. »

Le projet de fouille des ports antiques et de la création de Narbo Via ont toujours été intimement liés.

« *Dès le début, il a été décidé qu'une partie du musée serait réservée à la présentation de nos recherches sur les ports* », se souvient l'archéologue.

METTRE EN VALEUR LE TERRITOIRE

« *Cette articulation entre les deux projets représente une chance fabuleuse* », précise Corinne, « *car dans notre métier, on a rarement l'occasion de voir un projet de recherche adossé à un projet de territoire. Cette situation nous offre l'opportunité de valoriser nos recherches à court terme en les exposant à Narbo Via.* »

Et la chercheuse du CNRS de conclure : « *C'est une vraie chance pour moi de pouvoir travailler sur un territoire auquel je suis profondément attachée.* »

OUVEILLAN Aux bons soins du patrimoine municipal

Pas moins de 100 000€ sont investis dans la rénovation du patrimoine municipal dont 40 000€ pour le toit des écoles au printemps ou encore 10 000€ pour le sol d'évolution à l'école maternelle. La salle des fêtes a, quant à elle, fait l'objet d'importants travaux de sécurité (30 000€) entre murs, portes coupe-feu, systèmes électriques et alarme incendie conformes avec le classement du bâtiment. La salle de cinéma et de spectacles « Le Royal » avait elle aussi besoin de mises aux normes de sécurité (électricité et alarme) pour 20 000€.



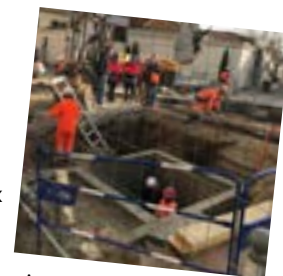
FLEURY D'AUDE Côte Indigo Plus intense à Saint-Pierre- la-Mer

Jusqu'au 5 septembre, le nouveau « marché des Embruns », plus grand marché artisanal de la côte méditerranéenne prend place, avec ses 40 chalets aux couleurs chatoyantes, le long du boulevard des embruns à Saint-Pierre-la-Mer, sur la partie piétonne. Ouvertes tous les matins et tous les soirs, ces échoppes seront principalement tenues par des artisans proposant bijoux, sacs, chapeaux, cosmétique, poteries, T-shirts... Une jolie promenade en front de mer à faire en famille, au gré des animations quotidiennes, de la fête foraine, de la grande roue et des nombreux bars et restaurants...



CUXAC-D'AUDE Travaux de voirie Av. Général De Gaulle

Le Grand Narbonne a entrepris un important chantier de réfection des réseaux eaux usées et eau potable. Ces travaux s'inscrivent dans le cadre du plan de relance économique de la Communauté d'agglomération. Conjointement, la municipalité réalise sur ce projet un réseau pluvial. Ensuite, la municipalité entreprendra des travaux de voirie conformément au permis d'aménager, en cours d'instruction. Les travaux ont débuté le 1^{er} février, par des sondages préalables des réseaux. Ils s'effectuent par tranches de façon à pénaliser le moins possible riverains et usagers de la route.



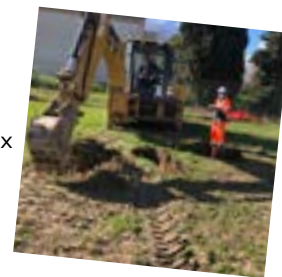
MONTREDON-DES-CORBIÈRES Une asso 2.0 pour vous

Vous2.0 est une association qui facilite l'accès au numérique auprès de tous les publics au travers de divers moyens notamment des ateliers, des formations, de la réflexion et de l'expertise en matière de numérique. Cette récente association a pour objectif de soutenir et renseigner les personnes qui se sentent dépassées par les nouvelles technologies et de les épauler pour mieux comprendre et exploiter le numérique qui les entourent.

Contact : Anne Laheurte, présidente
06 59 67 50 42 - vous20@outlook.fr – www.vous20.fr

SAINTE-VALIÈRE Un timing maîtrisé

La construction du nouveau hangar municipal en cours a nécessité des travaux préparatoires assurés par les agents municipaux. Ainsi, Jean-Luc Vignes Quénor, a déterré le réseau d'irrigation de la pelouse et, en l'absence de son collègue, a été secondé dans cette tâche par Jean Paul Bru, adjoint et Johnny Vergnes, DGS. En raison de la location de matériel spécifique comme une petite pelle mécanique, ce travail devait être en effet réalisé dans un délai très restreint. Le réseau d'arrosage est réinstallé à l'extérieur du périmètre du stade afin de pouvoir utiliser cette installation le moment venu.





TREILLES Installation d'un panneau d'information électronique et lumineux



Destiné à diffuser régulièrement des informations communales mais aussi à informer les estivants sur les manifestations festives (selon mesures sanitaires), le panneau d'information situé à l'entrée du village a été bien accueilli par les riverains. Les travaux ont commencé le 15 mars grâce aux services techniques par le terrassement et la préparation du branchement, ainsi que le socle béton. Une dizaine de jours ont été nécessaires entre les travaux et la pose du panneau qui a eu lieu le 26 mars.

COURSAN Le plan vélo sur la bonne voie !

Dans le cadre du développement des mobilités douces, la commune met en œuvre le plan Vélo. Après une première phase de diagnostic, un bureau d'étude proposera à la ville des scénarii de création d'aménagements cyclables dans un plan pluriannuel s'étendant sur la période de 2021 à 2026. La commune a choisi de créer des ateliers de travail intégrant le bureau d'étude, des élus, des associations de cyclistes et des citoyens pratiquant le vélo pour être au plus près des besoins des Coursannaises et Coursannais. « *Les déplacements doux sont à la fois un enjeu de mobilité et de santé publique et un enjeu écologique* », souligne le maire Édouard Rocher.

GRUISSAN Voisins accueillants, partagez votre amour pour Gruissan



Depuis plus de 20 ans, la démocratie participative est une des valeurs fondamentales du bien vivre ensemble à Gruissan. La ville le démontre en créant « Voisins accueillants ». Pour les nouveaux arrivants, c'est la garantie :

- d'être attendu les bras ouverts avec un sourire,
- d'être soutenu en cas de coup dur,
- d'être accueilli, rassuré et orienté pour leurs premiers pas à Gruissan,
- d'avoir une écoute privilégiée pour les plus vulnérables.

Les habitants de Gruissan sont invités à déposer leur candidature « Voisins accueillants » à Mairie de Gruissan, service démocratie participative, [email landrieu@ville-gruissan.fr](mailto:landrieu@ville-gruissan.fr)

VENTENAC- EN-MINERVOIS Le site de compostage en service



Mis en place en mars par le service environnement de l'agglomération et l'association du Verger du Canal, le site de compostage est aujourd'hui adopté. En à peine trois mois, il a déjà permis de valoriser 1400 kg de biodéchets notamment grâce à la mise à disposition de bio-seaux fournis par la mairie de Ventenac-en-Minervois pour 3€. Ainsi, la commune s'inscrit dans une démarche éco-citoyenne, durable, responsable et économique. Le référent technique de proximité, Jean Galant, passe tous les deux jours sur site et reste à votre disposition au 06 23 71 22 84.

ARMISSAN Arrivée de la fibre dans le village

Dans le cadre de l'accès à la fibre du département, la Comelec réalise les travaux de connexion des équipements téléphoniques.



Depuis septembre dernier, les armoires qui distribueront la fibre sont installées, deux au parking Bellissent et une à la Ricarde. Cependant, certaines habitations pourraient ne pas être connectées entièrement à la fibre, le village ayant encore de nombreux abonnés téléphoniques en distribution aérienne. Néanmoins, l'augmentation de débit devrait donner beaucoup plus de fluidité au réseau avec un transfert des données amélioré.

LE ROCHER DE SAINT-PIERRE-LA-MER

En Côte Indigo, au centre de la station balnéaire de Saint-Pierre-la-Mer, un rocher s'avancant dans la mer ponctue la grande plage sauvage et naturelle. Selon la légende, il aurait été baptisé « Rocher de la Vallière » par Louis XIV en l'honneur de sa favorite : Louise de la Vallière. Il est aujourd'hui plus communément appelé Roc de la Batterie et est inscrit aux monuments naturels de France depuis 1942.

Cette beauté géologique participe à faire de ce lieu une plage naturelle et authentique à découvrir ou redécouvrir absolument





Une nouvelle résidence intergénérationnelle à Sigean

Logement intergénérationnel : rassembler sous un même toit

Aux personnes âgées, étudiants et familles en quête d'une meilleure qualité de vie, le Grand Narbonne propose le logement intergénérationnel, une solution accessible et solidaire pour se loger.

Réunir dans une même résidence des familles, des jeunes célibataires ou en couple, mais aussi des seniors qui souhaitent s'installer dans un environnement sécurisé et vivant, tels sont les objectifs du logement intergénérationnel soutenu par le Grand Narbonne. Cette solution qui répond intelligemment au besoin d'accompagner des populations spécifiques constitue un pilier du programme local de l'habitat.

DÉJÀ DEUX RÉSIDENCES

Ainsi, deux résidences intergénérationnelles ont vu le jour en 2020 : Le Jardin d'Hestia à Narbonne et la résidence Saiganthe à Sigean. Ces constructions signées SA Patrimoine disposent d'une salle commune et d'un jardin partagé, dans le but de créer toujours plus de lien entre voisins. « Ces espaces communs ont vocation à créer du lien entre voisins », explique Thierry Spiaggia, délégué territorial Languedoc chez SA Patrimoine. « Dans la salle commune par

exemple, sont organisés des cours d'informatique, des ateliers d'écriture, etc. Et pas seulement pour les seniors, ce qui permet aux plus jeunes résidents à revenus modestes de participer à ces activités sans rien déboursier ».

DES LOGEMENTS ÉVOLUTIFS

Le Jardin d'Hestia, dans lequel le Grand Narbonne a investi plus de 200 000€, compte 45 logements dont dix-sept adaptés aux publics seniors (évier abaissé, douche aménagée, éclairage intelligent) et douze logements labellisés vivalib. Dans ces derniers, le locataire dispose d'équipements de domotique performants, adaptables et de services évolutifs qu'il choisit en fonction de sa situation. Enfin, le reste des appartements constitue du logement adapté aux revenus de familles, couples ou des personnes seules.

Sur le plan financier, ce système permet par exemple à des seniors,

de se loger dans un T2 pour 350€ par mois, charges comprises. Et sur le plan de la solidarité, il n'est pas rare de voir les plus jeunes résidents rendre de menus services à leurs aînés pour leur faciliter la vie.

RÉSIDENCES EN CONSTRUCTION

Avec ses 43 logements, dont 23 adaptés aux publics seniors autonomes, la résidence intergénérationnelle Saiganthe de Sigean n'a rien à envier à celle de Narbonne. Le Grand Narbonne y a injecté 208 000€ et ne compte pas s'arrêter en si bon chemin... Trois nouveaux chantiers sont en cours à Peyriac-de-mer, à Coursan et à Moussan, cette fois en partenariat avec le bailleur marcou habitat (livraison prévue à l'horizon 2021/2022).

Puis, c'est à Bize-Minervois que le Grand Narbonne poursuivra son engagement, avec un programme lancé par Domitia Habitat qui devrait voir le jour en 2023.



Aujourd'hui,
61%
sont collectés et triés
en France (source : Citeo)

Bornes Réco : comment inciter habitants et touristes à trier plus ?

Depuis le 8 juin dernier, deux bornes incitatives de collecte récupèrent les bouteilles en plastique et les canettes en métal à Narbonne-Plage et Fleury d'Aude pour douze mois minimum.

Le Grand Narbonne bénéficie en avant-première de ces deux bornes Réco de SUEZ Recyclage & Valorisation France, conçues pour augmenter les performances de collecte et recyclage des collectivités. Pour la première fois en France, une collectivité met à disposition de ses habitants et visiteurs ce prototype ludique et interactif comme solution additionnelle aux bacs de tri classiques. Cette opération inédite en France a été mise en place dans le cadre de l'Appel à Manifestation d'Intérêt sur la collecte innovante et solidaire lancé par Citéo, le ministère de la Transition Écologique et Solidaire et l'ADEME.

UN CERCLE VERTUEUX

100% des emballages de boisson collectés sont recyclés grâce à ce dispositif, permettant aux industriels de fabriquer de nouveaux produits, notamment dans les secteurs de l'alimentaire dont les minéraliers, du textile et

des transformateurs. Mais ce n'est pas tout, ces bornes de collecte mobilisent et sensibilisent les citoyens en les récompensant pour leur geste de tri par un don à une association locale : l'Association des Sauveteurs en Mer.

DES COLLECTEURS POUR TOUS

Ces deux bornes s'adressent aux habitants de Fleury et Narbonne-Plage pour les encourager à trier leurs emballages de boisson, mais également aux touristes pour un usage ponctuel puisqu'ils y déposeront leur consommation en dehors du domicile. L'objectif est d'augmenter le recyclage en captant des emballages de boisson à usage unique non triés à ce jour, pour atteindre les objectifs fixés par la

loi Anti-Gaspillage et Économie Circulaire (AGEC) : 77% de collecte des bouteilles en plastique en 2025 et 90% en 2029.

UN SYSTÈME CONNECTÉ

Le petit plus de cette opération déjà largement positive ? En s'identifiant sur www.reco.suez.fr, l'utilisateur peut suivre le nombre d'emballages déposés et son impact positif sur la planète. Triez, recyclez, gagnez (et faites gagner la planète)

INFORMATIONS PRATIQUES

- Narbonne-Plage : 1 Avenue des Cigales,
- Fleury d'Aude : rue des Écoles,
- Site internet www.reco.suez.fr



LE MOT DE L'ÉLU

Guillaume Heras

« Augmenter la part des déchets recyclables et réduire l'enfouissement sont la priorité du Grand Narbonne. Cette expérimentation qui récompense le geste de tri citoyen permettra de sensibiliser encore plus nos habitants et nos touristes. »

Vice-Président du Grand Narbonne, en charge des ressources humaines et des relations sociales, de la gestion et de la valorisation des déchets et de l'économie circulaire



Groupe de jeunes réalisant un chantier dans le cadre du programme citoyen

Chantiers jeunes : la cohésion sociale par le travail et l'écoute

Un job d'été doublé d'un accompagnement par une médiatrice sociale : c'est ce dont bénéficient 80 jeunes entre 16 et 18 ans dans le cadre des chantiers jeunes. Focus sur un programme citoyen de cohésion sociale qui fait la part belle au volet éducatif.

L'idée des chantiers jeunes, créés en 2005, est d'offrir un emploi saisonnier aux jeunes afin de lutter contre l'oisiveté et prévenir la délinquance. Les filles et garçons proviennent d'horizons très différents : résidents de quartiers prioritaires ou d'un village, scolarisés ou pas, avec ou sans projet professionnel. Une seule condition : avoir entre 16 et 18 ans inclus. L'objectif étant la prévention de la délinquance, priorité est donnée aux candidats en décrochage ou suivis

par des associations tout en s'assurant d'une mixité sociale dans chaque groupe.



LE MOT DE L'ÉLU

Alain Vialade

Conseiller communautaire délégué, en charge de la sécurité, de la prévention, de l'accès aux droits et de la citoyenneté, des pouvoirs de police communautaire.

Cet été, huit groupes de dix jeunes travaillent sur des chantiers proposés par les communes du Grand Narbonne : mise en peinture de mobilier urbain à Fleury d'Aude, création d'un muret en pierres sèches à Ginestas, création d'un potager partagé scolaire à Moussan... Au-delà du travail effectué, les chantiers permettent d'inciter ces jeunes à pratiquer un exercice plus profond : discuter et réfléchir ensemble.

UN ESPACE DE PAROLE ET D'ÉCOUTE

Des ateliers de sensibilisation ont été ajoutés au programme. Animés par une médiatrice familiale, ils sont conçus comme des moments de parole et d'écoute où tous les sujets

peuvent être abordés, en fonction des envies de chacun.

DES CHANTIERS DE RÉFLEXION

En sous-groupes, les participants se retrouvent dans une intimité propice à la sécurité et la confiance. Il s'agit de donner la parole à des jeunes qui souvent ne se sentent pas entendus ni reconnus, permettre l'accès à l'information (droits, devoirs, citoyenneté), échanger autour de sujets difficilement abordés dans d'autres contextes (famille, école) comme la sexualité, le consentement, les violences. C'est aussi l'occasion de nouer une relation de confiance avec l'animatrice et d'identifier un interlocuteur dans le cas où ils rencontreraient une difficulté. « C'est très utile pour nous les jeunes » confie Leya, participante de l'été dernier, « car on a des infos mais aussi parce que vous nous faites réfléchir à plein de trucs et ça fait du bien. Et puis ça permet aussi de voir si vraiment un jeune ne va pas bien et de pouvoir l'aider ».

« Les chantiers jeunes offrent à la fois une expérience professionnelle, mais aussi une expérience de vie grâce aux échanges et aux réflexions entre filles et garçons, des villages et des quartiers ».



Le Patio des arts, libre cours à l'expression artistique

Lieu de vie et d'expression artistique aux multiples facettes, le conservatoire et l'école d'arts plastiques cèdent leur place au Patio des arts. Un nouveau nom pour un espace où pratiques artistiques et enseignements se répendent.

Fruit de la fusion entre le conservatoire de musique et d'art dramatique et l'école d'arts plastiques, le Patio des arts représente une nouvelle étape pour l'art et la culture en Grand Narbonne.

TRANSVERSALITÉ DES ARTS

« La nouvelle dénomination de l'établissement favorise la transversalité artistique », explique Vincent Boisseau, son directeur. « Plus qu'un lieu d'enseignement, il s'agit d'un espace de vie culturelle, ouvert à toutes les pratiques artistiques ». Cette pluridisciplinarité est encouragée par la nouvelle grille de tarifs, qui propose la seconde discipline à moitié prix. L'occasion pour les habitants du Grand Narbonne de s'ouvrir à de nouvelles pratiques, solo ou collectives.

Le nom Patio des arts sied complètement à l'établissement, dont les espaces sont organisés

autour d'une cour centrale, surplombée d'une canopée d'architecture contemporaine.

LE REFLET D'UNE VOCATION

Espace de rencontres et de convivialité typiquement méditerranéen qui évoque l'accessibilité des arts et de leur pratique, le Patio des arts est un lieu culturel public, ouvert aux habitants du quartier comme à tous ceux curieux de fréquenter les concerts et expositions proposées où simplement de savourer l'atmosphère qui y règne.

LA RENTRÉE 2021

Il est encore temps de s'inscrire dans toutes les disciplines, à partir du 23 août. Théâtre, modelage,

céramique, dessin, peinture, art numérique, photo, vidéo, atelier jazz, batucada, orchestre, musiques actuelles, chœur... Il ne reste plus qu'à choisir parmi une offre artistique vertigineuse ! Les équipes du Patio des arts sont là pour répondre à vos questions. N'hésitez pas à les contacter ou à passer à l'accueil.

INFOS PRATIQUES

• sur : www.legrandnarbonne.com
ou sur place, 1 rue de l'étoile à Narbonne.

Inscriptions jusqu'au 21 juillet puis à partir du 23 août.

Tél. 04 68 58 10 80

• Reprise des cours la semaine du 13 septembre.



LE MOT DE L'ÉLU

Emma Bellotti-Lascombes

« Né de la fusion du conservatoire et de l'école d'arts plastiques, le Patio des arts évoque un lieu de vie, un lieu de culture, de convivialité. C'est aussi un lieu ouvert sur l'extérieur, accessible aux habitants et dont l'action se déploie sur le territoire du Grand Narbonne. »

Vice-Présidente du Grand Narbonne en charge de l'Action et de la Politique culturelle



Grand Narbonne 2020/2026 : une gouvernance partagée et cohérente

Depuis le 15 Juillet 2020, à la suite du renouvellement des Conseils Municipaux, une nouvelle Gouvernance a été installée au sein de la Communauté d'Agglomération du Grand Narbonne. C'est en élus responsables, que l'ensemble des membres de notre Groupe a choisi de participer à cette Gouvernance, et de donner au Président Mouly une Majorité stable, gage d'une action efficace, au service de tous. Cet esprit de cogérance et de partenariat qui anime notre Groupe, est essentiellement guidé par la volonté de mettre en œuvre un projet communautaire cohérent, calibré pour le territoire de l'Agglomération et celui de notre Ruralité. Un esprit de consensus qui s'accompagne d'une

certaine liberté de parole, garantissant ainsi une expression démocratique à la fois nécessaire, équilibrée et partagée. La Majorité à laquelle nous appartenons, s'est mise au travail. Depuis plusieurs mois maintenant, elle mène son action dans un esprit de cohésion, avec la ferme volonté d'accompagner la sortie de crise, et de favoriser la reprise des activités économiques. Aujourd'hui, nous renouvelons notre engagement auprès des viticulteurs et des agriculteurs, durement touchés par le gel. Nous serons présents pour les accompagner, aux côtés de la Présidence, et les assurons de notre plein et entier soutien.

Groupe "Communes Rurales Corbières et Minervois".

Le contenu des tribunes ci-dessus est de la responsabilité de chaque groupe d'élus et n'engage pas la responsabilité du Directeur de la publication. Le groupe Sud-Clape Littoral n'a pas transmis de tribune pour ce numéro.

DU 7 JUILLET AU 1^{er} SEPTEMBRE 2021

ALLER À LA PLAGE

en toute simplicité



ÉTÉ 1	ÉTÉ 2
ÉTÉ 3	ÉTÉ 4
ÉTÉ 5	ÉTÉ 6
ÉTÉ 8	ÉTÉ 14*
ÉTÉ 15	ÉTÉ 17

**Direction
le sable chaud**

7j/7

avec



www.citibus.fr |

* La ligne ÉTÉ 14 fonctionne du lundi au samedi





La Sentinelle de la Cesse

C'est l'été, vous avez des fourmis dans les jambes et vous voulez profiter des plaisirs que prodigue la nature. Osez les grands espaces du Grand Narbonne !

Au programme, une balade autour de Bize-Minervois qui révèle la beauté naturelle de notre territoire. Depuis le parking Champs de foire, rejoignez la rivière, traversez la passerelle, tournez à droite en suivant le balisage GR (rouge et blanc) jusqu'au cimetière. Ici, laissez le GR et continuez tout droit sur le chemin goudronné le long de la Cesse (suivre le balisage jaune). Sur ce trajet, vous apprécierez la vue d'une plantation séculaire d'oliviers, celle d'un joli bassin appelé « l'eau piquante » accessible via un chemin qui part vers la droite et enfin celle du balcon des « Oules », où la rivière s'écoule au milieu d'un chaos rocheux. Le chemin goudronné devient chemin de terre et grimpe vers la pinède. Plus loin, vous longez une vigne, puis entamez une ascension sur un sentier à gauche en direction des barres rocheuses. Il aboutit à un chemin botanique qui prend vers la gauche. Au croisement avec la piste, faites une pause devant la singulière Tour de Boussecos. Point d'orgue de la balade, il s'agit des vestiges d'un fortin d'observation datant du Haut Moyen-Âge qui offre toujours un superbe point de vue sur la vallée de la Cesse. Continuez votre chemin puis, à l'intersection allez à gauche pour retrouver plus bas l'itinéraire suivi à l'aller. Prenez la poudre d'escampette cet été sur les sentiers de la Narbonnaise !



Ressourcez-vous un bel instant au bord de la Cesse



Découvrez la Tour de Boussecos et sa vue imprenable






Laissez-vous charmer par les oliviers séculaires

INFO Pratique !

Pour se garer sur place : parking Champs de foire (derrière la poste)

Pour se restaurer des tables de pique-nique sont disponibles sous la tour de Boussecos. Cafés et restaurants dans le village, épicerie, boulangeries.

Activités & découvertes :

-  Le plan d'eau de la rivière de la Cesse avec baignade surveillée en juillet et août.
-  Les Biz'Estivales, tous les jeudis soir du 8 juillet au 19 août avec marché de producteurs, restauration et animations musicales.
-  À 5 minutes, visite de la Coopérative Oléicole l'Oulibo



4L Trophy : huit jeunes en partance pour le désert !

Quatre équipages sont pré-inscrits au 4L Trophy, course d'orientation humanitaire façon Paris-Dakar réservée aux jeunes et/ou étudiants entre 18 et 28 ans. L'esprit dans les starting-blocks, ils ont les mains dans le cambouis.

Pour prendre part à la course, il leur faut une 4L équipée, des pièces de rechange et divers objets à transporter sur place pour offrir à l'association Les Enfants du Désert : cahiers, stylos, denrées alimentaires non périssables.

Autant dire que la recherche de sponsors bat son plein. Mais le jeu en vaut la chandelle : douze jours en immersion pour découvrir le Maroc, des épreuves d'orientation jusqu'au pied des dunes du Sahara et une étape marathon de 48 heures en autonomie avant le retour (et la fête !) à Marrakech.

Bon vent !



Thomas Cassagnol et Julien Guichou :
« La vie de rêve »

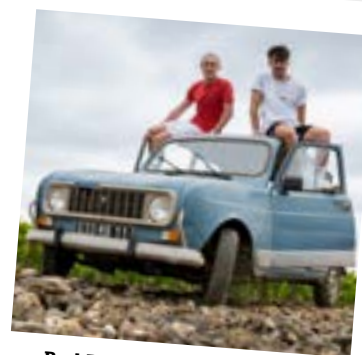
Inséparables depuis leur rencontre à l'école primaire, ils tournaient l'idée du 4L Trophy dans leur tête depuis deux ans. « On aime l'aventure et découvrir de nouvelles choses, » s'enthousiasme Thomas. « Et quand on a appris que la course incluait de l'aide humanitaire, qui nous tient beaucoup à cœur, on s'est dit que ce raid était vraiment parfait pour nous ! » Ce qu'ils espèrent tous deux : « donner autant qu'on recevra, et renforcer notre lien d'amitié. »

📍 @lavie4ldereve

Jean Ressigeac & Paul Hilmarcher :
« La 4L des Galériens »

« Moi, dans la vie, j'ai une fiche avec plein de rêves à réaliser », confie le jeune Narbonnais Jean Ressigeac. « Et le 4L Trophy est tout en haut de ma liste. » Un rêve sur le point de devenir réalité pour Jean et son coéquipier... Sur les 15 000€ dont ils ont besoin, ils en sont à 2 000. Or, la voiture coûte 5 500€. « On l'a trouvée ! » s'enthousiasme Jean. « Et on l'a réservée en versant un acompte. » Tous deux sportifs de haut-niveau, ils ont la gagne : « On va là-bas pour rien lâcher ! Pourquoi pas gagner la course ? »

📍 @4l_des_galeriens.



Paul Palancade & Tony Angosto :
« Les Sudistes »

C'est avec son meilleur ami Tony que Paul a décidé de participer au 4L Trophy. « Mon père m'en parlait beaucoup depuis l'âge de 10 ans... Devant réaliser un projet dans le cadre de mon BTS, je me suis dit que c'était l'occasion idéale, surtout que mon prof m'a dit que c'était une super idée... Pour rigoler, on a dit qu'on finirait premiers, mais c'est pas possible ! Le finir déjà serait incroyable ! » 📍 @palancade



Marion Ildevert & Servane Candau :
« La Titine Narbonnaise »

« Titine est le surnom que nos parents donnaient à tous leurs véhicules, et puis nous sommes toutes les deux narbonnaises », explique Servane. Les deux amies n'en sont pas à leur premier voyage ensemble, mais elles voient dans le 4L Trophy un nouveau challenge : « C'est une bonne opportunité de lier l'aspect humanitaire et l'aspect sportif entre jeunes étudiants. Et puis conduire une vieille voiture, c'est drôle aussi ! »

📍 @latitinenarbonnaise

La bonne idée verte

QU'EST-CE que c'est ?

C'est un petit geste que chacun d'entre nous peut faire au quotidien pour limiter son empreinte carbone et les émissions de gaz à effet de serre. De petits gestes, oui, mais qui mis bout à bout, nous permettent d'agir pour notre planète.



Je cuisine durable !

Acheter ses produits alimentaires près de chez soi, c'est surtout participer à un cercle vertueux.

En effet, choisir de manger local et de s'approvisionner dans des circuits courts (marchés de proximité, boutiques de producteurs), permet de réduire les émissions de gaz à effet de serre en limitant la distance entre les lieux de production et les lieux de vente. C'est aussi l'occasion de découvrir **les fruits et les légumes** cultivés au fil des saisons dans notre région, de rencontrer et de soutenir **les producteurs** locaux et de connaître leurs modes de production. Et pour favoriser **le zéro déchet**, n'oublions pas d'apporter vos propres sacs et contenants, une façon de ne pas générer de déchets lors de nos achats.

OÙ TROUVER SES PRODUITS LOCAUX ?

Rien de plus simple, rendez-vous sur le site internet du Grand Narbonne pour consulter la carte interactive « Par ici les produits d'ici ». Plus de 150 producteurs de fruits, légumes, céréales, viande, poisson et coquillages, miel, huile d'olive, vin et jus de fruits y sont référencés ainsi que les modes de vente et les contacts par commune. <https://coronavirus.legrandnarbonne.com/1987-mes-produits-locaux.html>

Légumineuses

Petites graines, fort potentiel.

Des sources végétales de fer et de protéines se trouvent dans les légumineuses (lentille, pois cassés, haricot...), dans les noix (sésame, cajou, tournesol...), les fruits secs (abricot, datte, raisin ...) et les céréales complètes. Limiter sa consommation de viande permet de protéger la planète : 1 kg de viande de bœuf nécessite 15 000 litres d'eau en comparaison 1 kg de légumes secs c'est 4 050 litres d'eau !

Crème à tartiner de pois cassés

Ingrédients : 150 g de pois cassés . 2 c à s de pâte de sésame (tahini) . 2 c à s de jus de citron . 2 gousses d'ail . 1/2 c à c de sel. 1 c à s d'huile d'olive.

Faire cuire les pois cassés et égouttez-les. Mixez-les avec l'ail, la pâte de sésame, le jus de citron et l'huile d'olive jusqu'à obtenir une pâte crémeuse. Rajoutez de l'eau de cuisson des pois cassés si la crème est trop épaisse.



1. Des labels pour mieux connaître les engagements des marques : **Bio cohérence**, **Nature & Progrès**, ou encore **Max Havelaar**. Plus de labels sur le site de l'ADEME « Labels Environnementaux ».

2. Appli mobile Etiquettable : fruits et légumes de saison, poissons menacés, géolocalisation de restaurants et producteurs engagés, recettes durables.

3. Appli mobile Too Good To Go : acheter à prix mini les invendus des commerces alimentaires autour de chez vous. Le concept se positionne sur le créneau de l'anti-gaspillage et vise le zéro déchet.

“ SI TU FAIS
DE LA NATURE
UNE POUBELLE
ALORS...
L'ORDURE
C'EST TOI ! ”

Clara, 9 ans



WWW.LEGRANDNARBONNE.COM

Tout auteur de dépôt sauvage s'expose à une **amende de 15 000€** et à l'enlèvement d'office et à ses frais des déchets, selon l'article L541-3 du code de l'environnement.