

# GRAND NARBONNE

#11 / juillet 2023

## Le magazine

### Grand angle

**La métamorphose  
de la Médiathèque**

p. 14

### À l'œuvre

**C'est l'été ! Profitez  
du parc aquatique  
de l'Espace de liberté !**

p. 27

### Tourisme

**Pourquoi se rendre  
à l'Office de tourisme  
quand on est d'ici ?**

p. 28



**ActuExpress** - Toute l'actu brève du Grand Narbonne **P4/6** • **Entreprendre** - Énergie verte : lancement du chantier d'éoliennes offshore ; L'univers du glaçon renouvelle le froid ; Comment Keep Trace suit et sécurise les véhicules **P7/9** • **Lumière sur** - Vitesse à la voile : un record se prépare à Leucate **P10/11** • **Décryptage** - Comprendre sa facture d'eau **P12/13** • **Grand Angle** - La métamorphose de la Médiathèque **P14/19** • **Écho du territoire** - **P20/21** • **Vue du ciel** - L'écluse de Gailhousty sur le canal du Midi **P22/23** • **À l'œuvre** - À Narbonne-Plage, les réseaux réhabilités ne sont qu'un début ; Un nouveau circuit pour la Citadine 2 ; À l'aise dans son logement même quand il fait chaud ; C'est l'été ! Profitez du parc aquatique de l'Espace de liberté ! **P24/27** • **Carte mémoire** - Pourquoi se rendre à l'Office de Tourisme quand on est "d'ici" ? : Balade sur La Bade, au départ de Portel-des-Corbières **P28/29** • **Nos jeunes** - Des élèves multiconnectés aux arts, avec la Micro-Folie **P30** • **La bonne idée verte** - Économie d'eau : ces gestes qui font la différence **P31**

## GRAND NARBONNE Le magazine

**Tribunes** - Les groupes politiques du Grand Narbonne n'ont pas transmis de tribunes politiques pour ce numéro.

Ce magazine est édité par le Grand Narbonne • Directeur de publication : Didier Mouly • Comité de rédaction : service communication • Rédaction : Inconito, service communication • Secrétariat de rédaction et suivi de production : Inconito, service communication • Crédits photos :

Studio Vost, Volpcom, Côte du Midi, SP80, CMDSD, Simon Pointillart Design, Chemins faisant, Guillaume Boilley, avec l'aimable participation des communes du Grand Narbonne • Couverture : La Médiathèque du Grand Narbonne en plein cœur de Narbonne se réinvente. Crédit photo : Studio Vost • Mise en page : Inconito •

RCS Narbonne B 432 945 079 • ISSN : 2497-3890 • Dépôt légal : juillet 2023 • Tirage : 62 000 exemplaires • Document imprimé par imprimerie De Bourg, une entreprise Imprim'vert®, procédé CtP avec des encres à base végétale.





## Une offre culturelle pour tous

La politique culturelle du Grand Narbonne s'est fondée sur l'idée que la culture nourrit et renouvelle l'identité et l'attractivité du territoire à travers son histoire, son potentiel, ses évolutions, et sur la conviction que les activités artistiques et culturelles contribuent à favoriser l'épanouissement humain, la qualité de vie et le lien social au sein du territoire. Depuis trois ans, j'ai souhaité encourager par des mesures phares l'irrigation de notre territoire pour que chaque commune, chaque village puisse bénéficier d'une offre culturelle à travers des partenariats et des dispositifs renouvelés.

Développement des orchestres à l'école, de classes à horaires aménagés, extension du réseau de lecture publique intégrant de nouvelles communes, création de l'Idea box en complément de la Micro-Folie, renforcement de la présence artistique sur le territoire à travers l'action de la scène nationale et de la Tempora, sont quelques exemples concrets parmi d'autres, de cette politique que nous assumons avec ambition et tous les moyens nécessaires.

Je souhaite donc fortement que pour l'année qui vient, se perpétue cette présence de nos actions sur le territoire communautaire avec la volonté de concevoir la diffusion, les pratiques et les apprentissages culturels à l'échelle de toute notre agglomération parce qu'il me semble que la politique culturelle doit être conçue et menée en pensant à la communauté de vie que nous formons, à l'art de vivre que nous défendons, que nous soyons de Narbonne, de Bages, de Raissac-d'Aude, de Sainte-Valière ou de Leucate.

### **EMMA BELLOTTI-LASCOMBES**

Vice-Présidente du Grand Narbonne  
en charge de la Politique et de  
l'Action culturelles





### La future ZAC de Mourastel en débats

Pour soutenir le développement des entreprises locales, le Grand Narbonne et la municipalité de Saint-Marcel-sur-Aude s'engagent pour accroître l'offre foncière de la commune, au travers du projet de la Zone d'aménagement concertée (ZAC) de Mourastel. Ainsi, la concertation publique lancée en avril pour la ZAC de à Saint- Marcel-sur-Aude se poursuit jusqu'au 25 août. Les éléments techniques et cartographiques du projet sont consultables au siège de l'agglomération, en mairie et sur le site internet du Grand Narbonne. Le public peut enrichir le projet et adresser ses propositions sur le site internet, par courrier ou e-mail [amenagement@legrandnarbonne.com](mailto:amenagement@legrandnarbonne.com) Le projet de la ZAC de Mourastel prévoit l'accueil de nouvelles entreprises et de nouveaux services et la création d'emplois.

### La première station multi-énergies de l'Aude est à Narbonne

Les professionnels du transport et de la logistique ont désormais accès à des solutions de carburants plus écologiques au sein de la zone Croix Sud à Narbonne. Gaz Naturel Liquéfié (GNL), gaz naturel comprimé (GNC) et bornes de recharges : la station V-Gas Proviridis a été pensée pour accompagner la mobilité décarbonée dans son ensemble. Une piste biométhane, déjà disponible, et une piste d'hydrogène vert produit à Port-La Nouvelle, à venir, offrent une alternative 100 % gaz vert. Cette initiative, soutenue par le Grand Narbonne, vise à réduire les émissions de gaz à effet de serre (GES) du transport routier, qui représente 45% des GES du territoire.



### De nouveaux logements sociaux à Marcorignan

Le bailleur Domitia Habitat lance la construction de la résidence Saint-Etienne, en plein cœur du village de Marcorignan. 18 logements, allant du T2 au T4, vont voir le jour sur la commune. Cette nouvelle résidence viendra compléter l'offre de logements sociaux sur le territoire. Le Grand Narbonne soutient le projet, avec 124 000 euros de subvention, et la garantie de l'emprunt contracté par l'opérateur social (1,7 millions d'euros). Cette opération s'inscrit dans les objectifs portés par l'agglomération favorisant la construction, la réhabilitation des logements et la mise en valeur des centres anciens.



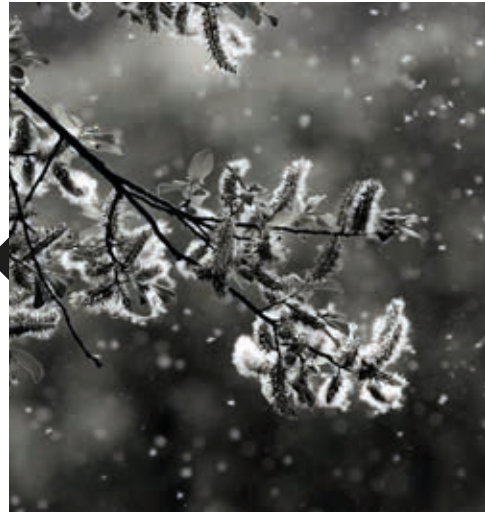
## Buzz'Iness : une formation innovante pour trouver un emploi

Au travers de la Cité de l'emploi, dispositif porté par l'État en faveur de l'insertion professionnelle, le Grand Narbonne a lancé la troisième session de la formation Buzz'Iness. Destinée aux jeunes diplômés issus des quartiers prioritaires, cette formation intensive et innovante, a permis à sept filles et garçons, d'affiner leur projet professionnel, de se positionner sur le marché de l'emploi et de se doter des moyens, notamment numériques, pour trouver un emploi. Cinq d'entre eux ont choisi de poursuivre une formation en alternance pour se former à un métier et accroître leurs compétences, deux autres sont désormais armés pour mener une recherche active d'emploi.

## Une application pour mesurer le pollen

Les efforts pour mesurer la qualité de l'air sur le territoire se poursuivent. Dans le cadre d'une expérimentation, le Grand Narbonne s'est associé à la société Lify Air pour installer trois capteurs à pollen à Coursan, Narbonne et Port-La Nouvelle. Ils mesurent sur 17 communes\*, les niveaux de pollens allergènes dans l'air et fournissent des informations en temps réel aux personnes souffrant d'allergies (30% de la population française) grâce à une application gratuite à télécharger. Pour faciliter leur quotidien, l'application Live Pollen mesure et localise avec précision les pollens et informe les habitants en temps réel.

\*Armissan, Bages, Coursan, Cuxac-d'Aude, Fleury d'Aude, La Palme, Marcorignan, Montredon-des-Corbières, Moussan, Narbonne, Névian, Port-La Nouvelle, Roquefort-des-Corbières, Sallèles-d'Aude, Salles-d'Aude, Sigean et Vinassan.



## Nouveaux locaux pour le PIMM's

Le PIMM's Médiation du Narbonnais est désormais installé au 2, rue Mosaique, à Narbonne. L'organisme d'accompagnement maintient cependant des permanences au Capitole Maison de l'habitat et du développement durable, en juillet et août, le temps d'informer les usagers de la nouvelle adresse. Le PIMM's accompagne chaque Narbonnais qui le souhaite pour les démarches sociales et administratives du quotidien, en complémentarité des services publics. Ouvert du lundi au vendredi, l'association propose à ses usagers l'accès à des postes informatiques, à des bornes de visioconférences avec les partenaires (CAF, CPAM, MSA...), et fournit des conseils budgets gratuits. Nouvelle adresse : 2, rue Mosaique à Narbonne.

**Horaires 8h30 à 12h et de 14h à 17h. Sur rendez-vous le matin, les lundis, mercredis et vendredis : inscriptions au préalable par téléphone au 04 68 43 68 93 ou par e-mail : narbonne@pimmsmediation.fr Sans rendez-vous tous les après-midis. Fermé au public les mardis et jeudis matin.**



## Rencontre pour l'emploi à Razimbaud

**Co-organisée par le Grand Narbonne, Pôle emploi et la Mission locale jeunes à l'espace Grand Narbonne Razimbaud, la "Place de l'Emploi" a permis une rencontre entre employeurs et demandeurs d'emploi en mai dernier.**

À cette occasion, les habitants des quartiers Politique de la ville ont été accompagnés dans leur recherche d'emploi et mis en relation avec une quinzaine d'employeurs (grande distribution, services, service public). Plus de 40 postes sur des métiers en tension ont ainsi été proposés à proximité de Narbonne.

Amine Cherkaoui, gérant du restaurant Le Papparazzo à Gruissan, était présent : *"Originaire de Razimbaud, j'ai obtenu mon premier job avec le dispositif 'chantiers jeunes'. Je n'ai pas oublié ce soutien et je veux à mon tour aider d'autres personnes à trouver une activité."*

235 demandeurs d'emploi ont fait le déplacement pour rencontrer les recruteurs. La majorité des entreprises a trouvé un profil qui répond à leur besoin. Pour Amine Cherkaoui, la matinée est réussie : *"Un entretien avec une jeune Narbonnaise s'est très bien passé. Nous allons lui proposer un contrat pour être commise de salle, le même poste que j'occupais à mes débuts."*



## Le travail saisonnier, opportunité d'emploi toute l'année



La Maison du Travail Saisonnier du Grand Narbonne conseille les demandeurs d'emplois, salariés et employeurs, tout au long de l'année. Du 17 juillet au 29 août, des permanences se tiennent à Saint-Pierre-la-Mer, Narbonne Centre-Ville, Narbonne-Plage, Gruissan, Port-La Nouvelle et Port Leucate. À l'automne, l'équipe de la Maison du travail saisonnier accompagnera les saisonniers aux forums de l'emploi à Font-Romeu et Saint-Lary-Soulan, les 5 et 6 octobre. Déplacement et hébergement sont pris en charge. L'accès au dispositif se fait par inscription sur le site internet du Grand Narbonne courant septembre. Deux réunions d'information se dérouleront les 20 et 25 septembre à 14h, à IN'ESS, à Narbonne. Des ateliers auront ensuite lieu du 26 septembre au 2 octobre, afin de former et préparer les candidats aux forums.

[www.legrandnarbonne.com](http://www.legrandnarbonne.com)

## Favoriser l'économie circulaire et solidaire

Le réemploi peut profiter à tous. C'est sur cette idée que le premier marché éco-responsable a été conçu et s'est tenu à IN'ESS, le 31 mai. Les structures d'insertion par l'activité économique, les résidents d'IN'ESS qui accompagnent les porteurs de projets et les associations du quartier ont ainsi pu valoriser leur savoir-faire. La journée a donné l'occasion de vendre à petits prix toutes sortes d'objets rénovés (meubles, décoration, jouets, ordinateurs, etc.). Habitants et usagers d'IN'ESS ont pu également effectuer des démarches d'insertion, de recherche d'emploi, et suivre des ateliers de sensibilisation.







Thierry Bonnier, préfet de l'Aude, Didier Codorniou, Vice-Président de la Région Occitanie, Jean-Michel Alvarez, Vice-Président du Grand Narbonne notamment en charge de l'Économie, Jean-Marc Bouchet, président du groupe QAIR et Philippe Matière, directeur général de Matière et président de MP Archiméd étaient réunis pour le lancement du chantier.

## Énergie verte : lancement du chantier d'éoliennes offshore

**La ferme d'éoliennes flottantes EOLMED se concrétise, avec l'assemblage des premières pièces à Port-La Nouvelle. Ce projet majeur en France, innovant et créateur d'activité, générera la création de centaines d'emplois.**

Mené par le producteur d'énergies renouvelables Qair, le projet EOLMED consiste à construire et exploiter trois éoliennes géantes, installées sur des flotteurs, à 18 kilomètres des côtes audoises. La technologie choisie évite de devoir fixer les mâts dans le sol. Il est ainsi possible de les installer en pleine mer dans des zones plus venteuses, qui garantissent une meilleure production, sans que le parc ne soit visible depuis le rivage. Dès 2024, les éoliennes produiront 110 millions de KWh par an. Il s'agit de la consommation annuelle de 50 000 habitants, soit l'équivalent de 85% de la population narbonnaise.

### GIGANTESQUE

En avril 2023, le fabricant des flotteurs, MP Archiméd, a débuté l'assemblage des premières pièces sur le quai lourd du port de Port-La Nouvelle. Pour créer ces plateformes, 99 blocs métalliques sont nécessaires. Une fois assemblés, ils forment une coque de 17 m de haut pour 44 m de large. La construction

pèse son poids : près de 3 500 tonnes, soit l'équivalent de 8,5 TGV.

Le chantier devrait durer plus d'un an et a déjà permis la création de 50 emplois. MP Archiméd ambitionne de devenir un acteur majeur de la construction des flotteurs d'éoliennes en mer.

### RETOMBÉES MULTIPLES

Depuis plusieurs années, le Grand Narbonne s'engage pour la réindustrialisation du territoire, avec les filières émergentes de l'éolien en mer et de l'hydrogène vert. À Port-La Nouvelle, l'agglomération a contribué à agrandir le port (30 M€ investis), notamment le quai lourd qui accueille les projets EOLMED et EFGL\*. Objectif : faire de la commune un véritable hub de l'éolien en mer en Méditerranée. En soutenant le projet, le territoire veut devenir une place forte des énergies renouvelables et attirer localement, de nombreux métiers d'avenir, aussi bien en production qu'en maintenance.

\*Éoliennes flottantes du Golfe du Lion.



### LE MOT DE L'ÉLU

Jean-Michel Alvarez

Vice-Président du Grand Narbonne en charge de l'Économie et de la relance économique, de l'Innovation, de l'Attractivité de l'enseignement supérieur et de la Formation

*"Le Grand Narbonne s'appuie sur le programme "Territoires d'Industrie" pour développer ses filières industrielles d'avenir, telles que l'éolien en mer ou l'hydrogène. L'agglomération souhaite jouer le rôle de locomotive sur ces filières. C'est pourquoi, nous avons investi dans le projet EOLMED et les travaux d'extension du port. Pour accueillir ces nouvelles activités, créatrices d'emploi, faire connaître l'offre de formation est aussi un enjeu fort pour notre territoire."*



L'univers du glaçon  
vous livre dans  
votre espace

Sofiane Nefzi vient de créer son entreprise avec le soutien de la pépinière Éole.

## L'Univers du glaçon renouvelle le froid

**L'Univers du glaçon produit et livre à domicile de la glace made in Narbonne sous toutes ses formes. L'entreprise hébergée par la pépinière Éole du Grand Narbonne propose aussi un service innovant : le nettoyage par cryogénie.**

Sofiane Nefzi est actuellement sur tous les fronts pour fournir glaçons, glace pilée et glace carbonique sur l'ensemble du département, et même au-delà. "Nous livrons 7 jours sur 7, 24h/24, pour les particuliers, professionnels ou collectivités", explique le fondateur de l'Univers du glaçon. En parallèle de cette activité à forte saisonnalité, la société mise sur son service de nettoyage cryogénique pour lequel elle s'est équipée de deux postes mobiles. Cela permet de lisser l'activité sur toute l'année.

### UNE SOLUTION INNOVANTE

"Ce procédé à sec s'apparente à du sablage. Le compresseur projette un flux d'air comprimé à -80 °C à base de CO<sup>2</sup> solide, donc sans eau ni additif chimique. C'est 100% naturel". Et cette technique est quatre à huit fois plus rapide que les méthodes classiques selon le type de support à traiter.

"Les collectivités font appel à nous pour nettoyer leurs cuisines. Nous intervenons aussi sur des pièces de moteur", poursuit Sofiane Nefzi. Les propriétés non abrasives et écologiques de ce système intéressent de nombreux secteurs, comme c'est déjà le cas pour la rénovation du bois ou l'entretien de bateaux.

### ENTREPRENEUR POLYVALENT

Pour développer son projet, l'entrepreneur peut compter sur le soutien de la pépinière Éole, convaincue par sa détermination et son souhait de diffuser largement cette technique émergente de nettoyage sur le territoire. En mai, il a installé ses machines et chambres froides dans un atelier de 100 m<sup>2</sup> au sein de la pépinière et bénéficie d'un accompagnement complet sur les fonctions supports et les orientations stratégiques. Le Narbonnais s'emploie cet été à

élargir sa clientèle et consolider son activité : "Je suis encore engagé en tant que salarié, mais je me suis fixé un à deux ans pour développer l'entreprise aux côtés de ma femme. Cette année, nous visons une croissance entre 15 et 20%."

### VOIR PLUS LOIN

Celui qui a été le premier à proposer le nettoyage cryogénique dans l'Aude ambitionne de devenir rapidement autonome sur l'ensemble de la chaîne de cette éco-activité. Car pour le moment, il doit encore faire appel à un sous-traitant pour lui fournir le CO<sup>2</sup> solide, matière première indispensable pour assurer la prestation de nettoyage cryogénique. À plus long terme, Sofiane souhaite investir dans de nouvelles machines et s'entourer de collaborateurs.





Franck Benitza, créateur et dirigeant de Keep Trace a choisi Innoveum pour être épaulé notamment dans son développement à l'export.

## Comment Keep Trace suit et sécurise les véhicules

**Installée au Parc méditerranéen de l'innovation, zone de la Coupe à Narbonne, la société néo narbonnaise propose un service de pointe basé sur un logiciel et des boîtiers embarqués, pour géolocaliser et sécuriser les flottes professionnelles.**

L'hôtel d'entreprises Innoveum compte un nouveau résident, dans le secteur des nouvelles technologies et de l'innovation. Keep Trace, société d'origine grenobloise créée en 2016, vient d'y poser ses valises.

### LOUEURS, ACTEURS DU BTP

L'entreprise a développé un logiciel et des services destinés aux loueurs de véhicules, propriétaires d'engins de chantier ou constructeurs de véhicules de luxe. *"Les vols ou détournements de livraison sont devenus monnaie courante. Nous proposons de la géolocalisation de véhicules, engins de chantier ou remorques, mais aussi des fonctionnalités intelligentes pour les sécuriser à distance"*, détaille Franck Benitza, directeur-fondateur de Keep Trace. Antidémarrage, fermeture automatique ou encore aide à la conduite\* font partie des fonctionnalités réunies sur une interface unique. L'entreprise

dispose de plusieurs outils de connectivité, qu'elle peut mixer selon les besoins des clients : boîtiers filaires, boîtiers autonomes, tag, etc.

### RECRUTEMENTS EN PERSPECTIVE

Le dirigeant, venu en région Occitanie pour rejoindre sa compagne dans le Minervois, compte faire de Narbonne sa nouvelle base. *"Mon besoin de bureaux, très évolutif, a reçu une oreille favorable et des réponses pratiques ici"*, se félicite Franck Benitza. La société affiche 30 % de croissance sur les trois dernières années, vise les 4 M€ de chiffre d'affaires l'an prochain et emploie dix personnes. Commercial et marketing sont désormais les priorités, mais les besoins se font sentir aussi sur la partie technique et les fonctions support. À cinq ans, l'équipe va tripler de taille.

### DÉVELOPPER L'ACTIVITÉ À L'EXPORT

L'entreprise, qui fait partie du groupe InnovAction, ambitionne de réaliser une levée de fonds afin d'accompagner sa forte croissance. Et ce n'est pas le seul projet ! *"Le Grand Narbonne va aussi pouvoir m'accompagner pour aller demander des aides export, auprès de la BPI ou de la Région par exemple"*, anticipe Franck Benitza. L'entreprise a été présente sur plusieurs salons récents, comme Flotauto, et souhaite maintenant se déployer sur les pays limitrophes (Italie, Suisse, Belgique, Portugal, Espagne), voire plus loin. Enfin, Keep Trace collabore avec Alcatel Lucent pour le suivi d'objets, une autre activité en fort développement.

\*La société distribue la solution Mobiley.



## LE MOT DE L'ÉLU

André-Luc Montagnier

Vice-Président du Grand Narbonne en charge de la communication, de la Transition numérique et de la Digitalisation des services

*"Autour du défi unique porté par SP80, s'entrecroisent de nombreux sujets : nouvelles technologies, sports de pleine nature, métiers du numérique, éducation à l'environnement... que l'agglomération soutient et encourage."*



# Vitesse à la voile : un record se prépare à Leucate

**Cet été, l'entreprise SP80 s'installe dans les locaux de la Manufacture du Grand Narbonne, à Leucate. Objectif : battre le record du monde de vitesse à la voile en 2024.**

Le projet alliant performance sportive et innovation a tout de suite tapé dans l'œil du Grand Narbonne. En accord avec la commune de Leucate, l'agglomération a proposé à l'entreprise suisse de l'accueillir dans la Manufacture pour y installer ses bureaux à quelques minutes de la mer.

## LOGÉE À LA MANUFACTURE

Ateliers, site de stockage, bureaux, showrooms : le bâtiment flambant neuf propose plusieurs espaces pour faciliter la production semi-industrielle. Cofinancé par l'Europe, l'État et le Grand Narbonne, le site offre aux acteurs du nautisme les conditions optimales pour développer leur activité. L'arrivée de SP80 est l'occasion de stimuler l'innovation locale, mais aussi d'imaginer des rencontres avec les habitants et les écoles du territoire. *"Ce partenariat représente une étape importante pour notre projet. C'est une grande chance d'avoir ces locaux et cet équipement à notre disposition. Nous souhaitons utiliser le showroom pour une exposition découverte destinée*

*au grand public",* souligne Mayeul van den Broek, CEO de SP80 et pilote du bateau.

## OBJECTIF 80 NOEUDS

Pour l'équipe de SP80, l'ambition est déjà fixée. Ces spécialistes soutenus par d'importantes entreprises partenaires\* comptent battre le record du monde de vitesse en kiteboat. Ce bateau tracté par une voile haute technologie embarque deux pilotes, chargés d'atteindre une vitesse de 80 nœuds (près de 150 km/h), en exploitant la seule force du vent. Le projet, respectueux de l'environnement, est aussi high-tech. SP80 s'appuie notamment sur un système de gestion de la puissance du kiteboat très performant, qui préserve la stabilité du bateau à haute vitesse. L'innovation a fait l'objet d'un dépôt de brevet. Après une première phase de test durant l'été, les premières tentatives de record auront lieu à partir du printemps 2024 sur la plage du Rouet à Leucate, spot de référence pour les activités nautiques.

*\*Dassault Systèmes ou Richard Mille par exemple.*





# COMPRENDRE SA FACTURE D'EAU

Ouvrir un robinet et voir l'eau couler est un geste quotidien qui semble naturel ! Pourtant, avant son utilisation, l'eau parcourt de nombreuses étapes gérées par le Grand Narbonne, compétent sur le Cycle de l'eau, pour qu'elle devienne potable puis reparte dans le milieu naturel une fois épurée. Ce circuit de l'eau a un coût, impacté cette année par l'augmentation du tarif de l'électricité. **Pour autant, ce qui est facturé au consommateur comprend uniquement sa propre consommation et les coûts d'entretien et d'amélioration du réseau.**

20 M€ investis en 2023

## LE CIRCUIT DE L'EAU DU ROBINET

Consommation énergétique annuelle  
**16 millions kWh**

Distribution eau potable : 5 M kWh  
Assainissement : 11 M kWh

### DISTRIBUTION DE L'EAU POTABLE

- Services compris dans les parts **ABONNEMENT** et **PART FIXE ASSAINISSEMENT** de votre facture
- Services compris dans les parts **CONSOMMATION** et **ASSAINISSEMENT** de votre facture

Entretien courant des réseaux et lutte contre les fuites

Réhabilitation et renouvellement des réseaux

Gestion du compteur, relevé et facturation

Abonné

### ABONNEMENT/CONSOMMATION

Entretien et renouvellement courants des réseaux

Travaux de construction d'équipements tels que les stations d'épuration

### COLLECTE ET TRAITEMENT DES EAUX USÉES

Rejet dans le milieu naturel ou réutilisation des eaux usées traitées pour l'irrigation ou autres.

### Station d'épuration

Entretien et fonctionnement courants

Traitement et analyse

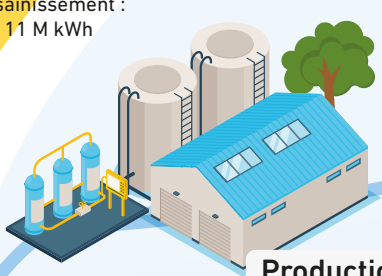
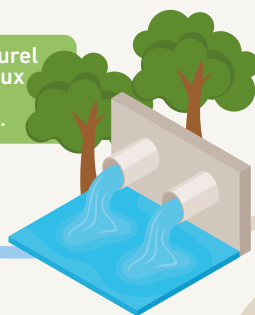
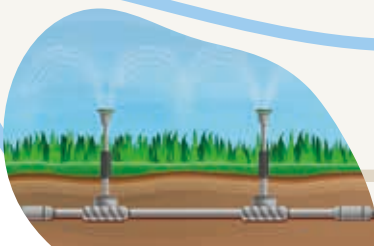
### Production

Fonctionnement et entretien courants des organes de production

Analyse de la qualité de l'eau, travaux de construction d'équipements : réservoirs, forages, etc.

### Stockage

Cours d'eau





Selon la commune où vous résidez, l'eau est gérée et facturée soit par le Grand Narbonne (régie), soit par un délégataire (délégation de service public attribuée par l'agglo).



Quel que soit l'exploitant, votre facture comprend **trois parties : eau potable, assainissement et organismes publics**. Les dénominations diffèrent un peu d'un exploitant à l'autre.

**FACTURE DÉTAILLÉE**

DISTRIBUTION DE L'EAU POTABLE	
Abonnement	
Consommation d'eau	
COLLECTE ET TRAITEMENT DES EAUX USÉES	
Part fixe assainissement	
Part fixe collecte	
ORGANISMES PUBLICS	
Lutte contre la Pollution (Agence de l'eau)	
Modernisation des réseaux	
Modernisation des Réseaux (Agence de l'eau)	

Index relevé : 85 m<sup>3</sup>, 80 m<sup>3</sup>, 83 m<sup>3</sup>

**Grand NARBONNE**  
COMMUNAUTÉ D'AGGLOMÉRATION

**Vous facture détaillée**

	Abonnement (€ HT)	Part fixe (€ HT)	Part variable (€ HT)
<b>Potabilisation et distribution de l'eau</b>			
Abonnement			
Abonnement (part Comm. d'Agglomération)			
Consommation			
Cons (part Comm. d'Agglomération)			
Préservation des ressources en eau (Agence de l'eau)			
<b>Sous-total H.T : potabilisation et distribution de l'eau</b>			
<b>Collecte et dépollution des eaux usées</b>			
Abonnement			
Abonnement (part Comm. d'Agglomération)			
Consommation Traitement			
Consommation Collecte			
Cons (part Comm. d'Agglomération)			
<b>Sous-total H.T : collecte et dépollution des eaux usées</b>			
<b>Organismes publics</b>			
Lutte contre la pollution (Agence de l'eau)			
Modernisation des réseaux (Agence de l'eau)			
<b>Sous-total H.T : organismes publics</b>			

**DÉLÉGATAIRE**

## Lire sa facture régie



**Abonnement et part fixe assainissement :** Ce sont les coûts fixes liés à la gestion de clientèle du service (mise en place compteur d'eau, relève, facturation, etc.) et la gestion, l'entretien des réseaux et les travaux courants pour la distribution de l'eau potable, la collecte et les coûts de traitement des eaux usées.

**Consommation d'eau :** Cette ligne comprend les coûts variables liés à la quantité d'eau potable distribuée et consommée, ce qui englobe les analyses, les coûts de traitements, les coûts de l'énergie et les travaux majeurs portés par l'agglo.

**Assainissement :** Cette ligne comprend les coûts variables liés à la quantité d'eau collectée et épurée qui englobe les analyses, les coûts de traitements, coût de l'énergie, et les coûts des travaux majeurs portés par le Grand Narbonne.

## Organismes publics

Cette rubrique correspond aux taxes reversées par l'exploitant aux organismes (dont l'Agence de l'eau) pour la préservation de l'environnement.



## Lire sa facture ou

**Abonnement :** L'abonnement eau potable et eaux usées couvre, pour le délégataire, les frais de gestion de clientèle du service (mise en place compteur d'eau, relève, facturation, etc.) et la gestion, l'entretien des réseaux et les travaux courants pour la distribution de l'eau potable, la collecte et les coûts de traitement des eaux usées.

**Consommation :** Ce sont les coûts variables liés à la quantité d'eau potable distribuée et consommée ce qui comprend les analyses, les coûts de traitements, les coûts de l'énergie et certains travaux gérés par le délégataire.

**Consommation traitement/collecte :** Ces deux lignes correspondent aux coûts variables liés à la quantité d'eau collectée et épurée (analyses, traitements travaux et coûts de l'énergie assurés par le délégataire, etc.).

« **(part Comm. d'Agglomération)** » : Cette mention signifie que le délégataire collecte des sommes reversées au Grand Narbonne pour les tâches et investissements qui lui incombent. Pour l'Abonnement, elles sont liées aux frais de gestion et au contrôle du prestataire. Pour les mentions « Cons. », ce sont les contributions pour les travaux majeurs réalisés par le Grand Narbonne.

## Grand Angle



**MONTANT DU RÉAMÉNAGEMENT  
DE LA MÉDIATHÈQUE :  
+ DE 2 MILLIONS D'EUROS**





# La métamorphose de la Médiathèque

**Pour ses 20 ans, la Médiathèque du Grand Narbonne se réinvente. L'établissement bénéficie d'un ambitieux programme de réaménagement pour mieux accueillir tous ses usagers, quel que soit le motif de leur visite.**

C'est l'un des équipements culturels les plus appréciés de la Côte du Midi. Depuis bientôt 20 ans, la Médiathèque du Grand Narbonne rend gratuitement accessibles à tous, ses collections constamment actualisées de livres, journaux et magazines, bandes dessinées, CD, DVD, vinyles, partitions et liseuses. Elle propose également de nombreuses animations culturelles pour tous les publics. Pour la seule année 2022, l'établissement, qui compte plus de 9 000 abonnés, a accueilli près de 203 500 visiteurs et a effectué quelque 327 600 prêts. Ces chiffres de fréquentation placent le Grand Narbonne dans le peloton de tête des agglomérations de taille comparable.

## USAGES ACTUELS

Après presque deux décennies d'activité, il était temps d'entamer un nouveau cycle. Au-delà de la nécessaire rénovation du bâtiment, la Médiathèque se transforme pour poursuivre sa mission de diffusion et d'animation culturelles, et répondre toujours mieux aux attentes du public. Car les usages et les pratiques ont évolué, tout comme les modes de vie et de travail. Encore plus qu'auparavant, une médiathèque se conçoit comme un lieu de vie et d'échanges polyvalent, ouvert à tous.

## LE CONFORT DE TOUS

Le réaménagement qui démarre cet automne résulte d'une réflexion approfondie, menée en concertation avec les équipes et les usagers de la médiathèque. À la suite de l'étude de programmation des espaces, réalisée par Nicolas Beudon (concepteur d'espace inspirant et ancien conservateur de bibliothèques) associé à Simon Pointillart (designer), le cabinet d'architecture Françoise Ferrié est aujourd'hui chargé, en tant que Maître d'œuvre, de réaliser les aménagements d'accessibilité et de rénovation inhérents au projet pensé par les bibliothécaires et qui tend à favoriser la qualité de l'accueil mais aussi la cohabitation entre les différents usages et les différents publics. L'objectif est de proposer un véritable tiers-lieu agréable et confortable, accessible à tous, que l'on vienne pour étudier, pour travailler ou pour passer un moment en famille ou entre amis. Les travaux, qui nécessiteront une fermeture de six mois à compter du 1<sup>er</sup> septembre, représentent un investissement de plus de 2 M€ pour le Grand Narbonne. Rendez-vous est pris en 2024 pour la réouverture. Mais sans attendre, vous pouvez découvrir dans les pages suivantes les grands principes du projet et de la bibliothèque éphémère qui accueillera le public durant le chantier.





Des espaces de consultation confortables et conviviaux

Visuel non contractuel

## Découvrez ce qui va changer

**Nouveaux espaces, nouvelles pratiques, évolution des collections : voici tout ce que vous trouverez à la Médiathèque d'ici quelques mois. Un vrai lieu de vie ouvert à tous les usages et à toutes les envies.**

Avec le soutien de



### Un accueil repensé

L'un des premiers objectifs de la rénovation est de rendre la Médiathèque encore plus agréable à fréquenter et plus simple à utiliser. Cela passe d'abord par la qualité de l'accueil, qui fait l'objet d'une démarche de certification Qualiville. Au niveau des collections, les systèmes de classement et la présentation des documents évoluent pour inspirer les visiteurs et susciter leur envie de découverte. Un peu comme dans une librairie, ils trouveront au niveau du hall une grande zone dédiée aux sélections thématiques ainsi que plusieurs dispositifs de présentation dans tous les espaces et, l'ensemble étant mis en valeur de façon attractive grâce à un nouveau mobilier adapté pour présenter un maximum d'ouvrages de face.



Visuel non contractuel

### Une accessibilité renforcée

La qualité de l'accueil est indissociable d'un travail sur l'accessibilité afin que tous les publics puissent profiter pleinement de la Médiathèque. Les travaux permettront de rendre l'ensemble de l'établissement plus accessible aux personnes en situation de handicap : rampes d'accès extérieures, bandes de guidage, dispositif de contraste sur les piliers et vitrage, etc. Les collections seront également enrichies et adaptées pour les publics handicapés et empêchés. Enfin, une signalétique inclusive, à base de pictogrammes, permettra aux personnes présentant des difficultés de lecture de s'orienter plus facilement. La Médiathèque vise par cette démarche l'obtention de la labellisation Tourisme et Handicap.



## Des espaces mieux partagés

C'est l'autre évolution majeure de la Médiathèque : repenser la logique des espaces sur les trois niveaux pour favoriser la cohabitation de tous les usages, avec des zones de silence, de calme ou au contraire, des zones plus dynamiques, des espaces complètement ouverts et d'autres fermés. Au rez-de-chaussée, se concentreront les pratiques de loisirs, familiales et jeunesse, ainsi que la BD. Le premier étage proposera des alcôves littéraires, la presse, des zones de rencontre et d'animation, et le second étage des espaces plus dédiés à l'étude

et de recherche. Dans une logique de tiers lieu, il sera possible de s'isoler dans une cabine acoustique pour passer un appel téléphonique ou suivre une visioconférence, de réserver le petit atelier pour réviser un oral, faire une activité de groupe sans gêner ou être gêné par les autres usagers. Les différents espaces seront aménagés pour le meilleur confort de tous, avec mange-debout et tables basses, assises diverses et semi-allongées propices à la détente. Autre nouveauté, un espace convivial avec un distributeur de boissons et de café où il sera possible de s'installer confortablement.

## Une offre culturelle enrichie

Les visiteurs pourront également profiter de nouvelles collections, notamment avec un fonds de romans historiques, des ouvrages sur la parentalité, un piano en libre accès, des partitions numériques ou encore un choix de jeux de société. Les différentes ressources (livres, presse, DVD...) sur une même thématique seront regroupées en un même espace, ce qui rendra leur consultation plus simple, sans avoir à connaître le système de classement de la Médiathèque. Deux espaces modulables et adaptables seront dédiés à l'animation, la verrière de 100 m<sup>2</sup> dont la configuration propice aux échanges pourra être modulée pour accueillir des expositions, et l'atelier où se dérouleront notamment les formations informatiques et l'accueil des scolaires.

## Un bâtiment plus confortable

Le chantier de la Médiathèque comporte aussi un volet de rénovation énergétique, qui permettra d'optimiser la gestion du chaud et du froid pour offrir le meilleur confort thermique en été comme en hiver (remplacement des portes du sas d'entrée, films occultants sur vitrages). Les revêtements des sols (rez-de-chaussée et premier étage) seront aussi modifiés avec un traitement acoustique spécifique pour amortir les sons et favoriser une ambiance calme.

## Le calendrier du projet

**La Médiathèque ferme ses portes le 1<sup>er</sup> septembre.**

Les travaux se dérouleront sur une durée prévisionnelle de six mois. La réouverture est prévue fin février 2024, avec une programmation culturelle qui marquera les 20 ans de l'établissement. Vous pouvez suivre l'avancée du projet sur le site Internet et la page Facebook de la Médiathèque et du Grand Narbonne. Ouverture d'une bibliothèque éphémère à compter du 19 septembre (voir p18) et jusqu'à la réouverture de la Médiathèque.







À compter du 19 septembre, la bibliothèque éphémère sera installée sous le chapiteau situé au Palais des sports, des arts et du travail et accueillera le public durant la période de fermeture de la Médiathèque.

# Pendant les travaux, la Médiathèque continue

**En attendant la réouverture de l'établissement, bienvenue à la bibliothèque éphémère qui continuera à assurer la plupart de vos services habituels. Visite guidée.**

Les équipes de la Médiathèque s'adaptent pour assurer au maximum la continuité des services durant la fermeture temporaire du bâtiment. À compter du 19 septembre, une bibliothèque éphémère ouvre ses portes à deux pas de la Médiathèque, sous le chapiteau du Palais des sports, des arts et du travail (1, bd Frédéric Mistral). Elle accueillera les visiteurs du mardi au samedi de 10h à 18h et restera accessible par téléphone aux heures d'ouverture. Les visiteurs trouveront dans cet espace de 200 m<sup>2</sup>, une sélection de documents empruntables (livres, presse, BD, CD, DVD), avec notamment toutes les nouveautés de l'année. La presse et les magazines seront consultables sur place dans un salon aménagé spécialement.

### SERVICES ADAPTÉS

La plupart des services continuent à fonctionner normalement : inscription à la Médiathèque, prêt et retour des documents, réservations de la navette documentaire. Le prêt aux

collectivités est lui aussi maintenu sur rendez-vous. L'accueil des classes se poursuit également, mais il se fera à N'Ess (30 avenue Pompidor à Narbonne) tout comme les ateliers informatiques hebdomadaires. La boîte destinée aux retours des documents hors horaires d'ouverture est déplacée pour être installée à proximité de la bibliothèque éphémère. Enfin, le fonctionnement et les services de la Médiathèque en ligne sont totalement inchangés. Toutes les ressources numériques restent accessibles gratuitement et en continu : VOD, presse, livres numériques et audio numériques, jeux vidéo, formations (bureautique, langue, code de la route), soutien scolaire, loisirs...

### DES ANIMATIONS DÉLOCALISÉES

La programmation culturelle de la Médiathèque s'adapte elle aussi et se délocalise. Parmi les rendez-vous à ne pas manquer, la Fête du conte et de l'imaginaire revient à l'automne, avec douze spectacles gratuits

dans les communes du Grand Narbonne et au Théâtre Scène Nationale. Les 16 et 17 septembre, les Journées européennes du patrimoine prendront la forme d'une exposition virtuelle, accessible sur les sites Internet de la Médiathèque et du Grand Narbonne. À découvrir également, trois rencontres organisées avec des auteurs dans des domaines viti-vinicoles du territoire. Quant au service de l'Ideas Box, médiathèque nomade et modulable, il continuera à être déployé en fonction des sollicitations des communes.

### RESTONS CONNECTÉS

Afin de maintenir le lien avec les usagers durant les travaux, deux nouveaux services seront accessibles en septembre : la mobithèque, application pour découvrir le catalogue, réserver des documents depuis son smartphone, et une lettre d'information (actualités, sélections, découvertes, etc.) à laquelle chacun pourra s'inscrire depuis le site de la Médiathèque ou du Grand Narbonne.



# "Faire de la culture un lien fort entre les habitants de la Côte du Midi"

À partir du 1<sup>er</sup> septembre 2023 et pour une durée prévisionnelle de six mois, la Médiathèque du Grand Narbonne va connaître un profond réaménagement de ses espaces afin de s'adapter aux nouveaux usages des publics. Emma Bellotti-Lascombes, Vice-Présidente du Grand Narbonne en charge de la Politique et de l'Action culturelles, revient sur ce projet d'envergure.



## Pourquoi réaménager la Médiathèque du Grand Narbonne ?

Presque 20 ans après son inauguration, le projet de réaménagement répond à une triple exigence : renouveler les liens avec et entre les publics, satisfaire les nouvelles attentes et faire de la Médiathèque le Forum inspirant du XXI<sup>e</sup> siècle construit comme un parcours d'expérience et de découvertes.

## Quelles seront les plus-values pour le territoire ?

L'un des attendus de ce projet est de renforcer l'attractivité du Réseau de Lecture Publique\*, en positionnant la Médiathèque comme un acteur culturel majeur et inspirant, comme un "laboratoire d'expériences". Les nouveaux espaces, les nouveaux services et les nouvelles collections auront en effet pour objectifs principaux d'encourager les relations intergénérationnelles

et le bien-vivre ensemble sur le territoire. Ce projet doit permettre de faire de la culture un lien fort entre les individus citoyens du Grand Narbonne.

## De votre point de vue, quelle est la spécificité de la Médiathèque en tant que lieu public ? Comment voyez-vous évoluer son rôle ?

Il s'agit d'un service public essentiel. Essentiel en matière de culture mais aussi en matière d'inclusion sociale et de politique de la ville. La Médiathèque offre des opportunités plurielles, au-delà du simple apprentissage. Adapter ses espaces et son fonctionnement aux nouveaux usages est une nécessité. En tout cela, la Médiathèque réinventée conservera son rôle de gardienne d'un riche patrimoine socio-culturel, offert à tous en un lieu central, animé et partagé.

\*Le Réseau de lecture publique du Grand Narbonne propose de nombreux services aux communes adhérentes, animations, agenda partagé, un catalogue de plus de 230 000 références, un service de navette documentaire.

## Abonnés, vos documents préférés livrés en un clic près de chez vous.

La navette documentaire est un service de proximité gratuit pour tout abonné du réseau de lecture publique du Grand Narbonne. Tous les documents peuvent être réservés et acheminés par la poste vers l'une des 12 médiathèques adhérentes au dispositif : Bizanet, Caves, Fleury d'Aude, Gruissan, Leucate, Marcorignan, Montredon-des-Corbières, Moussan, Port-La Nouvelle, Sigean, Vinassan et Narbonne.

### Mode d'emploi :

1. Je me connecte dans mon espace personnel sur [mediatheques.legrandnarbonne.com](http://mediatheques.legrandnarbonne.com)
2. Je réserve un document
3. Je choisis la bibliothèque où acheminer le document
4. Le document est livré sous 72h ouvrées
5. Je suis averti par mail, courrier ou sms de la mise à disposition du document
6. J'ai 10 jours pour venir retirer le document
7. Je peux restituer indifféremment le document dans l'une des 12 bibliothèques.

### **ARMISSAN** **Mise en service de la Mairie annexe**



L'ancien bâtiment de la poste a complètement été réaménagé pour accueillir de nouveaux services. Une Agence Postale Communale ouverte le matin les lundis, mercredis, jeudis, vendredis et les mardis après-midi vient compenser la fermeture du bureau de poste survenue l'été dernier. Une salle de travail partagé, un bureau social et la salle du conseil municipal (désormais accessible aux PMR) ont également été créés.

### **COURSAN** **Produits locaux au marché**



Tous les premiers dimanches du mois de 7h à 13h, le marché de Coursan réunit une vingtaine de commerçants place Auguste Tailhades. Fruits et légumes de saison, produits locaux ou artisanat : les Coursannais ne manquent pas de solutions en circuit court. En soutenant ce rendez-vous depuis deux ans, la municipalité favorise le commerce de proximité, le lien social et la convivialité.

### **BIZANET** **Des composteurs collectifs pour les jardins communaux**



Les jardins communaux sont désormais équipés d'un point de composteurs collectifs installé par le Grand Narbonne. Les jardiniers peuvent évacuer en partie leurs déchets verts et pourront utiliser à terme, le compost généré pour fertiliser le sol et leurs cultures. Parmi eux, plusieurs référents ont été nommés et formés. Ces derniers sont responsables du bon fonctionnement des composteurs.

### **CUXAC-D'AUDE** **Le quartier Escalais débitumisé**



C'est une première dans le Narbonnais, un quartier 100% désimperméabilisé a été inauguré à Cuxac-d'Aude. Les surfaces bitumées du quartier Escalais ont été remplacées par des sols facilitant l'absorption de l'eau, qui redirigent notamment les pluies vers les nappes phréatiques. Le projet d'un montant de 531 541 € porté par la municipalité, a bénéficié de l'appui technique du Grand Narbonne et au préalable de travaux de réfection des réseaux d'eaux.

### **FLEURY D'AUDE** **Le projet de maison de santé se concrétise**

Une nouvelle maison médicale ouvre le 1<sup>er</sup> juillet. La commune a fait l'acquisition d'un bâtiment de 250m<sup>2</sup>, situé derrière le parking Billès, pour y installer un pôle santé attractif. Six médecins généralistes ainsi que plusieurs spécialistes et professionnels de santé y seront réunis. Fleury d'Aude apporte ainsi une réponse concrète pour améliorer la qualité de vie des Pérignanais et lutter contre le risque de désertification médicale.







## GRUISSAN

### Favoriser la pêche locale raisonnée

Les restaurateurs et les pêcheurs gruisanais s'unissent pour mettre en avant la pêche locale raisonnée. Les restaurants partenaires du projet affichent un sticker qui garantit l'origine gruisanaise du poisson qu'ils proposent à la carte. La liste des restaurants engagés est consultable sur le site web de Gruissan. Le foyer restaurant "Lo Soleilhas" participe à cette opération.



## OUVEILLAN

### Nouvelle jeunesse pour la rue Ferrer

Le chantier entrepris a permis des aménagements majeurs pour la rue Ferrer. Les réseaux électriques aériens ont été enterrés. La chaussée, le trottoir et les écoulements pluviaux ont été réaménagés afin notamment, de sécuriser un des axes principaux menant aux écoles. Ce projet, d'un montant 221 000 €, a été subventionné à hauteur de 75 000 € par le Grand Narbonne.



## VENTENAC-EN-MINERVOIS

### L'art contemporain en bord de canal

En plein cœur du village, l'association "La Pépinière à Ventenac" propose des expositions dans l'espace culturel Images/Ventenac. Cinéma, vidéo, photographie ou danse : l'art contemporain sous toutes ses formes est accessible au bord du canal du Midi. Du 5 août au 25 septembre, le peintre et sculpteur Guillaume Boilley y présente ses dernières créations avec l'idée de "donner vie à la peinture".



## PEYRIAC-DE-MER

### Appel aux dons pour rénover l'église

La commune met tout en œuvre pour conserver l'église Saint-Paul des Étangs. La rénovation de cet édifice exceptionnel du XIV<sup>e</sup> siècle a été lancée en 2021 mais le coût prévisionnel des travaux ne cesse d'augmenter. Un appel au don a été lancé pour financer la sauvegarde du monument. Pour soutenir le projet : rendez-vous sur le site web de la fondation du patrimoine, rubrique les projets, église Saint-Paul des étangs de Peyriac-de-Mer.



[www.fondation-patrimoine.org/les-projets/eglise-saint-paul-des-etangs-de-peyriac-de-mer](http://www.fondation-patrimoine.org/les-projets/eglise-saint-paul-des-etangs-de-peyriac-de-mer)

## VINASSAN

### Le centre ancien fait peau neuve

Place Léon Blum, parvis de l'église, rue du Docteur Ferroul, rue du Docteur Augé et d'autres rues attenantes : la commune aura bientôt un tout nouveau visage. Le parking de la place Léon Blum va être transformé pour laisser plus de place aux piétons et renforcer l'attractivité de la commune. Le Grand Narbonne finance la rénovation du réseau d'eau potable et d'assainissement des eaux usées à hauteur de 187 000 €.





## Vue du Ciel







### L'ÉCLUSE DE GAILHOUSTY SUR LE CANAL DU MIDI

Située sur la commune de Sallèles-d'Aude, l'écluse de Gailhousty est la dernière étape avant que le canal de Jonction ne rejoigne l'Aude. Cet ensemble architectural marquant du XVIII<sup>e</sup> siècle se distingue des autres maisons éclésières grâce à ses escaliers en arc de cercle de chaque côté du pont et son imposant épanchoir, destiné à évacuer le trop plein d'eau en cas de crue. Au pied de ce bâtiment surplombé d'un fronton richement décoré, le spectacle d'un bateau en cale sèche peut parfois s'offrir aux nombreux promeneurs qui viennent admirer ce patrimoine fluvial.



À l'œuvre

Du 20 mars à mi-juin, le Grand Narbonne a mis en œuvre la réhabilitation des réseaux d'eau sur le boulevard de la Méditerranée

## À Narbonne-Plage, les réseaux réhabilités ne sont qu'un début

**L'intervention du Grand Narbonne pour remplacer les réseaux d'eaux a débuté boulevard de la Méditerranée. Ces travaux s'intègrent dans le projet d'aménagement porté par la Ville de Narbonne pour changer le visage du cœur de Narbonne-Plage.**

En amont du projet de réaménagement de Narbonne-Plage (lire ci-dessous), les réseaux vétustes situés sous le boulevard de la Méditerranée ont été changés tout au long du printemps. Le Grand Narbonne a ainsi remplacé les canalisations d'eau potable, d'eaux usées et du pluvial, âgées de plus de 30 ans. L'agglomération, engagée dans la transition écologique du territoire, investira à terme plus de 3 M€ dans ce chantier qui contribue à préserver la ressource et le milieu naturel. Le chantier comportait plusieurs difficultés, notamment la présence d'une

nappe d'eau à faible profondeur, nécessitant un pompage permanent dans les tranchées creusées pour le mener à bien.

### NUISANCES LIMITÉES

Ces travaux ont également nécessité la fermeture de ce boulevard commerçant de Narbonne-Plage à la circulation. Tout a été fait pour limiter les nuisances : restaurants et commerces sont restés ouverts grâce à des accès piétons et à la création de zones de livraisons temporaires. Les services de transports et la collecte des ordures ménagères ont été maintenus

durant toute la période. Le projet est actuellement en pause pour laisser la place à l'animation estivale.

### BRANCHÉS APRÈS L'ÉTÉ

Les nouveaux réseaux humides sont en place, mais pas encore en service. La phase 2 du chantier, qui démarre mi-septembre, permettra de réaliser les différents branchements mais aussi la réhabilitation des réseaux de l'avenue des Cigales. De nouveaux travaux sur les réseaux humides sont prévus dans la foulée, début 2024, cette fois sur les terrasses de la Mer.

## Narbonne : 10 M€ pour faire battre le cœur de la station

La Ville de Narbonne mène un projet ambitieux de réaménagement du cœur de Narbonne-Plage (10 M€), comprenant le boulevard de la Méditerranée, le parking de l'avenue des Cigales et les terrasses de la Mer. L'objectif est de transformer cette portion en un véritable "cœur de vie" homogénéisé et valorisé, répondant à tous les usages (événementiel, promenade, cadre de vie, commercial...), à travers une mise en évidence des terrasses, des cheminements piétons ombragés, de nouvelles pergolas... Un soin particulier sera porté à l'environnement avec, notamment, des espaces verts structurants, des sols désimperméabilisés, etc. **Ce projet d'envergure se concrétisera après la saison estivale, dès la rentrée 2023, pour une livraison à l'été 2025.**





La Citadine 2 circule du lundi au samedi entre 7h40 et 19h20, avec une fréquence de passage de 15 minutes. Plus d'info sur [citibus.fr](http://citibus.fr) ou [legrandnarbonne.com](http://legrandnarbonne.com).

## Un nouveau circuit pour la Citadine 2

**La seconde navette gratuite du Grand Narbonne, qui circule dans le centre-ville de Narbonne, dessert depuis le début de l'été le nouveau parking-relais Carnot.**

La Citadine 2 reliait jusqu'à présent le parking Maraussan à la Gare SNCF, en passant par les Halles et la Poste. Depuis le 8 juillet, son parcours compte trois nouveaux arrêts (Gare Carnot, Beaumarchais), jusqu'au parking-relais Carnot. En arrivant à Narbonne par l'entrée nord (D6009 en provenance de Coursan ou de la rocade), les visiteurs et habitants peuvent se garer sur ce nouvel espace de stationnement gratuit, aménagé fin 2022 par la Ville de Narbonne et situé à proximité des voies cyclables de l'avenue Carnot. Ce nouveau parking comprend 38 places et un box à vélo sécurisé.

### LAISSER SA VOITURE AUX PORTES DE LA VILLE

Avec cette extension, les Citadines 1 et 2 renforcent l'offre de transport en commun en centre-ville, en connectant les nœuds de transports les plus fréquentés. Tous les parkings-relais de Narbonne - Théâtre, Maraussan et Carnot - sont désormais desservis par les navettes. Et grâce à leur amplitude horaire, les usagers peuvent se déplacer facilement dans le centre de Narbonne, sans voiture. L'an dernier, les deux navettes gratuites ont transporté 230 000 voyageurs, et ont contribué à réduire la circulation automobile en ville.

## L'Hôpital privé du Grand Narbonne bientôt accessible en bus

À partir du lundi 4 septembre 2023, l'Hôpital privé du Grand Narbonne sera desservi par le réseau Citibus du lundi au samedi. Le personnel et les visiteurs pourront utiliser le bus pour se rendre à l'établissement, situé à Montredon-des-Corbières. Le détail des horaires de passages sera annoncé prochainement.

## Transports scolaires : n'oubliez pas les inscriptions !

Depuis le 26 juin, il est possible de s'abonner ou de recharger son Pass Agglo sur [citibus.fr](http://citibus.fr). À partir du 31 juillet, la Citiboutique de la gare routière de Narbonne accueillera le public du lundi au vendredi de 8h30 à 12h et de 13h30 à 17h pour les inscriptions sur place. Des permanences délocalisées se tiendront également à Sigean (Centre technique du Grand Narbonne, chemin du Recobre) et à Ginestas (Centre technique du Grand Narbonne, route de Mirepeisset) du 14 au 25 août de 8h30 à 12h et de 13h30 à 16h.





La fibre de bois, l'alliée pour une isolation performante et naturelle et un été sans surchauffe.

# À l'aise dans son logement, même quand il fait chaud

**La période estivale est synonyme de fortes chaleurs, à l'extérieur comme à l'intérieur des logements. La Maison de l'Habitat vous aide à améliorer votre confort, en associant bonnes pratiques et travaux de rénovation.**

Maintenir une température intérieure agréable l'été, sans recourir à un système de climatisation, est vite la priorité dès lors que le mercure grimpe ! La Maison de l'Habitat accompagne les habitants du Grand Narbonne qui le demandent sur le sujet du confort d'été. Les solutions ne manquent pas pour "rester au frais" dans son logement.

### LES BONS RÉFLEXES

Certaines bonnes pratiques sont simples à adopter, comme laisser les portes, fenêtres et volets fermés le jour pour les ouvrir la nuit. Limiter l'utilisation d'appareils électriques producteurs de chaleur est aussi très efficace. Pour les parties du logement les plus exposées au soleil, il est possible d'utiliser un parasol ou des filtres solaires pour se protéger. Pour ceux qui en ont la possibilité, planter

des végétaux ou des arbres apportera de la fraîcheur. La Maison de l'Habitat peut aussi vous aiguiller pour rénover votre logement. Menuiseries, ventilation ou encore isolation peuvent être concernées par des travaux. Débitumiser une partie de sa cour peut aussi être envisagé. Les conseillers énergétiques vous orientent en fonction de votre situation, aussi bien techniquement que financièrement.

### RÉNOVER POUR ÊTRE AU FRAIS

Lorsque l'on décide de faire des travaux pour améliorer son logement, les matériaux biosourcés sont très efficaces pour isoler de la chaleur. Patricia Virolle, habitante de Gruissan, a fait rénover la toiture de sa maison en février 2022 : *"J'ai fait installer des panneaux en fibre de bois et j'en suis ravie. C'est bien simple, je n'ai pas eu*

*à allumer la climatisation l'été dernier."* Grâce à ces travaux, elle a pu réaliser des économies importantes et immédiates sur ses factures d'énergie, sans sacrifier son confort. Dans sa démarche, Patricia Virolle a pu compter sur la Maison de l'Habitat : *"Ils m'ont conseillée et m'ont aidée à finaliser mon dossier"*, afin de bénéficier de l'aide de l'État "Ma Prime Renov" et de la prime du Grand Narbonne. Celle-ci est réservée aux propriétaires qui privilégient l'utilisation de matériaux biosourcés pour la rénovation de leur habitation.

### COMMENT CONTACTER LA MAISON DE L'HABITAT ?

- **Se rendre au Capitole**, 8, avenue Maréchal Foch 11100 Narbonne
- Appeler un conseiller au **04 68 65 41 68**
- **Consulter les ressources en ligne** pour vous aider dans votre projet sur [legrandnarbonne.com/maison-habitat](http://legrandnarbonne.com/maison-habitat)





Espace aquakid

# C'est l'été ! Profitez du parc aquatique de l'Espace de liberté !

**(Re) découvrez le premier parc de loisirs de l'Aude. L'Espace de liberté du Grand Narbonne décline une foule d'activités ludiques et sportives pour toute la famille avec en prime, cette année, un service de restauration légère sur place !**

Jusqu'à début septembre, l'Espace de liberté propose un oasis de fraîcheur aux habitants et aux touristes de la Côte du Midi. Que l'on vienne seul pour faire des longueurs dans le bassin olympique, en famille avec des enfants de tous âges pour se rafraîchir tout en s'amusant, ou entre amis pour se prélasser sur les plages extérieures et se baigner, le parc aquatique répond à toutes les envies.

## JEUX D'EAU

En intérieur, à proximité du bassin de 25 mètres, les tout-petits de 2 à 5 ans, sous la responsabilité de leurs parents, explorent de nouvelles sensations avec le splash pad. Hors de l'eau, ils jouent avec les mini toboggans, tandis que les plus grands (à partir de quatre ans), dévalent le toboggan intérieur et s'aventurent dans le bain à bulles. Des cours pour apprendre à nager sont aussi proposés dès 6 ans. En extérieur aussi, rendez-vous à l'espace aquakid avec les jeux d'eau, tourniquets et toboggans. Tous les mercredis, d'autres structures gonflables prennent place en extérieur pour varier les plaisirs.

## SENSATIONS FORTES

Pour les plus grands, les ados et les adultes, des sensations fortes sont promises avec les toboggans géants extérieurs. À ne pas rater en famille ou entre amis, des descentes simultanées sur le pentaglisse pour un plaisir partagé dans une gerbe d'eau. Le Water Jump, une exclusivité sur le territoire, permet de défier la gravité et mêle plaisir de la glisse et vitesse à partir des quatre tremplins de 9 et 12 mètres. Tout public et enfants à partir de 10 ans (sous conditions), pourront s'essayer à ces sauts forts en émotion !

## FOOD TRUCK

Jouer dans l'eau creuse l'estomac ! Et, c'est la nouveauté de l'été, un Food truck, installé près des activités extérieures, permettra de manger sur le pouce et de combler les petites faims. Tous les jours, de 10h à 19h, sandwich, crêpes, gaufres, glaces et boissons sont proposés et permettent de prolonger la journée à l'Espace de liberté. Le bowling est aussi ouvert cet été.

## INFOS Pratiques !

**Entrée à la journée :**

› **Adulte : 10 €**

› **Jeune de moins de 12 ans : 7 €**

› **Kid de moins de 2 ans : 2 €**

› **École de natation pour apprendre à nager : du lundi au vendredi de 9h15 à 9h45 : 75 € la semaine.**

› **Le bassin d'aquafitness est aussi ouvert pour profiter de l'été en mode actif !**

Renseignements sur [espacedeliberte.fr](http://espacedeliberte.fr)



# Pourquoi se rendre à l'Office de tourisme quand on est "d'ici" ?

**Les services de l'Office de tourisme (OT) s'adressent autant aux touristes qu'aux habitants du Grand Narbonne. Pour (re)découvrir la Côte du Midi, voici cinq raisons de pousser la porte de l'Office de tourisme.**

### 1. UNE INFORMATION À JOUR

Un doute sur un évènement, l'oubli du nom d'un restaurant, un horaire incertain... Les équipes de l'Office de tourisme centralisent les dernières informations pour vous renseigner précisément.

### 2. L'ACCUEIL DE NOS EXPERTS

Professionnels du tourisme, nos conseillers en séjour mènent une veille permanente et peuvent vous conseiller sur de nombreux bons plans, dernières pépites et lieux méconnus pour étendre vos idées de sorties.

### 3. LA CARTE AMBASSADEUR

Réservée aux habitants et professionnels du Grand Narbonne, elle vous donne accès gratuitement à plus de 25 activités, sites à visiter et loisirs ! Une seule condition : partagez votre amour du territoire en accompagnant 1, 2 ou 3 personnes payantes (selon les activités). Procurez-vous cette carte gratuite, dans les Offices de tourisme ou sur [www.cartreambassadeur.com](http://www.cartreambassadeur.com)\*

\*Un justificatif de domicile ou de travail dans une commune du Grand Narbonne est requis.

### 4. UN ACCÈS FACILITÉ À TOUTE L'OFFRE DE LOISIRS ET D'ACTIVITÉS

L'Office de tourisme vous conseille sur les innombrables activités de la Côte du Midi. Il facilite les réservations et achats grâce à sa billetterie en ligne, et également au comptoir des différents bureaux d'information touristique.

### 5. L'INFORMATION OÙ ET QUAND VOUS EN AVEZ BESOIN

L'été, nos Offices de tourisme sont ouverts 7 jours sur 7 ! Sur le littoral, au bord du canal ou en ville, vous trouverez toujours un bureau d'information pour vous accueillir. En dehors des horaires d'ouverture, le site web et la billetterie en ligne sont accessibles 24h/24.



## Que trouve-t-on dans les Offices de tourisme ?

- › À Narbonne : infos sur la ville
- › À Port-La Nouvelle, à Sigean et à La Palme : infos sur les Corbières maritimes
- › À Saint-Pierre-la-Mer et Narbonne-Plage : infos autour du massif de la Clape et du littoral
- › Au Somail : infos sur le canal du Midi, le Minervoïs et la plaine de l'Aude

### En été, l'Office de tourisme vient aussi à vous :

- › lors des évènements majeurs de la Côte du Midi,
- › à bord du Combi qui sillonne le territoire,
- › en triporteur à Peyriac-de-Mer,
- › à la Réserve Africaine de Sigean et chez les hébergeurs

**Information et billetterie de loisirs  
24h/24 sur [www.cotedumidi.com](http://www.cotedumidi.com)**





# Balade sur La Bade, au départ de Portel-des-Corbières

**C'est l'un des plus beaux panoramas de la Côte du Midi. Cette randonnée pédestre balisée et accessible à tous, vous emmène en haut de la colline de la Bade, pour admirer quelques merveilles de notre territoire.**

En partant des caves Rocbère, votre promenade commence. Prenez le chemin de Bade qui monte sur votre droite : vous parcourez alors le GRP (Grande Randonnée de Pays) Golfe Antique. Vous poursuivez via le sentier sur la gauche qui grimpe vers le sommet de la colline. À l'intersection, quittez le GRP et continuez à cheminer, sur la crête, au milieu de la pinède. À 300 mètres, le sentier très étroit descend légèrement sur la gauche, dans les cailloux, et débouche sur une piste. À gauche, parcourez cette voie sur 200 mètres puis tournez à droite. Vous voilà sur le plateau, avec son paysage caractéristique de garrigue.

## VUES ÉPOUSTOUFLANTES

En poursuivant sur la droite du plateau, vous arrivez à un croisement qui vous permet de

rejoindre le début de la boucle de la Bade. Prenez par la droite et en chemin, ne manquez pas la vue sur la mer et les étangs d'un côté, et celle sur la vallée de la Berre qui s'ouvre jusqu'au Pic Saint-Victor de l'autre. Vous profiterez d'un point de vue exceptionnel, avec une vue plongeante sur le village et Notre-Dame des Oubiels, entourée par les vignes. À la fin de la boucle, gagnez le chemin des plâtrières et suivez-le en remontant vers le village.

## MUSÉE DU VIN

Vous passerez alors devant Terra Vinea, une mine et un musée du vin situés à 80 mètres sous terre. N'hésitez pas à vous arrêter et découvrir ce lieu unique. Revenez à votre point de départ via l'avenue des Corbières pour terminer cette balade.



Un sentier en pleine nature



La balade surplombe Portel-des-Corbières



Vue sur Notre-Dame-des-Oubiels

## INFO Pratique !

- 📍 Sentier : La Bade
- › Distance : 4,6 km
- › Durée : 1h30
- › Difficulté : facile
- › Balisage : jaune
- › Parking : derrière la mairie
- › Départ : devant la cave coopérative





# Des élèves multi-connectés aux arts, avec la Micro-Folie

Du 22 mai au 2 juin, la Micro-Folie du Grand Narbonne - musée numérique lancé en 2019 - était partenaire de l'association Les Petits Débrouillards, avec un accès privilégié aux élèves des écoles primaires.

L'événement a proposé, sous la forme de plusieurs ateliers ludiques (musée olfactif, FabLab sonore et musical, dessin sur ordinateur, réalité augmentée, etc.), de découvrir des œuvres d'art sous un nouveau jour, tout comme des curiosités scientifiques et technologiques.

Grâce aux dispositifs mis en place, les cinq sens des jeunes visiteurs sont sollicités et chacun peut aussi aiguïser son talent artistique de portraitiste... à partir d'une tâche de café versée sur une feuille ! Les élèves de la classe de CM1 de l'institutrice Stéphanie Vallera, venus de l'école de Bourg de Narbonne, ont été parmi les premiers chanceux à pouvoir profiter de ce petit musée "augmenté".



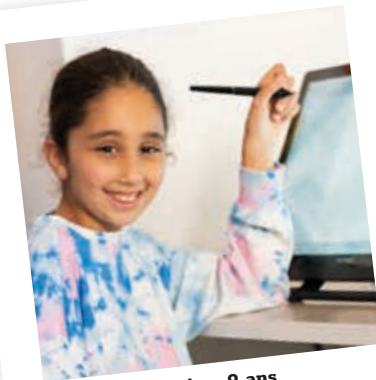
Loélie, 10 ans

*"L'atelier sur les odeurs était intéressant. Cela m'a surpris de devoir deviner une odeur, en la liant avec un élément d'un tableau projeté d'Arcimboldo. Je fais beaucoup de gâteaux donc je pensais que ce serait facile, mais je n'en ai finalement trouvé qu'une sur deux (citron, mais pas la verveine). La création d'un portrait à partir de la tâche de café, qui faisait le contour ou un détail du visage, était aussi un super petit exercice."*



Maxime, 9 ans

*"J'ai beaucoup aimé le dessin par ordinateur. J'en fais déjà sur ma tablette électronique, mais là c'était plus puissant : il y avait énormément d'options pour créer, gommer, épaissir les traits au pixel près, faire des ombres, avoir la couleur exacte que l'on veut, la faire varier, etc. Sinon l'atelier du toucher était aussi marrant : on devait deviner des matières comme le coton, le polystyrène, de la ficelle ou encore un ballon de baudruche dégonflé."*



Yasmine, 9 ans

*"Avec le casque de réalité virtuelle, on perd complètement ses repères, on est embarqué. J'ai pu découvrir des arènes en volant au-dessus. Je pouvais même voir mon ombre. J'ai pu monter dans un ballon d'hélium, voir Venus, Mars, la Lune. Et puis, il explose, et je suis retombée... dans une jungle ! J'ai bien aimé aussi le dessin sur ordinateur, et l'atelier du toucher à l'aveugle. J'y joue avec mes frères et sœurs, donc j'ai deviné beaucoup des matières qui étaient à trouver."*



Tristan, 10 ans

*"Avec le casque de réalité virtuelle, j'ai pu aller sous l'eau, ou encore voir la construction d'un satellite de très près, puis son lancement. On décolle avec lui et si on regarde vers ses pieds, très vite on ne voit plus le sol. Sur l'atelier des odeurs, il y avait beaucoup d'épices à la suite, c'est vite difficile de s'y retrouver. J'ai réussi à deviner le café, mais pour le cacao, j'ai confondu avec la cannelle."*

## La bonne idée verte

### QU'EST-CE que c'est



C'est un petit geste que chacun d'entre nous peut faire au quotidien pour limiter son empreinte carbone et les émissions de gaz à effet de serre. De petits gestes, oui, mais qui mis bout à bout, nous permettent d'agir pour notre planète.

## Économie d'eau : ces gestes qui font la différence

Alors que notre région fait face au manque d'eau, chacun peut agir à son échelle pour réduire sa consommation. Habitudes, équipements, astuces... il existe des moyens simples de préserver cette ressource naturelle, et du même coup faire des économies.

### UNE SOBRIÉTÉ AU QUOTIDIEN

Préférer les douches aux bains ou n'utiliser le lave-vaisselle et le lave-linge que quand ils sont pleins permettent de vraies économies. Je surveille aussi régulièrement ma facture : une surconsommation peut provenir d'une fuite sur un de mes équipements.

### DES OUTILS MALINS

J'installe des réducteurs de débit sur mes robinets et un pommeau réducteur pour la douche. Si les toilettes n'ont pas de chasse à double commande, le volume d'eau

stocké dans le réservoir peut être réduit en y installant un éco-sac, une briquette ou bouteille d'eau pleine.

### AU JARDIN

Je récupère l'eau de pluie et l'eau de lavage des légumes pour arroser les plantes. L'installation d'oyas (jarre en terre cuite enterrée qui sert de réservoir) optimisera l'apport d'eau de mes plantations tandis que le paillage limitera l'évaporation. Les végétaux (origan, thym, romarin, lantana...) et les semences de fruits et légumes adaptées à notre région sont à privilégier.

## Chiffres clés

### 184 litres

c'est la consommation moyenne d'eau potable par jour et par personne sur le territoire. **La moyenne nationale est à 150 litres.**

### 30 à 50%

**l'économie d'eau** réalisée grâce à l'installation de mousseur (ou aérateur) sur un robinet.

### 70%

**l'économie d'eau** réalisée grâce à une douchette économe. **Un pommeau classique consomme jusqu'à 18 litres par minute !**



### Le Grand Narbonne incite les habitants à économiser l'eau.

Des équipements sont disponibles à prix préférentiel pour les habitants du Grand Narbonne, dans les trois centres techniques (Narbonne, Ginestas, Sigean) afin de vous accompagner dans cette démarche.

### Récupérateurs d'eau de pluie.

Économisez l'eau et arrosez vos plantes ou lavez votre voiture avec l'eau de pluie. Une eau sans calcaire et sans chlore. 20 € - volume 330 litres.

### Kit économiseurs d'eau

Quatre embouts adaptables à tous les robinets de la maison créent un mélange d'air et d'eau et une économie jusqu'à 50 % de la consommation - 5 €.

**Modalités et réservations au 04 68 58 14 58.**

13<sup>e</sup> édition

BAGES • VENTENAC-EN-MINERVOIS • ARMISSAN  
SAINT-MARCEL-SUR-AUDE • ROQUEFORT-DES-CORBIÈRES  
VINASSAN • CUXAC-D'AUDE • LEUCATE • MAILHAC  
OUVEILLAN • TREILLES • SAINTE-VALIÈRE

ACCÈS LIBRE

La  
**TEMPORA**

FESTIVAL ITINÉRANT

DU 4 JUILLET AU 10 AOÛT 2023

Concerts musiques du monde  
chanson française

BUVETTE • ANIMATIONS • RESTAURATION

@LaTemporaduGrandNarbonne

Programme complet sur [www.legrandnarbonne.com/latempora](http://www.legrandnarbonne.com/latempora)



**#LATEMPORA2023**  
Grand Narbonne colore nos villages



**Grand  
NARBONNE**  
COMMUNAUTE D'AGGLOMÉRATION