

RAPPORT D'ACTIVITÉS 2022



SOMMAIRE

2022 en images 4

L'institution

La gouvernance.....	8
Carte d'identité du Grand Narbonne.....	11
Les instances du Grand Narbonne	12
Les compétences du Grand Narbonne	14

Fonctionnement

Les ressources humaines	16
Les ressources financières.....	18
La commande publique.....	19
Les politiques contractuelles	20
Les services supports	22

Innovations économiques et sociales

Grands projets	24
Développement économique	25
Aménagement économique	26
Accompagnement des entreprises.....	28
Innovation sociale et emploi	30
Cohésion urbaine et territoriale.....	34
Le Conseil intercommunal de sécurité et de la prévention de la délinquance	35
Tourisme	36
Agriculture	38

Aménagement durable et services publics

Le cycle de l'eau	40
Environnement.....	42
Pompes funèbres.....	43
Les mobilités.....	44
Transition écologique	46
Urbanisme durable.....	47
Habitat	48
Accueil des gens du voyage	49
Les fourrières.....	50

Culture et loisirs

Développement culturel.....	52
Théâtre+Cinéma	53
La Médiathèque	54
Le Patio des Arts	56
Espace de liberté	58

ÉDITO



Maître Didier Mouly
Maire de Narbonne
Président du Grand Narbonne
Communauté d'agglomération

Dès l'installation d'une nouvelle gouvernance fondée sur le dialogue et la concertation avec l'ensemble des communes de l'agglomération, le Grand Narbonne a pu, en 2022, exprimer pleinement ses ambitions en faveur d'un territoire toujours plus attractif et durable.

Ainsi, les conseillers communautaires ont élaboré et voté à l'unanimité en conseil un plan d'investissement de 95M€ pour la période 2022-2026, soit jusqu'à la fin du mandat. Ce document traduit notre engagement et concrétise les grandes orientations du projet communautaire : attractivité économique, mobilités et aménagement durables, développement de l'accès à la culture et aux loisirs, solidarité entre les communes, amélioration du patrimoine...

Le Grand Narbonne œuvre au quotidien en faveur de politiques publiques innovantes, à l'écoute des acteurs locaux et au service de la vitalité de notre territoire. Le Grand Narbonne a investi 20M€ de dépenses d'équipements tous budgets confondus en 2022. Plus de 350 marchés publics, pour un montant global de 63M€, ont été attribués dans 92% des cas à des entreprises de la Région Occitanie, dont 68% situées sur le territoire du Grand Narbonne. Toujours en faveur du développement économique, les zones d'activités ont été modernisées, une aide à l'immobilier d'entreprise a été créée et le soutien à la création d'entreprises a été encouragé dans les pépinières-hôtels.

Au-delà du développement économique, la Communauté d'agglomération active de nombreux autres leviers tels la stratégie touristique de la Côte du Midi ou encore les actions culturelles qui contribuent au rayonnement de notre territoire. Mobilités, cycle de l'eau, gestion des déchets, habitat: les services publics sont en constante adaptation au regard des enjeux de la transition énergétique et des attentes des habitants.



22 janvier 2022

Douze collectivités signent le protocole d'intention de financement pour la réalisation de la première phase de la Ligne-Nouvelle Montpellier-Perpignan, soit un investissement de plus de 2 milliards d'euros, co-financés par l'État, la Région Occitanie et les collectivités locales, avec une contribution du Grand Narbonne à hauteur de 27 M€. Une nouvelle étape pour ancrer l'agglomération dans le futur réseau à grande vitesse du sud de la France.



18 février 2022

Lors d'une séance plénière du Conseil intercommunal de sécurité et de prévention de la délinquance (CISPD) en présence de tous les acteurs du projet, deux conventions sont signées avec la justice : la convention rappel à l'ordre et la convention accueil des sous-mains de justice (travail d'intérêt général) au sein des services du Grand Narbonne.

26 février 2022

Pour la première fois, la Maison du travail saisonnier du Grand Narbonne ouvre sa saison d'information et de relais des emplois saisonniers avec une journée dédiée aux étudiants de l'Université Perpignan Via Domitia et accueille 60 étudiants à Narbonne.



15 mars 2022

Lancement de l'expérimentation de vélos cargos pour sensibiliser les habitants à des modes de déplacement alternatifs à la voiture individuelle. Deux modèles à assistance électrique sont mis à disposition des communes et prêtés aux parents pour les trajets quotidiens. 15 communes participantes.

26 et 27 mars 2022

1^{er} Challenge national de l'ingénieur initié par le Grand Narbonne. Accélérateur de projets de création d'entreprise, ce challenge a réuni des équipes d'ingénieurs et élèves de l'école des Mines d'Alès, et des porteurs de projets. Les deux lauréats ont rejoint la pépinière d'entreprises Innoveum.





11 mai 2022

Pose de la première pierre de la résidence Les Oliviers, à Ginestas.

Domitia Habitat, bailleur social du Grand Narbonne, a bénéficié d'une subvention de 17500€ et d'une garantie d'emprunt pour la construction de cette résidence de 14 logements sociaux.

6 juin 2022

Remise du prix Mascotte, concours de dessin pour sensibiliser les enfants à leur futur environnement, suite aux travaux de désimperméabilisation de leur cour d'école. Après Bize-Minervois et Cuxac-d'Aude, ces travaux concerneront les communes volontaires pour désimperméabiliser et végétaliser leurs cours, soit Moussan, Coursan, Ginestas et Narbonne.



8 juin 2022

Inauguration du poste de relevage des eaux usées de l'entrée Est de Narbonne. D'un montant de 5,5 M€, le chantier s'est déroulé sur un an et a consisté notamment en la mise en place d'un réseau des eaux usées performant et adapté à l'évolution du quartier. Il s'inscrivait en amont du projet d'aménagement de ce secteur de Narbonne et des abords du musée Narbo Via.



2 juillet 2022

Inauguration de la Citiboutique. Jusqu'alors située au Capitole, la Citiboutique s'installe à la gare routière, à deux pas de la gare SNCF et du centre-ville. Les conseillères Citibus y accueillent les usagers pour toutes démarches de transports.

22 août 2022

Visite des chantiers jeunes à Gruissan (Salins). 98 filles et garçons de 16 à 18 ans ont été recrutés pour travailler sur des chantiers proposés par huit communes de l'agglomération : Bize-Minervois, Gruissan, La Palme, Narbonne, Portel-des-Corbières, Sallèles-d'Aude, Sigean et Treilles.





23 août 2022

Christophe Béchu, ministre de la Transition écologique et de la Cohésion des territoires, accueilli par Maître Didier Mouly, Maire de Narbonne, Président du Grand Narbonne et des élus locaux, choisit l'Aude pour le lancement de la campagne de sensibilisation aux risques d'inondation et visite à Cuxac-d'Aude, la digue de l'Aude et les déversoirs aménagés par le SMARR.



4 et 18 octobre 2022

Les stations d'épuration d'Armissan-Vinassan et de Marcorignan-Névian sont désormais équipées de trois centrales solaires. L'énergie produite par les panneaux photovoltaïques est intégralement utilisée pour le fonctionnement des stations d'épuration, très économes.

16 décembre 2022

Le Grand Narbonne s'est doté d'une Ideas Box, médiathèque en kit, modulable et nomade, dont le principe a été présenté aux personnels des médiathèques, techniciens et élus, de Sainte-Valière et des communes environnantes. Ce dispositif innovant, composé de quatre malles, permet le déploiement d'ateliers numériques, de médiation autour du livre et de jeux en vingt minutes.

22 septembre 2022

Inauguration d'IrriAlt'eau 2.0, dispositif de réutilisation des eaux usées traitées à des fins d'irrigation viticole dans le massif de la Clape, en présence des partenaires, des entreprises et des représentants des financeurs du projet d'1,3 M€. La première campagne d'irrigation en goutte-à-goutte a été activée en juin 2022, sur le secteur de la Clape qui compte 81 hectares irrigables.



1^{er} décembre 2022

En déplacement dans l'Aude, Olivier Véran, ministre délégué auprès de la Première ministre, chargé du Renouveau démocratique, porte-parole du Gouvernement, a visité le bâtiment d'IN'ESS, structure dédiée à l'innovation sociale, au numérique et à la formation.



Institution



Forts d'un mode de gouvernance fondé sur la concertation, les élus du Grand Narbonne élaborent les politiques publiques visant à accroître le dynamisme économique, l'emploi et la qualité de vie des 37 communes de l'agglomération. Pour un développement du territoire équilibré et durable.

La gouvernance au 31/12/2022



PRÉSIDENT

Maître Didier Mouly,
Président du Grand Narbonne,
Maire de Narbonne

VICE-PRÉSIDENTS

1^{er} Vice-Président

Guillaume Heras

en charge des Ressources humaines et des relations sociales, de la Gestion et de la valorisation des déchets et de l'économie circulaire, du Projet de territoire et du Conseil de développement (CODEV), Maire de Saint-Marcel-sur-Aude.



2^e Vice-Président

Christian Lapalu

en charge de l'Emploi, de l'Insertion, de l'Économie sociale et solidaire, de la Préservation et de la valorisation du canal du Midi, Maire de Ventenac-en-Minervois.



3^e Vice-Président

Henri Martin

en charge de la Commande publique et des achats, des Grands projets et des Bâtiments communautaires, Maire de Port-La Nouvelle.



4^e Vice-Présidente

Viviane Durand

en charge des Finances et de l'Optimisation des ressources, Maire de Sainte-Valière.



5^e Vice-Président

Michel Py

en charge de la Promotion et du développement touristique, du Littoral, de l'Économie maritime, de la Croissance bleue et des Zones d'activité économique, Maire de Leucate.



6^e Vice-Présidente

Emma Bellotti-Lascombes

en charge de la Politique et de l'Action culturelles, Conseillère municipale, Ville de Narbonne.



7^e Vice-Présidente

Fabienne Martinage

en charge des Services de proximité et de la Relation aux usagers, Maire de Mirepeisset.



8^e Vice-Président

Xavier Bélart

en charge de l'Économie agricole et viticole, Conseiller municipal délégué, Ville de Narbonne.



9^e Vice-Président

Jean-Louis Rio

en charge de la Politique du logement, de l'Urbanisme et de l'Aménagement du territoire, Maire de Bages.



10^e Vice-Président

Michel Jammes

en charge du Grand cycle de l'eau, Eau potable et assainissement, GEMAPI, et Gestion des eaux pluviales urbaines, Maire de Sigean.



11^e Vice-Président

Éric Parra

en charge de l'Habitat privé, de la Revitalisation des cœurs de ville, de la Politique de la ville, de l'Aide à la rénovation, et de la Politique de soutien au commerce, Conseiller municipal délégué, Ville de Narbonne.



12^e Vice-Président

Jean-Michel Alvarez

en charge de l'Économie et de la relance économique, de l'Innovation, de l'Attractivité de l'enseignement supérieur et de la Formation, Conseiller municipal délégué, Ville de Narbonne.



13^e Vice-Président

Jean-Marie Monié

en charge de la Transition écologique, de la Croissance verte et du Développement durable, Maire de Moussan.



14^e Vice-Président

André-Luc Montagnier

en charge de la Communication, de la Transition numérique et de la Digitalisation des services, Maire de Fleury d'Aude.



15^e Vice-Président

Alain Fabre

en charge des Mobilités et de l'Intermodalité (suite à la démission de Jean-Marc Jansana en tant que 10^e Vice-Président le 21 juillet 2022), Maire de Bize-Minervois.

CONSEILLERS COMMUNAUTAIRES DÉLÉGUÉS



Catherine Gouiry

1^{re} Conseillère communautaire déléguée
en charge des Etangs et des zones humides, de la Préservation des espaces naturels et de la biodiversité, et des Relations avec le Parc naturel régional, Maire de Peyriac-de-Mer.



Alain Vialade

2^e Conseiller communautaire délégué
en charge de la Sécurité, de la Prévention, de l'Accès aux droits et de la citoyenneté, des Pouvoirs de police communautaire, Maire de Bizanet.



Joël Hernandez

3^e Conseiller communautaire délégué en charge du Pacte de gouvernance, des Relations avec les communes et les territoires voisins, de la Concertation et de la démocratie participative, Maire de Saint-Nazaire-d'Aude.



Bernard Devic

4^e Conseiller communautaire délégué en charge de l'Accompagnement des politiques de contractualisation et de subventionnement du Grand Narbonne, Assistance et conseil aux communes dans le cadre de leurs recherches de financement, Maire de Caves.

LES CONSEILLERS COMMUNAUTAIRES



Abed Yamina
Adjointe au Maire,
Narbonne



Alaux Sylvie
Adjointe au Maire,
Narbonne



Aldebert Didier
Maire
de Vinassan



Ambrosino Jean-Marc
Adjoint au Maire,
Port-La Nouvelle



Bastié Yves
Maire de
Sallèles-d'Aude



**Besse
Jean-Baptiste**
Adjoint au Maire,
Gruissan



Borsnak Philippe
Conseiller municipal
de Cuxac-d'Aude



Bouisset Cyrielle
Conseillère municipale
déléguée, Narbonne



Bousquet Didier
Maire de
Raïssac-d'Aude



Boutié Cathy
Adjointe au Maire
de Coursan



Brainez Marie-Ange
conseillère municipale
de Cuxac-d'Aude



Brehon Bruno
Conseiller municipal,
Narbonne



Calmon Julien
Adjoint au Maire,
Narbonne



Castan Jean-Luc
Maire de Roquefort-
des-Corbières



César Jean-Paul
Adjoint au Maire,
Narbonne



**Chaluleau
Jean-Paul**
Maire d'Ouveillan



**Charpentier
Christine**
Adjointe au Maire,
Fleury d'Aude



Ching Monique
Adjointe au Maire,
Leucate



Clergue Guy
Adjoint au Maire,
Narbonne



Combes Georges
Maire de Ginestas



Cousin Sylvie
Adjointe au Maire,
Narbonne

La gouvernance au 31/12/2022

LES CONSEILLERS COMMUNAUTAIRES



Daraud Jean-François
Conseiller municipal,
Narbonne



Dauzats Christine
Adjointe au Maire,
Narbonne



Debled Serge
Maire de Mailhac,
à compter du 24 mars
2022 suite au décès de
Jean-Claude Calvet



Dupond Myriam
Adjointe au Maire,
Argeliers



Fages Gilles
Adjoint au Maire,
Sigean



Fauran Jean-Paul
Maire de La Palme



Germa Alain
Adjoint au Maire,
Salles-d'Aude



Guenfi Ali
Conseiller municipal
délégué, Narbonne



Huynh-Van Nathalie
Conseillère municipale
déléguée, Narbonne



Jean-Marc Jansana
Maire de Montredon-
des-Corbières



Julès Jean-Claude
Conseiller municipal
délégué, Narbonne



Kaiser Stéphanie
Conseillère
municipale déléguée,
Narbonne



Lenoir Alexia
Adjointe au Maire,
Gruissan



Loïs Lydie
Maire de
Villedaigne



Lucien Gérard
Maire de Treilles



Malquier Bertrand
Adjoint au Maire,
Narbonne



Navarro Anaïs
Adjointe au Maire,
Armissan



**Palmade-
Gimenez Muriel**
*démission au 26/11/22
(non remplacée au 31/12/22)*



Pavan Gaëlle
Conseillère
municipale,
Narbonne



Pech Olivier
Adjoint au Maire,
Coursan



Penet Yves
Adjoint au Maire,
Narbonne



Pinet Marie-Christine
Adjointe au Maire,
Narbonne



Rapinat Évelyne
Adjointe au Maire,
Narbonne



Renault Régine
Adjointe au Maire,
Sigean



Rocher Édouard
Maire
de Coursan



Rudent Yann
Conseiller municipal,
Narbonne



**Sainte-Cluque
Nicolas**
Conseiller municipal,
Narbonne



**Ségui
Jeanne-Maryse**
Adjointe au Maire,
Port-La Nouvelle



Taurand Francis
Maire de
Marcorignan



Texier Bruno
Maire de Portel-
des-Corbières



Thivent Viviane
Conseillère
municipale,
Narbonne



Tabau Marcel
Maire de Pouzols-
Minervois



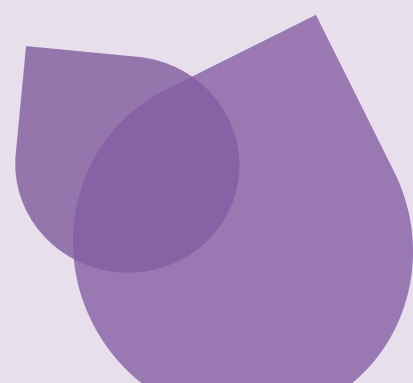
Vergnes Magali
Maire de Névian



Vico Alain
Adjoint au Maire,
Narbonne



Vîtasse Florence
Adjointe au Maire,
Narbonne



Carte d'identité du Grand Narbonne 2022

CRÉATION: 26 décembre 2002

NOMBRE D'HABITANTS: 134128 habitants

(source INSEE 2023)

37 COMMUNES

Argeliers
Armissan
Bages
Bizanet
Bize-Minervois
Caves
Coursan
Cuxac-d'Aude
Fleury d'Aude
Ginestas
Gruissan
La Palme
Leucate
Mailhac
Marcorignan
Mirepeisset
Montredon-des-Corbières
Moussan
Narbonne
Néviau
Ouveillan
Peyriac-de-Mer
Port-La Nouvelle
Portel-des-Corbières
Pouzols-Minervois
Raïssac-d'Aude
Roquefort-des-Corbières
Saint-Marcel-sur-Aude
Saint-Nazaire-d'Aude
Sainte-Valière
Sallèles-d'Aude
Salles-d'Aude
Sigean
Treilles
Ventenac-en-Minervois
Villedaigne
Vinassan

SUPERFICIE: 973 km²

PRÉSIDENT

• Maître Didier Mouly

DIRECTEUR GÉNÉRAL DES SERVICES

• Ludovic Juge

HÔTEL D'AGGLOMÉRATION

12 bd Frédéric Mistral CS 50100
11785 Narbonne CEDEX
Tél.: 0468581458
Fax: 0468581459
contact@legrandnarbonne.com

www.legrandnarbonne.com



BD TOP0@IGN, ©Service SIG, Le Grand Narbonne Communauté d'Agglomération, 14/12/2016

Les instances du Grand Narbonne au service du territoire



Les groupes de travail

Le Pacte de gouvernance prévoit la création de groupes afin d'associer les élus communautaires dans l'élaboration des politiques publiques du Grand Narbonne. Quatorze groupes de travail, animés par le Président ou le Vice-Président en charge de la délégation concernée par la thématique se sont réunis pour mener à bien les actions selon les thèmes abordés.

Le conseil communautaire

Il se réunit *a minima* une fois par trimestre et rassemble l'ensemble des conseillers communautaires de chaque commune du Grand Narbonne. Instance délibérative de la Communauté d'agglomération, le conseil communautaire débat et statue sur les grandes orientations politiques et les projets stratégiques du territoire. Par ses délibérations, il valide donc le projet politique du Grand Narbonne, décide des politiques publiques du territoire et permet aux services de les mettre en œuvre.

La conférence des Maires

Son rôle est défini dans le Pacte de gouvernance. Composée des maires des 37 communes membres, autour du Président de la Communauté d'agglomération, cette instance fait le lien entre les communes et l'intercommunalité et permet aussi de garantir l'équilibre territorial en informant, consultant et concertant.

Le bureau exécutif

Composé du Président, des quinze Vice-Présidents et des quatre conseillers communautaires délégués, le Bureau communautaire constitue le premier niveau d'arbitrage politique. Il coordonne les différentes politiques du Grand Narbonne et accompagne le Président dans la gestion quotidienne et opérationnelle des services. Dans ce cadre, le Conseil communautaire confie au Bureau communautaire des délégations relevant du fonctionnement courant et garantissant une meilleure réactivité dans la mise en œuvre des orientations stratégiques décidées par le Conseil.

Chiffres-clés 2022

6 réunions du conseil communautaire
et **259 délibérations**

6 séances du bureau communautaire
et **135 délibérations**

6 conférences des maires



LE CONSEIL DE DÉVELOPPEMENT DU GRAND NARBONNE

Présidé par Michel Farnole, le Conseil de développement du Grand Narbonne créé fin 2021, se compose de quarante membres bénévoles reconnus pour leurs compétences, leur expertise et engagement pour le développement économique du territoire. Ces membres sont répartis en quatre collèges thématiques dont les travaux sont animés et pilotés par deux référents, également membres du bureau du Conseil de développement.

En 2022, le Conseil de développement met en route ses travaux :

- **10 séances plénières** : présentations thématiques (fonctionnement communauté d'agglomération, tourisme – Côte du Midi, développement culturel, cycle de l'eau) et de dispositifs (Révision PLU de Narbonne, candidatures aux fonds européens, plan climat air énergie territorial)
- **Deux réunions de coordination** du Bureau du conseil de développement.

Les membres du Conseil de développement

Président du Codev :

Michel Farnole

Fabien Agreil
Stéphane Barthes
Margaux Belhomme
Antoine Bernabe
Pierre-André Boudin
Marie-Pierre Cantagrel
Anne-Sophie Cassan
Nicole Cathala
Valérie Cazanave
Philippe Chamayrac
Laure De Chevron
Villette
Ninon Delrieu
Grégoire De Vulliod
Laurent Faure
Julie Fontanet
Aurore Fournier
Patrice Gabanou
Jean Galant
Olga Guerassimova

Jean-Philippe Guillote
Arnaud Groff
Véronique Herman
Rémi Ibanes
Louis Madaule
Thierry Marro
David Murcia
Anthony Neel
Wolfgang Neumann
Christine Pellegrini
Bernard Perez
Thierry Pfister
Nathalie Pignol
Gilles Pocurul
Laurent Ratia
Justin Stauber
Jean-Philippe Steyer
Christina Vignozzi
Émilie Voss
Yann Wickers

LA MUTUALISATION AVANCE

En 2022, la mutualisation se poursuit dans de nombreux domaines (ressources humaines, finances, commande publique, urbanisme, culture...) pour plus d'efficacité. Le Pacte de Gouvernance adopté en 2021, le pacte financier et fiscal et le dialogue entre les différentes instances témoignent de la vitalité des échanges et de la solidarité envers les communes. Ainsi, le groupe de travail Mutualisation et stratégies territoriales qui rassemble huit élus, s'est réuni à trois reprises pour aborder différents sujets :

- Accessibilité téléphonique des services publics aux personnes sourdes et malentendantes,
- Police mutualisée intercommunale ou pluri communale : information sur les différents scénarii.
- Présentation du service géomatique et portail cartographique : accès portail, cadastre et réseaux enterrés, pluvial, habitat, tableau de bord occupation du sol.
- Gestion des données informatiques : stockage des données, accès à distance, optimisation de la sécurité.

Par ailleurs, un atelier technique réunissant des DGS a permis de proposer de nouvelles pistes de mutualisation : conseil en organisation - contrôle de gestion, échanges de bonnes pratiques et maîtrise des fonctionnalités des logiciels en commande publique et comptabilité.

Les compétences du Grand Narbonne

Obligatoires, optionnelles ou facultatives, les compétences assurées par le Grand Narbonne ont été élargies, confirmant le rôle majeur de la Communauté d'agglomération en termes de services publics à la population et de développement du territoire.

COMPÉTENCES OBLIGATOIRES

- Développement économique
- Transports
- Traitement des déchets ménagers
- Équilibre social de l'habitat
- Politique de la Ville
- Aires d'accueil des gens du voyage
- Aménagement de l'espace communautaire
- Création, aménagement, entretien et gestion de zones d'activités industrielle, commerciale, tertiaire, artisanale, touristique, portuaire ou aéroportuaire
- Politique locale du commerce et soutien aux activités commerciales d'intérêt communautaire
- Promotion du tourisme, dont la création d'offices de tourisme
- Eau et assainissement; gestion des eaux pluviales urbaines
- Gestion des milieux aquatiques et Prévention des inondations.

COMPÉTENCES OPTIONNELLES

- Voirie d'intérêt communautaire
- Protection de l'environnement
- Équipements culturels et sportifs: Médiathèque, Patio des Arts, Théâtre + Cinéma scène nationale, Espace de liberté, piscine communautaire de Fleury d'Aude.

COMPÉTENCES FACULTATIVES

- Pompes funèbres
- Fourrière et refuge chiens et chats
- Fourrière automobile
- Les actions culturelles et le développement culturel
- Réseaux de communication électronique
- Bornes de recharge pour véhicules électriques
- Contribution obligatoire au financement du Service Départemental d'Incendie et de Secours de l'Aude.



Fonctionnement

Acteur économique incontournable du territoire, le Grand Narbonne mène une gestion financière rigoureuse et saine qui permet de maintenir un fort niveau d'investissement au profit des entreprises locales et assure un service public performant à destination de ses 134 000 habitants.

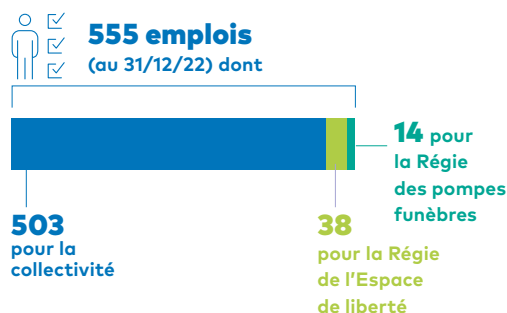


Les ressources humaines

Le Grand Narbonne poursuit une démarche volontariste pour accompagner l'évolution de l'agglomération et répondre aux ambitions du projet de territoire. Réorganisation des services, mutualisation, formations, sensibilisation égalité femmes/hommes et lutte contre les discriminations illustrent la capacité d'adaptation et le dynamisme de la collectivité.

Les principales actions 2022

- **Évolution de l'organisation des services** en 8 directions.
- **Émergence de nouveaux métiers** : chargé de mission Projet alimentaire territorial, chargé de mission Territoire d'industrie, ambassadeurs biodéchets, chargé de mission foncier agricole.
- **Révision du règlement intérieur Temps de travail** avec la mise en place du télétravail, l'extension du dispositif de temps partiel à 60% et à 70%, la mise en place d'horaires variables pour les agents non soumis au protocole spécifique, incluant la mise en place de badgeuses.
- **Dialogue social** : avec 5 séances de comité technique et un CHSCT. Élections professionnelles avec une participation massive des agents : 72% de votants (soit 365 votants).



Les charges de personnel s'élèvent en 2022 à **25 391 707 €** soit une évolution tous budgets confondus de **4,90 %**.

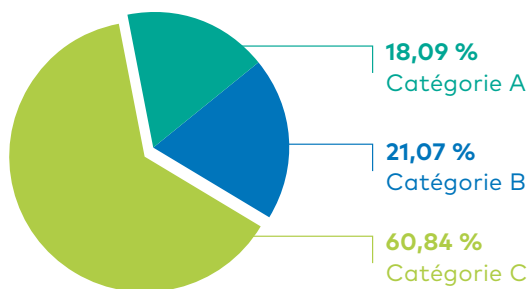
Égalité professionnelle femme-homme

En 2022, le Grand Narbonne décline des actions garantissant l'égalité de traitement des agents (recrutement, promotion des agents) et des politiques publiques en faveur de l'égalité professionnelle sur son territoire.

- **14 sessions de formation** suivies par **186 agents** dont 92 femmes et 94 hommes (dispositif obligatoire pour l'ensemble du personnel).
- **Promotion de la mixité en termes de recrutement** (mixité du jury à 100 %, mixité des candidats auditionnés : 62 % de candidates, 53 % de femmes recrutées).
- **Recrutements en matière d'apprentissage, chantiers jeunes et emploi saisonnier analysés** au travers du prisme de l'égalité femmes/hommes.
- **10 sessions de formations** lutte contre les violences sexuelles et sexistes et harcèlement : **145 agents formés**.

Les effectifs

Répartition des emplois par catégorie



Les fonctionnaires représentent **89,08 %** des effectifs. Le personnel permanent contractuel **10,92 %** de l'effectif global et concerne essentiellement la filière administrative (**34,62 %**), la filière culturelle (**40,38 %**) et la filière technique (**19,23 %**).

Chiffres-clés

Répartition des effectifs de la collectivité : **60,5% hommes / 39,5% femmes**.

+2,5 points : augmentation de la part des femmes dans les effectifs (sur trois ans).

La formation au service de la qualité du service public

Enjeu majeur pour le Grand Narbonne, la qualité du service public passe par une démarche dynamique en matière de formation.

La formation des agents

En 2022, l'activité de formation des agents du Grand Narbonne se maintient à la hausse après avoir connu une très forte progression en 2021. Ainsi, les agents ont suivi 1 018 jours de formation dont les formations santé et sécurité au travail.

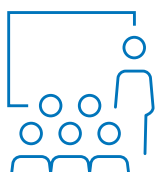
- Formation professionnelle : **702 jours**
- Formation santé et sécurité au travail : **316 jours**

Les formations en union de collectivité

Depuis 2016, le Grand Narbonne associe ses communes au plan de formation en union de collectivités. Elles bénéficient ainsi des formations sur-mesure proposées par le CNFPT.

L'année 2022 est marquée par une forte reprise de l'activité avec 22 formations proposées contre 11 en 2021, pour un total de 28,5 jours de formations aux diverses thématiques (word/excel, management, formations métier).

22 formations proposées
28,5 jours de formations



Le service commun de formation santé et sécurité au travail

Le Grand Narbonne, très impliqué dans la santé et la sécurité au travail, mutualise le plan de formation SST avec ses communes et équipements membres. En 2022, l'Epic Côte du Midi signe la convention de service commun SST, portant à 26, le nombre de conventions signées. Encore marquée par la crise du Covid, 2022 reflète le dynamisme du service commun avec :

- **1028 heures** de formations dispensées
- **110 agents** notamment issus de **15 communes**
Dont :
 - **53 agents** : formation initiale SST
 - **32 agents** : formation maintien et actualisation des compétences SST
 - **25 agents** : formation extincteurs

La mutualisation se renforce



Dans un objectif d'efficacité, de partage de compétences et de moyens, le Grand Narbonne renforce la mutualisation de services, notamment avec la Ville de Narbonne.

En 2022 : le délégué Protection de données (DPO) est mutualisé avec la Ville de Narbonne dans le cadre des obligations en matière de RGPD.

Ainsi, les mutualisations se poursuivent en matière de :

- Cadres communs : Directeur général des services et directeur général des services techniques communs Ville de Narbonne et Grand Narbonne ;
- Contrat de prestations de services de la Ville de Narbonne pour le Grand Narbonne et ses communes :
 - Le pôle vidéo au sein du service communication de la Ville de Narbonne
 - La mission habitat indigne
 - La mission permis de louer
- Des locaux partagés pour favoriser les échanges entre notamment les services communication du Grand Narbonne et de la Ville de Narbonne.

Les ressources financières

Le Grand Narbonne poursuit une gestion financière saine

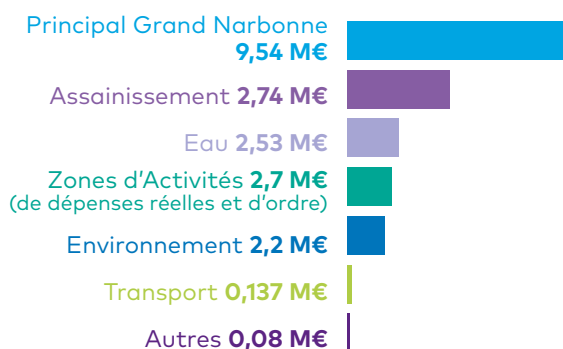
En 2022, le Grand Narbonne s'appuie sur un budget global stable de **193 M€**, dont **149,1 M€** en fonctionnement et **43,9 M€** en investissement afin de mener un service public performant et poursuivre les orientations du projet de territoire. Grâce à une gestion financière rigoureuse qui résulte notamment de charges de fonctionnement maîtrisées, la Communauté d'agglomération fait le choix de maintenir un fort investissement sur son territoire. Cette volonté se traduit notamment par la formalisation d'un plan pluriannuel d'investissement du budget principal d'un montant de **95 M€** (2022-2026) voté en décembre 2022.



Près de 20 M€ de dépenses d'équipement

Le Grand Narbonne s'impose comme un acteur économique majeur du territoire et investit près de 20 M€ de dépenses d'équipement tous budgets confondus en 2022.

DÉPENSES D'ÉQUIPEMENT



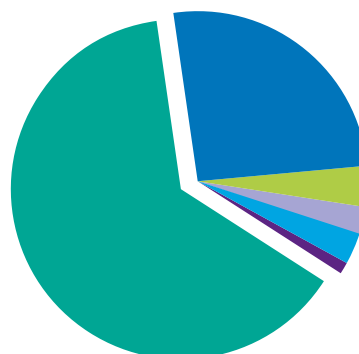
9 M€ de capacité d'autofinancement

Avec une épargne nette du budget principal qui atteint 9 M€, le Grand Narbonne continue à financer ses projets tout en limitant le recours à l'emprunt. Ainsi, en 2022, le Grand Narbonne n'a pas emprunté pour le financement de ses investissements sur le budget principal. Deux nouveaux emprunts ont été souscrits pour les budgets annexes eau et assainissement de 3 M€ chacun. Ces emprunts sont des emprunts dits « verts » car ils financent la gestion durable de l'eau et de l'assainissement.

119,4 M€ d'encours de dette au 31 décembre 2022, tous budgets confondus

Les ressources du Grand Narbonne et reversements en 2022

Les ressources de gestion en M€ du Grand Narbonne :
Total : 72,55 M€



- 45,96 M€ Contributions directes
- 17,78 M€ Dotations
- 2,86 M€ Autres produits
- 1,92 M€ FPIC
- 2,15 M€ Taxe GEMAPI
- 1,88 M€ Taxe de séjour

Reversements aux communes en M€

Attributions de compensation versées aux communes	18,10
Montant reversé aux communes au titre du FPIC*	3,64
Reversements de fiscalité	0,70
TOTAL	22,44

*Flux non budgétaire pour le Grand Narbonne

Le reversement aux communes connaît une nouvelle baisse liée aux attributions de compensation dont le montant diminue suite au transfert de la compétence de financement des SDIS au Grand Narbonne comptabilisé en année pleine en 2022.

Après reversements des taxes affectées (taxe GEMAPI reversée aux syndicats en charge de la compétence gestion des milieux aquatiques et prévention des inondations, et taxe de séjour reversée à l'EPIC Grand Narbonne Tourisme) et les reversements aux communes, **la recette nette du Grand Narbonne est de 46 M€.**



LE PILOTAGE DE LA CAMPAGNE DES DEMANDES DE SUBVENTIONS

Le Grand Narbonne poursuit son soutien aux associations, collectivités et organismes privés et publics.

En 2022,

sur **183 demandes** de subventions reçues, **122 avis favorables** ont été rendus.

45 adhésions et cotisations ont été actées.

La commande publique

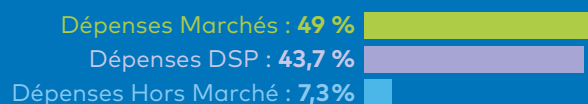
358 marchés et autres contrats conclus pour 63,59 M€

En 2022, le Grand Narbonne a lancé :

- **68 procédures** de marchés (marchés à procédures adaptées et appels d'offres).
- **211 marchés** sans publicité et sans mise en concurrence en application de l'article R2122-1 du code de la commande publique (marchés ne pouvant être confiés qu'à un opérateur économique déterminé en vue d'une performance artistique unique, pour des raisons techniques, ou la protection de droits d'exclusivité).
- **79 marchés** d'un montant supérieur à 5000 € et inférieur à 40000 € HT.

Répartition des dépenses

Fonctionnement (dépenses à caractère général) et Investissement (hors fonds de concours)



Principales actions 2022 :

- Des fournisseurs à **92,3 %** issus de la Région Occitanie (67,17 % Grand Narbonne, 11,9 % Aude, 13,23 % Occitanie), **7,7 %** France
- **32,77 %** des marchés comportent une clause ou un critère environnemental ou social
- **4 marchés réservés aux ESATS** et aux entreprises ESS
- **6 marchés lancés en groupement de commande** avec les communes
- Délai moyen de paiement de **16 jours**
- Actions réalisées en faveur des entreprises locales (100 entreprises rencontrées, une matinée achats durables dédiée aux entreprises, 8 permanences d'information aux marchés publics en commun avec la Ville de Narbonne).

Les politiques contractuelles

L'approche territoriale intégrée (ATI) Cœur du Languedoc

Le Grand Narbonne s'est associé à quatre territoires (Béziers Méditerranée, Hérault Méditerranée, La Domitienne et Région Lézignanaise Corbières et Minervois) pour porter l'Approche Territoriale Intégrée Cœur du Languedoc, programme d'actions cofinancé par le FEDER (fonds européen de développement régional).

Les actions 2022 en Grand Narbonne :

- Réalisation de la manufacture de la glisse du Grand Narbonne à Leucate : 884 184 € de FEDER attendus
- Mise en service de 3 centrales photovoltaïques en autoconsommation sur les stations d'épuration d'Armissan-Vinassan et de Marcorignan-Néviau : 134 504 € de FEDER perçus



Projet cofinancé par le Fonds Européen de Développement Régional

L'approche territoriale intégrée (ATI) urbaine Narbonne-Lézignan-Corbières

En 2022, le Grand Narbonne a poursuivi la coordination de l'ATI urbaine qui associe la Communauté de communes de la Région Lézignanaise Corbières et Minervois et les villes de Narbonne et Lézignan-Corbières, pour le développement de projets en faveur de l'amélioration du cadre de vie des habitants des quartiers politique de la ville, et de leur revitalisation physique, économique et sociale.

Les actions 2022 en Grand Narbonne :

- Finalisation de la phase 3 des aménagements des liaisons cyclables entre les quartiers politique de la ville et la gare avec la création d'un réseau maillé et sécurisé, et l'installation des consignes à vélos pour sécuriser le stationnement.

273 326 € de FEDER attendus.



Projet cofinancé par le Fonds Européen de Développement Régional

Le groupe d'action locale pour la pêche et l'aquaculture étangs-mer-aude (GALPA EMA)

Depuis 2016, le Grand Narbonne, associé à la communauté de communes La Domitienne, a constitué le GALPA EMA pour gérer 560 000€ de fonds européens en faveur des activités de pêche et d'aquaculture. Le programme a été clôturé en 2021. En attente de la sélection des candidatures des GALPA 2021-2027, l'année 2022 a vu la réalisation des derniers projets financés.



2022 : une nouvelle candidature ATI pour le Grand Narbonne

En 2022, le Grand Narbonne a été retenu en tant que chef de file suite à sa candidature à l'appel à manifestation d'intérêt au titre des Approches Territoriales Intégrées 2021-2027 (FEDER). Cette ATI vise à promouvoir un rééquilibrage territorial entre zones urbaines et zones rurales. Une convention d'association a été signée entre le Grand Narbonne et la Région Occitanie, autorité de gestion des fonds européens.



Projet cofinancé par le Fonds Européen de Développement Régional



Le groupe d'action locale leader GAL de l'Est Audois

Le GAL de l'Est Audois, gestionnaire des fonds Feader/Leader pour les cinq EPCI (Grand Narbonne, Corbières Salanque Méditerranée, Région Lézignanaise, Corbières et Minervois, la Domitienne et Carcassonne aggro). En 2022, le GAL de l'Est Audois a continué à soutenir les projets qui contribuent au développement rural de son territoire grâce à l'abondement d'une nouvelle enveloppe en novembre 2021. Le GAL a programmé **17 projets** sur le territoire du Grand Narbonne.

12 projets d'un montant de 417 830 € ont bénéficié de 216 318 € de FEADER, 33 659 € d'aides du Grand Narbonne et 35 623 € d'autres cofinancements nationaux.

- Acquisition d'une Ideas Box – bibliothèque mobile avec ateliers numériques- par la Médiathèque du Grand Narbonne
- Création d'un service de commandes et livraisons de produits locaux aux Halles de Narbonne
- Création d'un itinéraire de découverte archéologique porté par Mailhac
- Aménagement d'un « jardin des champs », espace pédagogique et agricole porté par Ginestas
- Création d'une offre de Guide nature multi activités portée par Noos aventures à Gruissan.
- Favoriser la pratique du vélo électrique et la découverte du territoire par l'offre de matériels et services porté par Big Up Cycling à Bize-Minervois
- Accompagnement à la création de GRAL : groupement pour la résilience alimentaire locale à Sallèles-d'Aude
- Développement de l'agence de séjours œnotouristiques « les pépites du Sud » à Narbonne
- Achat de 3 vélos cargos par le Grand Narbonne (voir p. 45)
- Étude pour la revalorisation des eaux usées des bassins de la piscine de Port-La Nouvelle
- Sourcing alimentaire pour l'approvisionnement de la cantine municipale de Sigean
- Acquisition d'un véhicule électrique en auto partage par Cuxac-d'Aude

Appel à projets vélo : les dossiers de **5 communes** ont été programmés pour 118 547 € d'études et équipements financés par 51 129 € de FEADER.

2022 : Nouvelle candidature LEADER 2023-2027

Dans le cadre des nouveaux Contrats Territoriaux d'Occitanie, le Parc Naturel de la Narbonnaise en Méditerranée s'est porté candidat au portage d'une nouvelle candidature LEADER 2023-2027, en partenariat avec le Grand Narbonne et la Communauté de communes la Domitienne. La stratégie de cette nouvelle candidature vise à accompagner les transitions écologiques et sociales au sein du territoire rural par les nouvelles pratiques et la collaboration.



Zoom sur deux projets transversaux

Mise en place d'une gouvernance de la donnée

Le Grand Narbonne a souhaité mener une structuration de la gouvernance de la donnée, prenant conscience des enjeux stratégiques et politiques que confère une gestion efficace des données. En l'espace de cinq ans, le volume des données produites en un jour pour la gestion des villes européennes a été multiplié par quatre. La digitalisation des services et l'open data en sont les principaux facteurs. Le contrôle de gestion du Grand Narbonne pilote l'équipe projet constituée (Géomatique, Systèmes d'Information, Archives, Numérique, Ressources Humaines, Finances).

Les objectifs :

- en interne, produire un tableau de bord décisionnel transversal pour la Direction générale et les directions.
- en externe, informer les administrés de l'action des services de la collectivité.
- mettre à disposition un observatoire des données du territoire.

Pour cette démarche, le Grand Narbonne a reçu le **Prix de l'Innovation 2022 de l'AFIGESE**, réseau des Financiers, Gestionnaires, évaluateurs et managers des Collectivités Territoriales.

Avancée du projet :

- **Dématérialisation des démarches usagers par le biais du portail mesdemandes.legrandnarbonne.com**
- **6 dispositifs concernés et 11 formulaires mis en ligne**
- **1 532 dossiers gérés**

Nombre de dossiers par dispositifs



Mise en place du contrôle allégé en partenariat avec la DGFIP

Le Grand Narbonne et la direction départementale des finances publiques ont signé en décembre 2022, **une convention de partenariat pour la mise en place d'un contrôle allégé sur le périmètre des accords-cadres** à bons de commande, avec un contrôle à posteriori du comptable.

Objectifs :

- la fluidité de la chaîne de la dépense
- la réduction des délais de paiement des entreprises.

Les services supports

La direction géomatique

La direction géomatique apporte une connaissance approfondie du territoire par le développement d'outils, le traitement et la mise à jour des données géographiques. Elle accompagne les services et les élus et propose un appui dans la gestion des projets et l'élaboration de stratégies.

Projets phare en 2022 :

- **Mise à jour de la base de données décrivant l'occupation des sols à grande échelle** 2021 du Grand Narbonne et du Parc naturel régional de la Narbonnaise en Méditerranée (43 communes) afin de répondre aux réglementations en termes de gestion des espaces (Objectif Zéro Artificialisation Nette) et alimenter les projets et dispositifs de la communauté d'agglomération dont : observatoires thématiques (zones d'activités, foncier etc.), revalorisation des friches agricoles, Programme Local de l'Habitat (PLH), le SCoT et les plans locaux d'urbanisme (PLU) etc.
 - 1 155 km² de territoire couvert.
 - 36 376 polygones mis à jour.
- **Accompagnement du SCoT** en lien avec l'étude expérimentale « Enveloppe Urbaine et Potentiel Foncier » afin de déterminer les enveloppes urbaines et le potentiel foncier mobilisable des communes du Grand Narbonne et faciliter l'articulation entre les PLU, le PLH et le SCoT.
 - contrôle des données produites
 - mise à disposition d'une cartographie interactive aux communes accessible également aux prestataires intervenant sur la révision ou la création de leur PLU.
- **Accompagnement des coordonnateurs communaux** en charge du **recensement de la population** suite à la sollicitation de l'INSEE.
 - Conception et impression de supports cartographiques selon de nouvelles règles de recensement, conditionnant le démarrage du travail de terrain.

La direction des systèmes d'information

En 2022, la direction des systèmes d'information a maintenu ses missions opérationnelles et a mis en œuvre des projets structurants, tels que :

- **Lancement du parcours de cybersécurité** (jusqu'en 2025) en collaboration avec l'ANSSI, pour renforcer la sécurité des systèmes informatiques face aux menaces potentielles. Sensibilisation et formation des utilisateurs aux bonnes pratiques.
- **Mise en place d'une convention de vidéosurveillance** entre le Centre de Supervision Urbain de la ville de Narbonne et le Grand Narbonne pour les sites de l'Espace de Liberté et de la médiathèque (Voir page 35).
- Mise en place d'un **nouveau logiciel pour la régie des pompes funèbres**, permettant notamment la simplification de la gestion des dossiers, l'automatisation des processus administratifs, une meilleure intégration avec les autres systèmes informatiques.
- **Renouvellement et expansion du parc RFID** à la Médiathèque afin d'améliorer la gestion des ressources documentaires : procédures de prêts et de retours des documents facilités, erreurs d'inventaire limitées, sécurité des articles renforcée.

Chiffres-clés 2022

+ de 1 600 équipements connectés aux systèmes d'information répartis sur une quarantaine de sites dont plus de **90** serveurs, **120** caméras de surveillance, plus de **470** ordinateurs, **440** téléphones, etc

Les archives

En 2022

- **67 mètres** linéaires d'archives détruits.
- Le service archives Grand Narbonne a été **lauréat de l'appel à projet archivage numérique en territoire « ANET »**, et partage ses livrables au groupe de travail national autour de la dématérialisation des documents d'urbanisme.
- **Audit Mintika afin de prévoir l'archivage électronique des demandes d'autorisations d'urbanisme dématérialisées** en janvier 2022, dans un objectif de mutualisation.

Innovations économiques et sociales

Développement économique,
accompagnement à l'emploi,
formation professionnelle,
tourisme...

Les élus du Grand Narbonne
investissent et activent tous
les leviers afin de soutenir les
entreprises locales et l'emploi,
tout en renforçant l'attractivité
du territoire.



Grands projets

Extension du port de Port-La Nouvelle

Portée par la Région Occitanie, l'extension du port de Port-La Nouvelle est un projet global de développement économique visant à renforcer l'activité et l'attractivité commerciales du port (accueil de bateaux jusqu'à 225m contre 145 aujourd'hui) et en faire une référence en matière d'énergies renouvelables. Depuis 2021, la gestion du port et des travaux a été confiée à une société d'économie mixte à opération unique, la SEMOP.

Sur plus de 210 M€ de financements publics pour la 1^{re} tranche de travaux portée par la région Occitanie, le Grand Narbonne s'engage à hauteur de 30 M€, de même que le Département de l'Aude.

Les actions 2022

Poursuite de la première phase des travaux : digues et quai lourd :

- Création et poursuite de l'extension des digues sud et nord.
- Remise à neuf de plus d' 1,7 km de réseaux souterrains.
- Lancement du dragage du bassin pour atteindre les 16 mètres de profondeur.

Réalisation de deux enquêtes publiques

- Enquête publique avec avis favorable sur les travaux de la phase 2 SEMOP concernant l'aménagement du grand môle et des quais dédiés à l'éolien.
- Enquête publique unique concernant le projet de création d'une usine de production et de stockage d'hydrogène et de son raccordement électrique au réseau public de transport d'électricité.

Poursuite de la concertation menée par la Région avec l'appui de trois comités (scientifique, d'information et suivi environnemental, liaison avec les usagers du port)

Participation financière du Grand Narbonne en 2022 : 1 628 038 €

Modernisation de l'aéroport de Carcassonne

Le Grand Narbonne, aux côtés de la Région Occitanie, du Département de l'Aude et de Carcassonne Agglo, s'est engagé à soutenir le programme de développement de l'activité de l'aéroport de Carcassonne et de ses retombées économiques.

Les actions 2022

- Poursuite du plan de mises aux normes et de modernisation de l'aéroport sous maîtrise d'ouvrage de la région.
- Finalisation d'un nouveau lieu de stationnement des avions et d'un nouveau terminal avec la création d'une nouvelle jetée et d'une nouvelle salle d'arrivée. Le nouveau bâtiment, avec notamment les nouvelles salles d'embarquement, est plus fonctionnel et garde un lien avec les anciens bâtiments aéroportuaires. Coût du terminal : 9,4 M€.

Participation financière du Grand Narbonne en 2022 : 284 361 €

Revalorisation du hameau du Somail

Le Grand Narbonne, Voies navigables de France (VNF) et les communes concernées ont élaboré un projet d'aménagement et de requalification du hameau du Somail, site touristique majeur du canal du Midi, afin de conserver le patrimoine, organiser les activités fluviales et valoriser le canal sur le territoire.

Les actions 2022

- Finalisation de l'aménagement du petit bois, lien piétonnier entre les secteurs résidentiels du hameau et le canal du Midi.

Montant : 1 133 099 € TTC

- Étude de développement et de mise en cohérence des équipements portuaires des sites du Somail et de Port La Robine portée par VNF

Participation du Grand Narbonne : 15 000 €

- Poursuite du partenariat dans le cadre du comité de biens canal du Midi – UNESCO
 - Mise en œuvre du plan de développement de la marque du canal du Midi
 - Mise en œuvre de la 1^{re} édition des Escales du canal
 - Mise en œuvre du Contrat de Destination canal du Midi



Projet cofinancé par le Fonds Européen de Développement Régional

Liberté
Égalité
Fraternité

Développement économique

Filières innovantes et accompagnement des entreprises

Principales actions en 2022

Filière éolien flottant

- Participation du Grand Narbonne aux comités de liaison régionaux, aux commissions spécialisées de la Direction inter-régionale de la mer Méditerranée sur la filière de l'éolien flottant, aux comités stratégiques et à l'assemblée générale du projet EOLMED.
- Mai 2022 : le projet EOLMED, ferme éolienne prévue au large des côtes du territoire, se concrétise suite à la décision finale d'un financement sans recours, soutenue par le Grand Narbonne.

Territoires d'industrie

- Fin de la phase 1 du contrat Territoire d'industrie (2018 – 2022) : 10 actions labellisées et plus de 3,5 M€ d'aides de l'Etat et de la Région en soutien aux entreprises locales et aux actions du Grand Narbonne (ex : Manufacture du Grand Narbonne à Leucate).
- Renforcement de l'animation territoriale du dispositif Territoire d'industrie (2023-2027) avec le recrutement d'un chef de projet.

250 000 € pour soutenir l'immobilier d'entreprise

- Mise en place d'un règlement d'aide à l'immobilier d'entreprise et d'un fonds annuel de 250 000 € plafonné à 50 000 € par entreprise pour soutenir le développement et l'installation d'entreprises pour l'acquisition de foncier, la construction, l'extension ou les travaux d'aménagements.

En 2022 : attribution d'une aide de 50 000 € aux salins de Gruissan pour leur projet d'extension d'un bâtiment pour la transformation du sel.



Participation aux Comités Initiative Narbonne arrondissement

pour le soutien à la création d'entreprise par l'octroi de prêts d'honneur : en 2022, 36 prêts accordés pour 265 000 € dont 13 000 € du Grand Narbonne pour un effet levier auprès des banques de plus de 2 M€.

Événements :

- 1^{re} édition du Challenge national de l'ingénieur, accélérateur de projets d'entrepreneuriat
- Organisation de la Journée Wind'Occ consacrée à la filière de l'éolien en mer à Port-La Nouvelle avec le soutien du Grand Narbonne
- Accueil du Big tour à Narbonne-Plage

Commerce et artisanat



Principales actions en 2022

Structuration d'une Politique commerce territoriale en vue de dynamiser et soutenir le secteur et l'attractivité du territoire

- Pilotage d'un diagnostic commerces sur l'ensemble des communes hors Narbonne : recensement physique de l'offre commerciale sur 36 communes, groupe de travail élus, rencontre d'un panel de 50 commerçants, enquête consommateurs (800 répondants), entretiens, ateliers de co-constructions.
- Définition des trois espaces commerciaux du territoire : Narbonnais, littoral maritime et Minervois, Corbières-Sigeonais
- Définitions de trois axes stratégiques :
 - créations de collectifs et d'outils agrégateurs de données
 - soutien au commerce et traitement de la vacance commerciale
 - animation et création événementiel

Dispositif de soutien au commerce et artisanat :

- 25 demandes d'information pour 12 dossiers instruits dans le cadre du règlement spécifique aux façades commerciales.
 - 8 dossiers mixtes (action façade) et 4 dossiers aménagement intérieur

Aménagement économique

Poursuivre le développement de l'offre foncière pour les entreprises

En 2022, le Grand Narbonne poursuit la modernisation des zones afin de favoriser l'installation et le développement des entreprises sur son territoire. Ainsi, la commercialisation des parcelles sur les zones de Coursan, Armissan, Caves, Montredon-des-Corbières et Narbonne se poursuit.



Chiffres clés 2022

30 zones d'activités soit **609 ha**

11 parcelles attribuées soit **3 ha**

107 entreprises en recherche d'implantation

Le Technoparc Pech Perry (anciennement Pôle Santé)

- Poursuite de la DUP :
 - Ordonnance d'expropriation rendue le 6 avril 2022
 - Jugement fixant le montant de l'indemnité d'expropriation rendue le 17 juin 2022

L'Acti Parc Les Clottes à Néviau

Poursuite du projet de création de la ZA Néviau (70 ha), qui s'inscrit dans le prolongement du Technoparc Pech Perry :

- Présentation des mesures de compensation agricoles envisagées par les structures collectives impactées par le projet

Onze lots attribués sur les zones d'Armissan, Montredon-des-Corbières et Narbonne

- **Zone artisanale de La Peyrelade à Armissan**
Quatre lots attribués à l'entreprise Fornomad (conception et l'aménagement de vans), à la société Nivet bois création (fabrication de menuiserie sur mesure), à la société Paracuellos frères (maçonnerie générale et maîtrise d'œuvre), et à la société Travaux Elec (électricité générale et énergies renouvelables).
- **ZAC du Castellans à Montredon-des-Corbières**
Deux lots attribués à la société Bourkels (travaux de terrassement et travaux publics) et à l'entreprise Globe Camper (aménagement de véhicules type Pick Up).
- **Technoparc Pech Perry à Montredon-des-Corbières**
Deux lots attribués : à la société SOS Oxygène spécialisée dans la prestation de service à domicile en assistance respiratoire et à la SEM ALENIS pour la construction d'un bâtiment tertiaire.
- **Zone industrielle La Coupe – Parc Méditerranéen de l'innovation à Narbonne**
Un lot attribué à l'entreprise Écran LED pro (fabrication d'écran led sur mesure).
- **Zone industrielle La Coupe à Narbonne**
Un lot attribué à Area Padel Club pour l'implantation d'un centre de Padel.
- **Zone industrielle Croix sud à Narbonne**
Le Grand Narbonne cède partiellement une parcelle à l'entreprise Proviridis pour l'implantation d'une station multi-énergies, première station de ce type dans l'Aude.

Projets de créations ou d'extensions de ZAE

Le Grand Narbonne poursuit plusieurs projets pour accroître sa capacité d'accueil de nouvelles entreprises en zones d'activités sur 40 hectares.

- **ZAC Les Cabanes à La Palme**
Poursuite des études préalables à la réalisation de l'opération d'aménagement de la ZAC Les cabanes de la Palme, d'une surface d'environ 30 ha : restitution de la phase 2 de l'étude de marché.
- **ZA Mourastel à Saint-Marcel-sur-Aude**
Mandatement de la SEM ALENIS pour l'assistance à maîtrise d'ouvrage des études de faisabilité pour l'aménagement d'une zone d'activités de 4,3 ha.
 - Rendu de l'étude d'urbanisme et de paysage.
 - Rendu étude hydraulique.
- **Zone d'activités à Caves**
Rédaction du cahier des charges pour le lancement de la consultation concernant les études de faisabilité du projet d'extension de la zone d'activités des 4 Chemins pour environ 7 ha.



1,6 M€ pour entretenir et moderniser les zones d'activités

Afin de maintenir l'attractivité de ses zones d'activités, le Grand Narbonne mène des travaux d'entretien et de modernisation de ses équipements. Ainsi en 2022, 1,6 M€ sont consacrés à divers travaux.

Entretien

- Relance des marchés d'entretien de voiries et réseaux divers, espaces verts, pluvial, signalisation horizontale et verticale.
- 700 000 € HT consacrés aux travaux d'entretien réalisés en régie et via des prestataires.

Travaux d'investissement et de réhabilitation dans les zones d'activités 924 000 € HT

- Mise en place d'une nouvelle signalétique d'entreprises dans les zones d'activités du Canalet à Port-La Nouvelle et des Garrigues à Saint-Marcel-sur-Aude : 24 000 € HT.
- ZI Plaisance – Aménagement d'une voie douce sur l'accotement de la rue du Rec de Veyret avec mise en place de glissières de sécurité en bois et la création de stationnements : 120 000 € HT.
- ZI La Coupe - Aménagement d'un parking de 40 places avec un dispositif enterré de rétention des eaux pluviales et d'un plateau ralentisseur rue Becquerel : 200 000 € HT.
- ZI Croix Sud – Réhabilitation des trottoirs en enrobé et remplacement du dispositif d'éclairage public existant par des lanternes à LED moins énergivore : 580 000 € HT.



Accompagnement des entreprises

Huit structures au service des entrepreneurs

Afin de soutenir la création et le développement d'activités, le Grand Narbonne propose des solutions d'hébergement et d'accompagnement des porteurs de projets au sein de ses huit couveuses, pépinières et hôtels d'entreprises. Un véritable parcours de l'entrepreneur, de l'idée à la concrétisation et au développement de l'entreprise.



Nucleum, couveuse et pépinière d'entreprises

Située à IN'ESS, Nucleum propose un accompagnement et un hébergement pour les jeunes entreprises spécialisées dans les services à la personne et aux professionnels, ainsi que dans les domaines du numérique et de l'économie sociale et solidaire. La couveuse permet aux porteurs de projet de tester l'activité avant la création de l'entreprise et la pépinière offre un suivi et des bureaux pour le démarrage de l'activité. Nucleum est portée par la BGE Languedoc Catalogne.

Couveuse: 31 couvés et 31 emplois créés.
Pépinière: 14 entreprises et 65 emplois créés.
TAUX D'OCCUPATION: 70 %
Chiffre d'affaires généré : 3,7 M€

Innoveum, pépinière-hôtel d'entreprises innovantes

Pépinière-hôtel d'entreprises situé au cœur du Parc méditerranéen de l'innovation (PMI) à Narbonne, Innoveum propose trois laboratoires, un espace de co-working, onze bureaux et des animations mensuelles. Innoveum s'adresse aux porteurs de projets et aux entreprises innovantes dans les filières des nouvelles technologies, des énergies renouvelables des déchets, l'agri-viticulture, la santé.

10 entreprises accompagnées dont 8 résidents (22 emplois créés) et 2 en hôtel d'entreprises (6 emplois créés)
14 entreprises et 65 emplois créés.
TAUX D'OCCUPATION : 74 %
Chiffre d'affaires généré : 444 000 €



Hôtel d'entreprises du Parc méditerranéen de l'innovation

Géré par la SEM Alenis, l'hôtel d'entreprises du PMI se situe à proximité d'Innoveum dont il offre un service complémentaire. L'hôtel d'entreprises se déploie sur une surface de 1000 m² répartis sur quinze bureaux, quatre ateliers et des espaces mutualisés. Il offre une solution d'hébergement aux entreprises du territoire ou aux entreprises exogènes, désireuses de se développer en local.

9 entreprises hébergées.



Projet cofinancé par le Fonds Européen de Développement Régional

Éole, pépinière-hôtel d'entreprises

Labellisée AFNOR, la pépinière-hôtel d'entreprises d'Éole est spécialisée dans l'accompagnement des entreprises du secteur de l'artisanat (agroalimentaire, environnement, BTP). Elle propose huit bureaux, dix ateliers de production et des espaces mutualisés dans la zone de Plaisance à Narbonne.

16 entreprises hébergées dont 14 en pépinière (31 emplois soutenus) et 2 en hôtel d'entreprises (12 emplois soutenus)
25 entreprises accompagnées hors-murs
TAUX D'OCCUPATION : 96 %
Chiffres d'affaires : 3,43 M€

Hôtel d'entreprises IN'ESS

Sur 1 000 m², au sein du bâtiment IN'ESS en plein cœur de Narbonne, l'hôtel d'entreprises propose seize bureaux, des espaces mutualisés, une salle de sport, un restaurant et un espace détente. Il est géré directement par le Grand Narbonne.

16 entreprises hébergées
TAUX D'OCCUPATION : 96,4 %



Animations et événements

Le Grand Narbonne assure des animations menées par les pépinières-hôtels d'entreprises à destination des entrepreneurs locaux ou des porteurs de projets. Ces animations sont aussi au bénéfice des résidents des structures d'accompagnement pour les aider à créer un réseau professionnel et des synergies, véritable atout pour leur développement.

En 2022 :

10 Instants éco, rendez-vous mensuels et thématiques animés par un expert à Innoveum : **238 participants**

Pépinight : événement annuel à destination des entrepreneurs et porteurs de projets hébergés dans les huit structures d'accompagnement du Grand Narbonne : **120 participants**

Innovation sociale et emploi

IN'ESS, un outil au service de l'innovation sociale, de la formation et du numérique

Structure dédiée à l'innovation, à l'entrepreneuriat et à la formation, IN'ESS s'inscrit comme un véritable lieu ressource. Ce bâtiment de 5000 m², labellisé Fabrique de Territoire par l'État, rassemble un collectif de 19 acteurs de l'insertion, l'emploi et de la formation. Ils accueillent, orientent et conseillent les personnes en recherche d'emploi ou de formation, en insertion, ainsi que les salariés, les porteurs de projets. 31 entreprises ainsi que les services de l'agglomération complètent cet éco-système. IN'ESS est aussi un lieu d'accueil de séminaires, de formations et de réunions et propose des espaces de coworking, une salle de créativité et plus de 15 salles de réunion.

+ de 250 personnes par jour poussent les portes d'IN'ESS

Les principales actions 2022

La Mission Locale Jeunes accompagne les jeunes de 16 à 25 ans, dans leur parcours d'insertion sociale et professionnelle à IN'ESS et dans les communes du Grand Narbonne (900 permanences).

- 3620 jeunes accompagnés
- 579 entrées en Contrat d'Engagement Jeune - CEJ
- 1 114 jeunes ont accédé à un emploi
- 347 entrées en formation

La BGE accompagne les porteurs de projet, entrepreneurs et dirigeants dans la création, reprise et développement d'entreprise.

Cités Lab accompagne les habitants du territoire et des quartiers, à amorcer leur projet de création d'entreprise.

- 567 porteurs de projets/entrepreneurs accueillis
- 222 entrepreneurs en devenir formés et accompagnés
- 67 créations/reprises d'entreprise
- 133 entrepreneurs appuyés dans leur développement



LCE coopérative d'activité et d'emploi propose de créer progressivement un emploi salarié avec un accompagnement dans la durée.

- 112 personnes accompagnées dans leur projet entrepreneurial
- 94 entrepreneurs présents

L'ADIE aide les personnes n'ayant pas accès au crédit bancaire à créer, développer leur activité grâce au microcrédit et à la micro-assurance.

- 99 entreprises bénéficiaires d'un microcrédit ou prêt d'honneur
- 43 personnes bénéficiaires d'un microcrédit pour financer leur mobilité
- 91 porteurs de projets ou entrepreneurs accompagnés

France Active Airdie-Occitanie favorise l'insertion économique des personnes en difficulté d'accès à l'emploi, par la création d'entreprises locales et durables, en mobilisant des initiatives et des financements solidaires.

- 320 entrepreneurs accompagnés et financés.
- 5 380 emplois non délocalisables créés/consolidés.

L'association FACE Aude s'appuie sur plus de 100 entreprises audoises engagées contre l'exclusion. Elles s'impliquent dans des actions concrètes, d'intérêt général, dans les domaines notamment de l'emploi, de l'éducation, et de la lutte contre toutes les exclusions et discriminations.

- 261 demandeurs et demandeuses d'emploi bénéficiaires d'au moins d'une action.

GEASA, le Groupement d'Employeurs Associatif et Sportif Audois met à disposition ses salariés auprès de structures adhérentes. Il participe ainsi à la création et à la pérennisation d'emplois grâce notamment à la mutualisation du temps de travail. À caractère multisectoriel, le GEASA a toutefois une majorité de salariés et d'adhérents issus du milieu sportif.

- **57,5 %** sur le Narbonnais
- **41 adhérents**, dont **29** issus du secteur sportif
- **86 %** des salariés mis à disposition dans le secteur sportif

Le groupement d'employeurs pour l'insertion et la qualification (GEIQ/IBTP) recrute sur des parcours en alternance et met des candidats à disposition de ses adhérents :

- IBTP 11 : **147** intérimaires sur l'Aude
- GEIQ : **35** contrats pro dont **17** dans l'Aude

CBC Méditerranée est spécialisé dans le bilan de compétences tout public et aide les personnes à faire le point sur leurs compétences acquises pour commencer une reconversion professionnelle :

- **180** personnes accueillies en entretien d'information
- **93** personnes ayant réalisées un bilan de compétences
- **31** jeunes accompagnés pour la Mission locale Jeune du Grand Narbonne sur la découverte des métiers du Sport et du Numérique

La Ruche Associative accompagne la création et le développement des associations :

- **130** bénéficiaires
- **156** stagiaires formés, dont **85** personnes sur la formation « Valeurs de la République et Laïcité »

La Maison du Travail Saisonnier du Grand Narbonne

La Maison du travail saisonnier du Grand Narbonne informe les entrepreneurs et les travailleurs saisonniers en recherche d'emploi ou en activité sur toutes les questions d'emploi, formation, hébergement, transports et de santé au travail.

En 2022 :

- **21** permanences itinérantes et mobiles en avant-saison sur 18 communes
- **10** permanences mobiles et itinérantes en été sur les stations du littoral à Saint-Pierre-la Mer, Narbonne-Plage, Gruissan, Port-La Nouvelle, Port Leucate et Narbonne
- **700** personnes renseignées
- **38** actions mises en place.

Plus de 35 000 heures de travail générées par les marchés socialement responsables

Les marchés socialement responsables génèrent plus de 35 000 heures de travail. Afin de soutenir l'emploi sur son territoire, le Grand Narbonne encourage les opérateurs économiques à pratiquer des achats socialement responsables et met à disposition une assistance à maîtrise d'ouvrage, de la définition des besoins à la réception des prestations.

Chiffres clé 2022

- 15** acheteurs accompagnés
- 450** marchés socialement responsables suivis
- 87** candidats suivis
- 163** entreprises accompagnées
- 35 942** heures sociales réalisées



L'offre de formation à IN'ESS

Les organismes de formation professionnelle

Le Greta de l'Aude DABM, est un organisme de formation professionnelle de l'Éducation Nationale. Il propose à IN'ESS le Dispositif Académique de Bilan et de Mobilité (bilan de compétences, VAE et conseil RH.) En 2022, le Greta de l'Aude accueille un BTS Management Commercial Opérationnel à destination de demandeurs d'emploi.

La Rouatière est un centre de formation professionnelle dont l'antenne à IN'ESS, assure des rencontres et informations collectives à destination notamment des demandeurs d'emploi, employeurs, prescripteurs emploi.

- **Formations certifiantes au Diplôme d'Etat d'Accompagnement Educatif et Social (48 stagiaires)**
- **Groupes de paroles des assistants familiaux du Conseil Départemental de l'Aude**

Le CFA sanitaire et social forme des apprentis aux métiers d'aide-soignant, de moniteur éducateur, d'éducateur spécialisé, d'infirmier, technicienne d'intervention sociale et familiale, BP JEPS animation sociale, conseiller en insertion professionnelle, médiateur social, BAC pro service aux personnes et animation dans les territoires, et le CAP service aux personnes et vente en milieu rural.

- **33 apprentis formés dans le Grand Narbonne**

L'École Régionale du Numérique/Simplon

Fruit d'un partenariat entre le Grand Narbonne et la Région Occitanie, IN'ESS accueille l'École régionale du numérique Simplon qui propose des formations numériques qui s'adressent à toutes personnes en recherche d'emploi ou en reconversion professionnelle, quel que soit son niveau d'étude. L'École régionale du numérique est financée par la Région et gratuite pour les apprenants.

En 2022 :

- **Fin de la 7^e promotion de développeurs web 2021-2022 comprenant 11 apprenants. 6 ont trouvé un emploi dans le domaine du numérique, soit 54% de sortie positive.**
- **Recrutement et démarrage de la 8^e promotion, mais 1^{re} promotion sur la spécialité «Techniciens supérieurs Systèmes et Réseaux» à IN'ESS comprenant 14 apprenants.**



L'enseignement supérieur

Le Grand Narbonne accueille une antenne de l'Université Perpignan Via Domitia dont l'offre d'enseignement se répartit entre le pôle juridique en cœur de ville et le pôle scientifique situé au Parc méditerranéen de l'innovation. Les lycées et écoles du territoire proposent également des formations Bac +2 et au-delà.

En 2022

Maison de l'étudiant : 370 personnes renseignées, **8** animations organisées avec **4** partenaires

Le Grand Narbonne octroie :

- **117 000 €** à l'UPVD pour son antenne délocalisée.
- **5 000 €** à la Fondation de l'UPVD dans le cadre du mécénat.

Le FabLab

Partie intégrante du Tiers-lieux d'IN'ESS, le FabLab, créé en 2017, est un espace équipé de machines à commande numérique professionnelle accessible au grand public sur abonnement (12 € par an). Il est animé par deux fabmanagers. Le FabLab peut être privatisé par des entreprises et des associations qui ont des projets de développement, et peuvent créer des prototypes.

Les principales actions 2022

- **81** nouveaux inscrits dont **76** issus des communes du Grand Narbonne, soit 479 abonnés et utilisateurs réguliers depuis 2017
- **20** privatisations par des entreprises, partenaires et associations
- **8** ateliers mensuels Fablab au musée Narbo Via, soit plus de **110** bénéficiaires autant par des associations de quartier que par le public du musée
- **87** participations au déploiement du dispositif mobile des Microfolies dans les villages du Grand Narbonne (voir ci-contre)
- Présence hors murs du Fablab à la MJC durant l'organisation du KINO, défi de réalisation de film amateur, organisé par Face Aude et financé par la Politique de la Ville Etat - ANCT, la Région Occitanie et le Grand Narbonne
- Présence du Fablab du Grand Narbonne sur le Big Tour à Narbonne plage le 6 juillet
- Ouverture du Fablab et réalisation d'ateliers spécifiques pour les écoles mais aussi pour le grand public lors de la Fête de la science les 7 et 8 octobre
- Fabrications diverses pour les services du Grand Narbonne, notamment pour un spectacle du Patio des arts et la Ville de Narbonne (atelier santé ville)



Micro-Folie du Grand Narbonne

Après la phase d'expérimentation du dispositif, le déploiement de la Micro-Folie mobile à Narbonne et dans les communes bat son plein en 2022. Ce musée numérique et itinérant, propose un accès à la culture et aux œuvres d'art des plus grands musées de France à destination des publics qui en sont éloignés. La Micro-Folie mobile se compose d'une mini conférence sur l'histoire de l'art, d'ateliers artistiques et d'un accès aux œuvres via des tablettes numériques et des casques de réalité virtuelle. Co'animation avec le FabLab.

En 2022,

- **8** communes d'accueil : Armissan, Roquefort-des-Corbières, Ventenac-en-Minervois, Portel-des-Corbières, Fleury d'Aude, Gruissan, Leucate, Narbonne
- **1976** bénéficiaires
- **87** séances, dont une en continu à l'occasion du festival Kino à la MJC de Narbonne
- Plus de **27** écoles élémentaires du territoire
- **De nombreuses associations:** l'Arche, la Mission locale Jeunes, le centre d'accueil des demandeurs d'asile, la Maison des potes, l'atelier Santé Ville de Narbonne, le centre de loisirs de Gruissan etc.

Cohésion urbaine et territoriale

Politique de la Ville

Contrat de Ville du Grand Narbonne

En 2022,

- Une centaine de propositions d'actions reçues
- 274 000 € de crédits spécifiques, accordés à 34 structures du territoire
- 78 actions menées en faveur des quartiers prioritaires

Exemples des actions financées :

- Action « Mon commerce en Ville », location de cellules commerciales dans les quartiers prioritaires avec loyers progressifs selon la taille, et l'emplacement du local.

En 2022 : plusieurs commerces bénéficiaires tels Ô temps pour soi, IT Simply, La fabrique torréfaction etc.

Cohésion sociale

- Maison des Potes : 1 387 personnes reçues, 271 médiations, 260 personnes accompagnées pour l'aide aux démarches administratives.
- L'Arche : 617 personnes reçues en premier accueil et accompagnement administratif dont 474 femmes.
- AMI : 584 personnes reçues dont 428 femmes pour l'aide aux démarches administratives.

Espace Grand Narbonne Razimbaud

L'Espace Grand Narbonne Razimbaud accueille, informe, oriente et accompagne les habitants dans leurs démarches et projets professionnels, de formation et d'emploi. L'accueil est assuré par une médiatrice de la Mission locale jeunes Grand Narbonne dans le cadre d'un partenariat.

**Plus de 8 700 personnes accueillies
dont 71 % de femmes et 29% d'hommes**

Actions 2022

- **Objectif emploi** : job dating qui permet aux demandeurs d'emploi de se présenter et de candidater aux emplois proposés par des recruteurs. 3 sessions d'Objectif Emploi - 72 personnes reçues
- **Formation Restauration employé polyvalent en avant saison** : 16 personnes mobilisées, 11 ont suivi la formation, au total 12 ont trouvé un emploi.



- **Formation PIX en partenariat avec Apprenti Webeur en septembre, 12 apprenants** : 3 CDI et un contrat d'apprentissage signés.
- **Action Agir au Féminin** : formation conduite de bus, 11 femmes dont 7 issues des quartiers Politique de la ville de Narbonne ont obtenu le permis Bus. 4 d'entre elles ont intégré en CDD les équipes de Keolis.
- **Lutte contre la fracture numérique** : mise à disposition d'une salle numérique ouverte à tous les demandeurs d'emploi et ou de formation, nécessitant un accès internet.

Plus de 4 870 personnes reçues en salle numérique.

Cité de l'emploi

Le Grand Narbonne, labellisé « Cité de l'emploi » par l'État, mène une expérimentation afin de faire émerger des actions innovantes en faveur de l'emploi des habitants des quartiers Politique de la Ville. En 2022, deux types d'accompagnements sont accessibles :

- L'accompagnement en amont de la recherche d'emploi : levée des freins sociaux, analyse contraintes familiales, contraintes de mobilités
- L'accompagnement direct à l'emploi au travers de différents dispositifs : formations mutualisées avec la Maison du travail saisonnier, la coopérative d'insertion, Buzz'Iness, des formations numériques.

En 2022, 76 personnes suivies en accompagnement « à la carte » renforcé, en lien avec le Service Public à l'Emploi.

- 19 sorties positives : entrée en formation certifiante, CDD de 6 mois ou création d'activité
- 57 personnes poursuivront leur accompagnement en 2023

Plan de lutte contre les discriminations

En 2022, le Grand Narbonne met en place un plan d'animation destiné aux collégiens et aux jeunes. Au travers de ce dispositif, l'objectif est de leur permettre de se questionner sur les notions d'égalité, de préjugés, de discriminations, et de favoriser les échanges.

- **Passeurs d'images « Égalité fille/garçons parlons-en »** : ateliers cinéma (programmation, réalisation, atelier participatifs) et projections (de mars à septembre) en partenariat avec la Maison des Potes et le Théâtre+Cinéma scène nationale.

140 participants

- **Les petits débrouillards** : mise en place d'une semaine animation de la Modulothèque sur le thème « Être humain – Vivre ensemble » avec 12 activités ludiques proposées aux élèves du collège Brassens à Narbonne.

Insertion et économie sociale et solidaire

Les chantiers d'insertion :

- **405 000 €** accordés aux quatre ateliers d'insertion
 - IDEAL avec 6 chantiers classiques et 2 chantiers hors murs (les jardins d'IDEAL et la boutique d'IDEAL)
 - AMI (atelier A2Mains)
 - PNR (atelier de charpente maritime)
 - CAP FORCE (atelier de bâtiment)

Économie sociale et solidaire :

- FACE Aude, la Ruche associative, la BGE avec le dispositif CitésLab et l'association Just'Echange, financées par le Grand Narbonne ont pu bénéficier d'un montant de **60 000 €**.



Le Conseil intercommunal de sécurité et de prévention de la délinquance

Principales actions 2022

- **Séance plénière** avec l'ensemble des acteurs du CISPD et signature avec la justice d'une convention de rappel à l'ordre et une convention accueil des sous-mains de justice (TIG) au sein des services du Grand Narbonne.
- **Rédaction d'une convention avec la Ville de Narbonne** afin d'installer des caméras de vidéo-surveillance sur des bâtiments communautaires avec report en temps réel des images au centre de supervision urbain de la Ville de Narbonne. Objectif : assurer la sécurité des agents et du public en cas d'incidents.
- **Poursuite du projet sur la mutualisation de la police pluri communale du Minervois** : dix réunions.
- **Risques majeurs** : réunions de suivi en préfecture et sous-préfecture concernant notamment les besoins de fermeture de massifs en période de risque incendie très sévère.

Les chantiers jeunes

Destinés aux jeunes de 16 à 18 ans, issus des quartiers Politique de la Ville et des communes de l'agglomération, ces chantiers offrent une première expérience professionnelle ainsi qu'un accompagnement social assuré par une médiatrice familiale. Les jeunes assurent divers travaux d'entretien proposés par les communes et partenaires d'accueil.

- **10 chantiers jeunes, d'une durée de deux semaines chacun**
- **9 communes partenaires ou d'accueil** : Sallèles-d'Aude, Bize-Minervois, Portel-des-Corbières, Sigean, Treilles, La Palme, Gruissan, Narbonne, Ouveillan
- **Un partenaire d'accueil : Domitia habitat**
- **98 participants** : **48** jeunes femmes et **50** jeunes hommes

Tourisme

Après une année de fusion d'équipe et de lancement du nouveau nom de la destination, l'Office de tourisme a amorcé, avec ambition, la mise en place d'outils au service de sa stratégie : devenir une des destinations touristiques majeures en France. En six mois, les supports de communication étaient finalisés, les outils de commercialisation boostés et la stratégie d'appropriation des habitants lancée. Une année faste et intense pour la Côte du Midi.

Les principales actions 2022

- **Nouveau site web et nouvelles éditions** aux couleurs de la Côte du Midi, répondant aux attentes des clientèles
- **La Nuit du Midi, création** d'un événement majeur pour lancer la saison estivale à **Peyriac-de-Mer**
- **Lancement de la Carte Ambassadeur** pour faire profiter les habitants des richesses touristiques de leur destination
- **Un combi Volkswagen pour l'accueil d'info touristique hors murs**, pour surprendre les visiteurs et aller à leur rencontre et les informer
- **Création d'un centre d'appel téléphonique dédié**, pour permettre aux conseillers en séjours de se consacrer à l'accueil physique des visiteurs
- **Un accueil presse de plus de 80 journalistes** réunis en même temps
- **Création d'une Direction de l'ingénierie** pour accompagner le développement touristique de la destination en fonction des enjeux de société et des tendances du tourisme.

La communication et la promotion en mode TGV

Le nom de la destination à peine inaugurée (16 novembre 2021), le pôle en charge de la communication et de la promotion de la Côte du Midi a lancé tous les outils indispensables pour accueillir les clientèles dans les meilleures conditions. Qu'ils soient en vacances à Narbonne, Port-La Nouvelle, Saint-Pierre-la-Mer ou au Somail, ils sont aussi sur la Côte du Midi, et ça se voit avec :

- **le site internet cotedumidi.com** entièrement repensé, novateur et aux contenus spécifiquement rédigés pour ce support et 100 % aux couleurs de la Côte du Midi.
- **une nouvelle gamme d'éditions** pour fournir des bons plans, des témoignages et les meilleures idées de découverte aux visiteurs. Ces pépites sont conseillées par les experts de la Côte du Midi et nos habitants.



En 2022 : un tout nouveau « Carnet de séjour », des cartes illustrées, un guide dédié aux épicuriens, un guide hébergement ...

- les réseaux sociaux **Facebook et Instagram** de plus en plus suivis
- l'installation de **panneaux d'entrée** de la Ville, des stations et des villages a aussi permis d'ancrer le nouveau nom, autant pour les habitants que nos visiteurs.

Les media ont été également très intéressés par la destination, avec notamment la venue de l'émission « Échappées Belles » et l'accueil de l'Association des Journalistes du Tourisme (AJT) sur 4 jours en octobre : pas moins de 80 journalistes accueillis en même temps.

L'accueil sur le territoire

Impossible de manquer la Côte du Midi pour nos visiteurs, l'Office de tourisme est (presque) partout grâce à son joli **combi Volkswagen vintage** : les sites touristiques comme les pontons de Peyriac-de-Mer, les marchés hebdomadaires les plus fréquentés, les événements majeurs comme la Tempora du Grand Narbonne... Un moyen efficace de « briser la glace » avec les touristes, le combi ayant un fort capital sympathie.

Plus de 130 dates programmées sur juillet - août



Les **Offices de tourisme** ont profité d'un relooking de leurs extérieurs : façades nettoyées des vieilles enseignes, une harmonisation de l'information extérieure et des bâtiments identifiés Côte du Midi et d'une belle fréquentation de 200 000 visiteurs uniques.

Fréquentation : +46 % par rapport à 2021

L'accueil téléphonique :

Certains conseillers en séjours ont dédié une partie de leur temps à la gestion d'un centre d'appel.

12 000 appels téléphoniques ont été traités au 04 68 481 481



La Côte du Midi, terre de convivialité avec la première « Nuit du Midi »

Une première mais pas la dernière pour cet évènement qui a eu lieu à Peyriac-de-Mer le 1^{er} juillet. Concert, DJ, village vigneron et producteurs du terroir ont permis à plus de 600 personnes de lancer le premier été sur la Côte du Midi.

La Carte Ambassadeur, des avantages pour les habitants



Le bouche à oreille est la meilleure promotion d'une activité, d'un restaurant ou d'une destination. Les habitants de la Côte du Midi sont les mieux placés pour en parler. L'Office de tourisme a ainsi développé une appli « Carte Ambassadeur » pour fidéliser les habitants avec plus de 25 offres « je viens avec mes amis... pour moi c'est gratuit ! ».

Plus de 1 000 habitants engagés dans ce programme de fidélité et découverte



La billetterie des activités en forte progression

En saison, 50 offres par semaine sont proposées au comptoir des Offices de tourisme et en ligne. L'information est largement relayée dans tous les supports de communication de l'OT et via un réseau de 120 hébergements.

- **3 300 billets vendus pour 96 500 € de recettes injectés dans l'économie locale (+300% par rapport à 2021)**
- **25 professionnels du tourisme impliqués dans ce canal de vente**

Chiffres clés 2022

250 Le nombre d'entreprises partenaires de l'Office de tourisme

2 771 178 € Le budget de fonctionnement de l'Office de tourisme

1 984 613,33 € Montant des recettes de la taxe de séjour au profit de l'Office de tourisme (chiffre majoré d'une partie de la taxe de séjour 2021 de la ville de Narbonne)

6 comités de direction de l'Office de tourisme tenus dans les sites majeurs de la Côte du Midi

Agriculture

Les principales actions en 2022

Poursuite du programme Terra rural Somail de reconquête du foncier agricole. Le projet a notamment pour objectif, de revaloriser les paysages agricoles autour du Somail, de créer et conforter de l'activité agricole par l'installation d'exploitants, de pérenniser le développement de nouveaux débouchés en circuits-courts.

- cinq communes : Sallèles-d'Aude, Saint-Marcel-sur-Aude, Saint-Nazaire-d'Aude, Ginestas, Mirepeïsset
- financement par les fonds européens et d'aides publiques de 50 120 €
- environ 5 ha de friches remis en culture

Achèvement du projet S.A.L.I.N. : étude de la salinisation des aquifères littoraux de la Narbonnaise dont l'objectif était notamment, d'évaluer les impacts du changement climatique sur l'état de l'eau (et en particulier de la salinité) et de proposer des adaptations pour une agriculture durable.

- Production d'une lettre de synthèse à destination du grand public

Réutilisation des eaux usées (REUT) pour l'agriculture : ressource en eau alternative de qualité et quantité maîtrisée (voir p.40)

Mise à jour en continu de la carte interactive et en ligne « Par ici les produits d'ici » : 150 points de vente de produits locaux du Grand Narbonne recensés. Une action de valorisation des productions locales qui s'adresse aux habitants et aux touristes.

14 événements et actions soutenus mettant en avant les produits agricoles locaux : marchés de producteurs, fêtes agritouristiques. Montant : 33 180 €



Le projet alimentaire de territoire (PAT)

Le projet alimentaire de territoire porté par le Grand Narbonne, en partenariat avec la Ville de Narbonne, est une démarche volontaire, collective et multi-partenariale mettant en valeur les actions d'un territoire en faveur d'une alimentation durable accessible à tous.

En juillet 2022, le PAT de Narbonne et du Grand Narbonne a été labélisé de niveau 1, « Projet alimentaire de territoire émergent ».

4 axes de travail ont été déterminés :

- écologie, environnement et responsabilité sociétale des organisations (RSO),
- santé, cohésion et souveraineté alimentaire,
- développement économique agroalimentaire,
- culture et patrimoine alimentaire.

En 2022, définition d'une gouvernance :

- comité restreint (technique et de pilotage, Grand Narbonne et Ville de Narbonne,
- comité technique,
- comité de pilotage,
- groupes de travail reprenant les axes d'orientation du PAT.

Parmi les actions prioritaires à mettre en place :

- accompagner l'installation et la transmission des exploitations agricoles via un travail de veille sur le foncier,
- étudier la faisabilité du développement d'une unité de transformation sur le Grand Narbonne,
- étendre le réseau de distribution des produits locaux.

En 2022, un équivalent temps plein dédié au PAT a été recruté.

Aménagement durable et services publics

Des mobilités actives, à la gestion des déchets et au cycle de l'eau ou encore à l'habitat durable, le Grand Narbonne place la transition écologique au cœur des politiques de service public afin de préserver l'environnement et la qualité de vie.



Le cycle de l'eau

Le Grand Narbonne assure en régie ou en délégation de service public, l'alimentation en eau potable, l'assainissement des eaux usées, les eaux pluviales et la gestion des milieux aquatiques et prévention des risques inondation (GEMAPI). Un programme pluriannuel de travaux est mis en place pour entretenir et renouveler les équipements afin de fournir à l'ensemble des usagers, un service de qualité, performant et respectueux de l'environnement.

L'année 2022 est marquée par la mise en œuvre opérationnelle du projet IrriAlt'eau, porté par le Grand Narbonne et ses partenaires, avec le lancement de la première campagne d'irrigation de vignes du massif de la Clape et de l'unité expérimentale Pech rouge grâce à la réutilisation d'eaux usées traitées.

Le Grand Narbonne pionnier de la REUT

En juin 2022, le dispositif de réutilisation des eaux usées traitées, IrriAlt'eau 2.0, porté par le Grand Narbonne, l'association syndicale autorisée (ASA) de Gruissan et leurs partenaires (INRAe, Veolia, Aquadoc, la cave coopérative de Gruissan) permet l'irrigation au goutte-à-goutte de 81 hectares de vignes à partir de l'eau usée traitée issue de la station d'épuration de Narbonne-Plage. La production de cette ressource en eau alternative a été vitale pour les viticulteurs.

Le projet :

- 2013 – 2018 : 2 phases de recherche avec l'INRAe et Veolia.
- 2018 – 2021 : mise en place du démonstrateur par le Grand Narbonne et création de l'ASA qui assure le déploiement du réseau d'irrigation, du système de pilotage et la gestion du dispositif.
- 2021 : le Grand Narbonne équipe la station d'épuration de Narbonne-Plage d'une unité de traitement tertiaire.
- 2022 : lancement de la première campagne d'irrigation.



Budget global de l'eau 2022

Eau potable

2 528 470 € HT investis en travaux divers sur les équipements l'alimentation en eau potable

214 120 € de subventions encaissées pour travaux

Eaux usées et assainissement

2 743 947 € HT investis en travaux divers pour les équipements d'assainissement

2 407 445 € de subventions encaissées pour travaux

Pluvial

963 344 € TTC investis sur le réseau pluvial

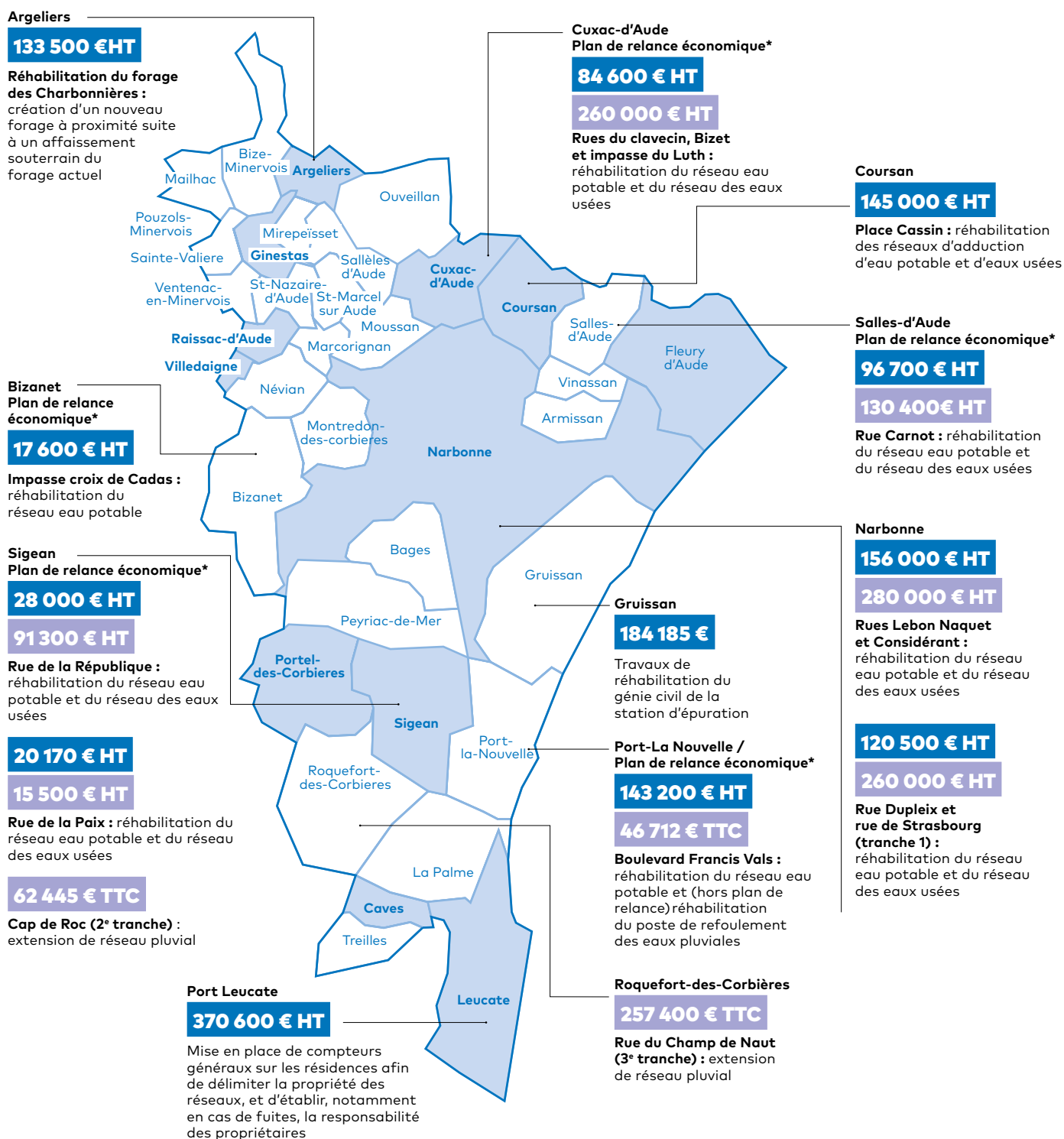
Chiffres clés :

- **102** parcelles irriguées
- Production annuelle moyenne d'eau : **61 000 m³**, soit **750 m³** par hectare et par an
- Financement du projet IrriAlt'eau 2.0 2018 – 2021 : **1,3 M€ HT** par le Grand Narbonne, la Banque des Territoires via la Région Occitanie dans le cadre du projet Littoral+ France 2030 Territoires d'innovation ainsi que par l'ASA de Gruissan, la Région Occitanie, le FEADER et le Conseil départemental de l'Aude.



Les principaux travaux réalisés en 2022

Suite à la pandémie, le Grand Narbonne met en place un plan de relance économique afin de soutenir les entreprises du BTP en anticipant des chantiers de réhabilitation des réseaux. En 2022, le plan de relance s'achève avec la mobilisation de 390 270 € HT pour des travaux de réhabilitation du réseau eau potable et 366 500 € HT pour des travaux de réhabilitation des eaux usées.



L'environnement

Gestion et collecte des déchets ménagers



En 2022, le Grand Narbonne, engagé dans la transition écologique, multiplie ses actions pour réduire l'enfouissement des ordures ménagères et poursuit sa démarche en faveur de la prévention des déchets. Ainsi, le Plan local de prévention des déchets ménagers et assimilés (PLDMA) est validé par la constitution de la commission consultative. Le PLDMA permettra à terme de réduire le volume des poubelles grises destinées à l'enfouissement, en proposant des solutions permettant de valoriser au maximum les déchets : renfort du tri sélectif, sensibilisation à la prévention des déchets, mise en place de composteurs collectifs.

La prévention des déchets

Biodéchets : une opération pilote de collecte des biodéchets est lancée auprès de 4 métiers de bouche. Des contenants spécifiques ont été fournis

- **29 tonnes de biodéchets détournées de l'enfouissement**

Lancement d'une étude préalable à la mise en place d'un tri à la source des biodéchets sur le territoire

Écomaison : dispositif de récupération du mobilier étendu à 16 déchèteries.

- **2** nouvelles déchèteries (Bizanet et Portel-des-Corbières) équipées.
- **3 627** tonnes collectées
- **192 483 €** de reversement éco-organisme

Composteurs individuels en bois et plastiques

- **250** ventes

Composteurs collectifs 400L et 800L soit un total de 46 sites (entre 2019 et 2022)

- **14** nouveaux sites de compostage mis en service.
- Détournement de l'enfouissement d'environ de **2T/an et par site**

Animations des ambassadeurs du tri : actions de sensibilisation grand public et animations scolaires (d'octobre à décembre uniquement suite à la crise sanitaire)

- **36** événements (marchés, foires etc.)
- **53** interventions avec le stand Citibus
- **7 communes sensibilisées au compost** (530 élèves)
- **46** interventions scolaires (2 640 élèves)

Le tri sélectif des déchets

Collecte de textiles

- **140 bornes** réparties sur le territoire
- **375 tonnes** de textile collectées

Renforcement des contenants de tri sélectif

- **50** nouveaux bacs
- **20** nouvelles colonnes (verre et tri)

Contractualisation avec 2 nouvelles filières à responsabilité élargie des producteurs (REP) et mise en place progressive de conteneurs de collecte dédiés pour :

- les articles de bricolage et de jardin thermiques (ABJTh)
- les articles de sport et loisirs (ASL)

Poursuite d'une expérimentation de consigne d'emballages recyclables (bouteilles, cannettes) avec l'implantation de 2 bornes RECO à Narbonne-Plage et Fleury d'Aude, en partenariat avec Suez

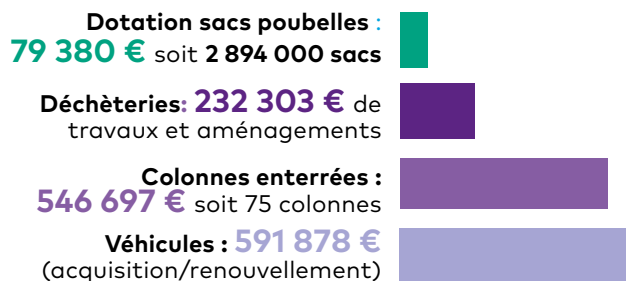
- **33 871** bouteilles plastiques collectées
- **7 199** cannettes collectées

ÉCOPÔLE SUEZ/GRAND NARBONNE : CENTRE DE TRI DES DÉCHETS

- Investissement sur la chaîne de tri pour améliorer la prise en charge des plastiques.
- Cycle de visites de l'Écopôle destiné aux gardiens de déchèteries pour les sensibiliser aux filières de traitement des déchets.



Principaux investissements



Déchèteries

Incivilités

- Mise en place de panneaux incitant les usagers à respecter les agents dans quelques déchèteries pour lutter contre les incivilités.
- Mise en place d'une nouvelle signalétique permettant aux usagers d'identifier plus facilement les bennes et de fluidifier les passages en déchèterie

Campagne de sensibilisation destinées aux plaisanciers pour les inciter à déposer les fusées de détresse dans des magasins d'accastillage ou dans certaines capitaineries des ports du littoral audois et non en déchèteries.

Huile de friture usagée

- Mise en place de contenants pour recueillir les huiles alimentaires usagées collectées et valorisées en biocarburant par la société Bourrel.

Chiffres clés 2022

101 172 tonnes

de déchets collectés dont :

- Ordures ménagères : **52 620 tonnes**
- Déchèteries : **37 722 tonnes** (tout-venant, déchets verts, gravats, cartons, bois)
- Tri sélectif : **10 830 tonnes** soit :
 - Verre : 5 138 T
 - Tri sélectif : 5 692 T

Les pompes funèbres

Certifié NF "services funéraires et organisation d'obsèques" depuis 2014 sans discontinuer, les pompes funèbres du Grand Narbonne sont reconnues pour la qualité des prestations, des services et le professionnalisme de ses agents. Ainsi, le service public des pompes funèbres du Grand Narbonne propose un accompagnement complet aux familles endeuillées avec des prestations de qualité au prix le plus juste. Il dispose d'une équipe de quinze agents, composée de chauffeurs porteurs, maîtres de cérémonies et de conseillers funéraires formés et qualifiés.

Activité du service pour l'année 2022

- **711** cérémonies
- **171** dépôts d'urnes avec cérémonies adaptées
- Des parts de marché en progression constante depuis 2020 : **+ 67 %**
- Des recettes stables **+ 1,97 M€**
- Taux de cérémonies de crémation : **47 %**
- Augmentation du nombre de vente d'articles funéraires (plaques, fleurs artificielles) : **+ 3 %** par rapport à 2021
- Juin 2022 : **création d'un atelier en interne de gravure sur marbre** à la feuille d'or ou peinture : réalisation de **53** gravures entre juin et décembre

Le funérarium du Grand Narbonne

Le funérarium du Grand Narbonne est ouvert à l'ensemble des familles et des opérateurs funéraires du territoire. Il comprend un espace doté de quatre salons funéraires adaptés au recueillement. Ses espaces techniques permettent d'effectuer la préparation des défunts dans les meilleures conditions d'hygiène et de sécurité. Afin d'améliorer l'accueil des familles et d'adapter le bâtiment aux nouvelles pratiques, le Grand Narbonne a étudié en 2022 le projet d'agrandissement du funérarium et a investi 73 140 € pour la maîtrise d'œuvre.

574 admissions au funérarium en 2022 un chiffre stable par rapport à 2021.

Les mobilités

Engagé dans la transition écologique, le Grand Narbonne met en place une stratégie globale visant à favoriser les moyens de déplacement alternatifs à la voiture individuelle. Intermodalité, transports en commun, pistes cyclables, des actions pour réduire les émissions de gaz à effet de serre sur le territoire.

Le réseau Citibus

Les principales actions 2022

Améliorations du réseau urbain

- Ligne D : suppression de l'arrêt Quai de Lorraine et déplacement de l'arrêt Mayral
- Ligne B : création de l'arrêt Turcy
- Ligne DIM : ajout de l'arrêt Montesquieu en direction de Cinémas.

Améliorations du réseau interurbain

- Ligne 12 : suppression de l'arrêt Clos des Ormeaux à Montredon-des-Corbières et l'arrêt Petit poilu est déplacé et renommé Fourmas-Ormeaux à Montredon-des-Corbières
- Bus Cool 06 : ajout de l'arrêt Constellation
- Bus Cool 101 : ajout de la desserte du Domaine de Joie

Améliorations Citibus des Plages

- Ligne Été D : suppression de l'arrêt Quai de Lorraine et déplacement de l'arrêt Mayral
- Ligne Été E : ajout de l'arrêt Constellations
- Citadine 2 : ajout de l'arrêt Mazagran
- Mise en correspondance des Lignes Été 3 et Été 6 avec le Petit Train de Saint-Pierre-la-Mer, ajout de l'arrêt boulevard de l'Avenir à Port-La Nouvelle, ajout d'un départ supplémentaire à 17h05 de Narbonne vers Sigean du lundi au samedi.

Nouveautés 2022

- Citiboutique
 - 95 500 € travaux de réhabilitation globale du bâtiment à la gare routière
 - Déménagement en juillet
- Renforts de la ligne 8 mis en place les trois premiers week-ends de septembre.



Information voyageurs et site internet : citibus.fr



La vente en ligne
10 575
ventes



1 080 010
SMS
d'alerte envoyés



Le site internet
495 500
visites



L'agence mobile
494 heures
de présence sur
le territoire



Chiffres clés 2022

14 562 784 € coût de la DSP

1 354 141€ HT recettes d'exploitation

2 883 478 kms commerciaux

4 833 912 voyages

121 véhicules + **4** véhicules non contractuels

Développer les mobilités actives et l'intermodalité

Principales actions en 2022

- **Création de la société de financement de la ligne nouvelle Montpellier – Perpignan** qui permettra de créer de nouvelles ressources pour financer le projet de ligne nouvelle en dehors de la participation des collectivités
- **Lancement du plan des mobilités actives.** Il vise à définir la stratégie territoriale du Grand Narbonne à l'échelle de l'agglomération avec la réalisation de 5 ateliers territorialisés et d'une étude points noirs et discontinuités cyclables ;
- **Pôles d'échanges multimodaux (PEM) pour rendre les gares plus accessibles aux différents usagers et favoriser l'intermodalité**
 - Lancement des études de faisabilité du PEM de Leucate – La Franqui : 73 221 € TTC
 - Poursuite des études de faisabilité sur le PEM de la gare de Narbonne : 188 310 € HT
- **Accompagnement de 18 communes dans les réponses à des appels à projets vélo :**
 - 9 pour l'appel à projet AVELO 2
 - 7 pour l'appel à projet vélo du Gal de l'est audois
 - 2 pour l'appel à projet continuités cyclables
- **Mise à disposition de vélos cargos dans le cadre de l'expérimentation mobilité scolaire pour 7 communes**



PISTES CYCLABLES

En 2022, le Grand Narbonne, qui compte 90 km de voies cyclables, poursuit son programme d'aménagement pour inciter les habitants à pratiquer le vélo tant pour les loisirs que pour les déplacements professionnels.

Voie douce La Franqui – Leucate village

Ce chantier permettra de relier la gare et le hameau de la Franqui au cœur du village, d'améliorer la circulation et de favoriser l'intermodalité. Ces travaux s'inscrivent dans le cadre de l'EuroVélo 8

- **2,2 km de voie** de 3 m de large et bi-directionnelle
- Revêtement écologique à base de liant végétal
- Intégration paysagère
- Montant : **620 000 €** co-financement de l'État à hauteur de **192 000 €** dans le cadre de France Relance



Box vélos

En 2022, mise en place à Narbonne et dans les communes de Moussan, Ouveillan, Cuxac-d'Aude, Montredon-des-Corbières, Narbonne, de box à vélo sécurisés et gratuits pour favoriser l'usage du vélo.

- **1 box à vélo de 10 places** au Théâtre+Cinéma scène nationale à Narbonne
- **5 box à 2 places**
- Soit : **20 places** pour un montant de **65 000 € TTC**

Zap Narbonne

Grâce à un partenariat entre le Grand Narbonne et Vinci Autoroute, les habitants du territoire adhérents au ZAP Narbonne, peuvent bénéficier de la gratuité entre les péages de Narbonne Est et Narbonne Sud sur les 22 premiers trajets du mois, puis de 50 % du 23^e au 44^e trajet.

En 2022 :

- **85 835 €** participation du Grand Narbonne
- **2 895** utilisateurs/mois
- **25 156** voyages/mois

La Transition écologique

Le Grand Narbonne poursuit les actions liées au Plan climat air énergie territorial qui est co-porté avec le Parc naturel régional de la Narbonnaise en Méditerranée. Elles sont à la croisée de l'ensemble des politiques publiques menées par l'agglomération : eau, déchets, rénovation énergétique, transports, développement des énergies renouvelables, etc. En 2022, de nombreuses actions de sensibilisation des habitants se poursuivent.

Les principales actions 2022

Le Club littoral

Il réunit les communes de Fleury d'Aude, Narbonne, Gruissan, Port-La Nouvelle, La Palme, Leucate, Bages, Peyriac-de-Mer et Sigean, autour d'ateliers permettant réflexions et partage de bonnes pratiques entre élus et techniciens. En 2022, quatre réunions se sont tenues en itinérance : à Sigean sur la thématique du tourisme durable sur le littoral du Grand Narbonne et le développement de la marque Côte du Midi ; Port-La Nouvelle sur l'enjeu « comment concilier extension du port de commerce, station balnéaire et développement durable » ; La Palme sur l'eau, sa gestion et sa réutilisation ; Gruissan sur la requalification de l'habitat touristique.

Sensibilisation

Le réseau des ambassadeurs du climat

14 femmes et hommes bénévoles s'engagent pour deux ans à mener des actions de sensibilisation en faveur de la transition écologique dans leur commune. Plusieurs projets de sensibilisation menés : création d'une exposition sur l'eau, stand sur le marché de la commune de Coursan (espace de gratuité, sensibilisation aux éco-gestes), sensibilisation écrite dans le journal communal, ensemencement de graines de fleurs avec les habitants pour favoriser la biodiversité, rencontre avec les citoyens etc.

| + de 500 habitants sensibilisés

Sensibilisations dans les écoles

Animation de sensibilisation des élèves de CE2 aux gaz à effet de serre et à la protection des ressources « eau et énergie, les éco-gestes du quotidien

| 134 enfants sensibilisés



Semaine européenne de la mobilité

Actions de sensibilisation afin d'inciter les citoyens et les collectivités à opter pour des modes de déplacement plus durables au travers d'animations, ateliers ludiques et pédagogiques, balades à vélo, gratuité des bus, atelier de réparation de vélo etc.

- Balades à vélo patrimoine et découverte des aménagements cyclables du Grand Narbonne
- Remise du label Eco-mobilité 2022 à 7 communes : Armissan, Bize-Minervois, Coursan, Cuxac-d'Aude, Montredon-des-Corbières, Moussan et Névia

Word clean up day : 21 communes ont participé à cette journée de ramassage des déchets soutenue par le Grand Narbonne en mettant à disposition des bacs de collecte, gants et sacs poubelle.

Économie d'énergie et énergie renouvelable

Installation de trois centrales à panneaux photovoltaïques sur les stations d'épuration d'Armissan-Vinassan et de Marcorignan-Névia

- Armissan-Vinassan : 204 panneaux, couvrant 18% des besoins en énergie de la station d'épuration, soit 9 000 € d'économie par an
- Marcorignan-Névia : deux centrales installées, l'une au sol avec 160 panneaux, l'autre en toiture avec 128 panneaux. Production de 30 % des besoins en énergie, soit une économie estimée à 20 000 € par an
- Coût global des trois centrales : 291 317 € co-financé par l'Europe



Projet cofinancé par le Fonds Européen de Développement Régional

Économie circulaire

Étude sur la valorisation des bois flottés

Étude avec le BioResourceLab de Suez pour valider la compatibilité d'une valorisation des bois flottés en paillage, plaquettes chauffage pour structures professionnelles, allume-feu etc.

Projet Solibat

Lancement de l'étude de faisabilité pour créer une plateforme solidaire de réemploi de matériaux du bâtiment. L'étude va permettre d'estimer les volumes envisageables, comment structurer la filière et quel public serait à cibler en priorité.

Urbanisme durable

Les principales actions en 2022

- **Mise à jour de l'occupation du sol** millésime 2021 réalisé en 2022 (voir p.22 Direction géomatique)
- **Production d'un outil d'aide à la décision** pour identifier le foncier disponible dans l'enveloppe urbaine (voir p.22 Direction géomatique). Ces outils sont également une aide dans le cadre de la mise en œuvre du Zéro Artificialisation Nette qui se traduit dans le SCOT du Grand Narbonne par la réduction de moitié de la consommation des espaces naturels agricoles et forestiers (ENAF) par rapport à la période 2012-2021.

Désimperméabilisation des sols

Le Grand Narbonne accompagne les communes ayant des projets de désimperméabilisation des sols des cours d'école. Après Bize-Minervo et Cuxac-d'Aude, le soutien aux communes se poursuit.

- Étude de faisabilité pour la désimperméabilisation de la cour de l'école de Néviau menée dans le cadre d'un marché porté par le Grand Narbonne et dont les travaux sont réalisés en 2022.
- Études de faisabilité finalisées pour 5 nouveaux projets en 2022 : école primaire de Ginestas et Moussan, école élémentaire Jean Macé à Narbonne, écoles maternelle et élémentaire de Coursan.
- Animations du projet menées par les associations Grains d'Art, Aude nature et Epops biodiversité dans 8 écoles.



Les autorisations du droit des sols

Le Grand Narbonne assure l'instruction des documents d'urbanisme des communes du territoire. 29 communes adhèrent au service. En 2022, le service affiche une activité en hausse de 32 %.

Pour 2022 :

- **Adhésion** de Fleury d'Aude et Peyriac-de-Mer au service de prestations mutualisées du Grand Narbonne
- **Mise en service du guichet unique** permettant le dépôt des demandes d'autorisations par voie dématérialisée au 1^{er} janvier 2022 dont bénéficient les 29 communes.
- **Passage à l'instruction dématérialisée pour les communes de + de 3500 habitants** : le nombre de dossiers déposés par voie dématérialisée représente environ 33% des dépôts

Chiffres clés 2022

29 communes adhérentes au service du Droit des sols

1 457 dossiers (contre 1103 en 2021) soit une hausse de 32%.

- **512** permis de construire
- **807** déclarations préalables
- **99** certificats d'urbanisme opérationnels
- **35** permis d'aménager

216 562 € de recette (+47 %) malgré le maintien du coût unitaire de tarification.

Fonds de concours

En 2022, le fonds de concours porté par le Grand Narbonne est désormais étendu à toutes catégories de projets d'investissement participant au projet de territoire. Chaque commune du Grand Narbonne peut bénéficier d'un reversement jusqu'à 300 000 € pour la réalisation de ses projets.

- 28 communes ont bénéficié du fonds de concours.
- 44 projets ont été déposés.
- 19 M€ : montant global des travaux avec une participation de 3,4 M€ du Grand Narbonne.

Habitat

Soutenir la production de logements sociaux

Le Grand Narbonne soutient le développement de l'offre locative sur le territoire par le biais de subventions et de garanties d'emprunts accordés aux bailleurs sociaux.

En 2022 :

- **149 logements livrés** dont 38 à Narbonne et 111 dans les communes (La Palme, Leucate, Bizanet, Sigean, Peyriac-de-Mer, Villedaigne, Ouveïllan, Vinassan et Portel-des-Corbières) pour **616 000 € de subventions** versées aux bailleurs sociaux.
- **590 500 €** de subventions réservées par le Grand Narbonne pour la future livraison de **9 opérations** (110 logements).
- **200 000 €** de fonds d'aide à l'acquisition foncière de l'ancienne gendarmerie Roger à Narbonne pour la réalisation d'un **pôle de logements et services à vocation sociale**.
- **7,4 M€ d'emprunts garantis** pour la construction et/ou l'acquisition amélioration de 107 logements.
- Programme National de Renouvellement Urbain (NPNRU Les Peupliers) de Narbonne : lancement de l'appel à manifestation d'intérêt pour la cession du foncier démoli.



Maison de l'Habitat

La Communauté d'agglomération anime une Maison de l'Habitat pour améliorer l'accès au service public sur toutes questions liées à l'habitat.

En 2022 :

- Les services du guichet unique dédié à l'Habitat sont inaugurés le 17 mars 2022 dans le bâtiment **Capitole – Maison de l'Habitat et du développement durable**.
- **11** partenaires (Oc'Teha, ADIL, ABF, CAUE, Fondation du Patrimoine, Capeb, Compagnons Bâtisseurs, Conciliateur de justice, SMMAR, UNPI, Pimms-Maison France Service) sont hébergés, au côté du service habitat du Grand Narbonne, pour des permanences et animations.
- **1 900** contacts pris avec les conseillers rénovation du service habitat du Grand Narbonne pour un projet de rénovation ou de construction.
- **10** ateliers/animations
- **7** guichets itinérants de proximité à Sallèles-d'Aude, Fleury d'Aude, Névian, Cuxac-d'Aude, Coursan, Salles-d'Aude, Gruissan.

Lutter contre le logement indigne

Avant de mettre un logement à la location, les propriétaires des secteurs concernés doivent obtenir une autorisation préalable à la mise en location (APML - permis de louer) depuis avril 2019.

En 2022 :

- Travail avec les communes pour la relance du dispositif et la définition des périmètres pour 3 ans
- **13 communes concernées par le permis de louer**, Bize-Minervois, Coursan, Cuxac-d'Aude, Fleury d'Aude, Portel-des-Corbières, Roquefort-des-Corbières, Saint-Marcel-sur-Aude, Sigean, Marcorignan, Mailhac, Moussan, Ouveïllan et Sainte-Valière : **165 permis de louer délivrés** suite à une visite-diagnostic du logement.
 - Détection et accompagnement des situations de logements potentiellement indignes
 - **38 situations de locataires**
 - **2 situations de propriétaires occupants**
 - **1** commune en délégation de compétence (Narbonne) et un partenariat avec la Ville de Narbonne pour la réalisation des visites à l'échelle de l'agglomération



Autonomie des personnes à mobilité réduite (ou âgées et handicapées)

100 propriétaires ont été accompagnés pour réaliser des travaux d'adaptation de leur logement liés à un handicap ou à la perte d'autonomie.

- **56 431 €** de subventions réservées par le Grand Narbonne

Rénovation énergétique de l'habitat

En 2022, le guichet de rénovation énergétique est labellisé Espace Conseil France Renov'.

- Accompagnement de **1500** projets de rénovation énergétiques de particuliers et de 9 copropriétés (11 M€ de travaux estimés)
- **115** projets ont reçu un audit thermique via le dispositif « Renov'Occitanie ».
- **71 700 €** de prime énergie accordés pour l'utilisation d'isolants biosourcés, de panneaux photovoltaïques en autoconsommation, l'atteinte du niveau BBC.
- **27 400 €** de primes accordés dans le cadre du programme « Mon Coach EcoLogis » piloté par le CD11
- Le Grand Narbonne est l'un des quatre territoires pilotes de l'initiative nationale « Ensembliers solidaires » pilotée par Stop Exclusion Énergétique. Les Compagnons Bâisseurs et la Maison de l'Habitat du Grand Narbonne accompagnent **5 chantiers** de rénovation énergétique performante et globale.



Mobilisation des logements vacants et mise sur le marché de logements à loyers accessibles

4 projets accompagnés pour la création de 5 logements. Tous étaient préalablement vacants. Plusieurs études de repérage lancées.

Aménagement durable et services publics

Accueil des gens du voyage

Le Grand Narbonne assure l'aménagement et l'entretien d'une aire d'accueil permanente de 32 places à Cap de Pla à Narbonne dont la gestion est assurée par Vago, délégataire. En 2022, l'aire est en général complète, et si quelques dépassements de séjour ont été enregistrés, un travail commun avec le délégataire et les forces de sécurité permet une communication avec les occupants. La police municipale de Narbonne fait un travail de prévention par des patrouilles régulières sur le site. Vago poursuit son travail en faveur de la scolarisation des enfants.

En 2022 :

Un bureau d'études maître d'œuvre pour la construction d'une aire d'accueil de grand passage sur le territoire du Grand Narbonne est désigné, en remplacement de celle de La Palme.

Patrimoine et façades

Première année de l'action façades (2022-2025) déployée dans 18 communes volontaires de la mission centres anciens :

- 139 contacts
- **82 conseils techniques délivrés** pour le ravalement respectueux d'immeubles anciens
- **181 920 € de subventions réservées** pour la restauration de **1 559 m2 de linéaire façade** (305 328 € de travaux)
- Poursuite de l'accompagnement financier du dispositif de ravalement obligatoire porté par la commune de Coursan
- Accompagnement financier du Grand Narbonne dans le cadre d'Action Cœur de Ville portée par la Ville de Narbonne depuis le 1^{er} janvier 2020
- Participation à la première édition du forum dédié aux techniques des enduits traditionnels à la chaux, à Gruissan, lors des journées européennes du Patrimoine

Les fourrières

Les fourrières animales

À Narbonne

L'association **Au Refuge Pension des Animaux du Narbonnais (ARPAN)** assure l'activité de fourrière et de refuge animaliers pour le compte du Grand Narbonne, sur 28 communes. En 2022, elle a recueilli 772 animaux (500 chiens et 272 chats), dont 61 % provenaient de Narbonne.

- 513 entrées en fourrière (381 chiens et 132 chats)
- 190 abandons directs au refuge (93 chiens et 97 chats)
- 40 en provenance d'autres associations
- 4 naissances au refuge
- 14 retours d'adoption
- 11 réquisitions
- 270 restitutions aux propriétaires (247 chiens et 23 chats)
- 434 adoptions (214 chiens et 220 chats)
- 14 transferts à d'autres associations

À Port-La Nouvelle

La fourrière animale est gérée en régie.

Elle recueille les chiens et chats errants de 9 communes du sud du territoire.

- 149 entrées (120 chiens et 29 chats)
- 71 restitutions (65 chiens et 6 chats)
- 69 animaux (55 chiens et 14 chats) remis à la SPA pour adoption, à la fin du délai de garde légal et après recherche du propriétaire.

Le refuge animalier est confié à la SPA, hébergée dans les locaux du Grand Narbonne. Elle gère les adoptions des animaux issus de la fourrière ou déposés au refuge par leur propriétaire.

- 75 entrées en provenance de fourrières (60 chiens et 15 chats)
- 51 abandons directement au refuge (19 chiens et 32 chats)
- 12 provenances d'autres associations (11 chiens et 1 chat)
- 2 réquisitions (1 chien et 1 chat)
- 65 adoptions (59 chiens et 6 chats)
- 79 transferts à d'autres associations (35 chiens et 44 chats)

En 2022, 42 850 euros investis sur les deux sites pour la pose de toiture, la réfection de voirie et la création d'un regard d'eaux usées.



La fourrière automobile

La fourrière automobile est gérée en délégation de service public par le **Garage de l'étang** (7 communes) et la société **SOS Remorquage Narbonne** (30 communes).

- **928 véhicules enlevés** (205 pour le Garage de l'Étang et 723 pour SOS Remorquage)
- **634 véhicules récupérés par les propriétaires** (171 pour le garage de l'Étang et 463 pour SOS Remorquage)
- **39 326 € de recettes provenant des automobilistes** (2 360 € pour le garage de l'Étang et 36 966 € pour SOS remorquage) : coût restant à charge du Grand Narbonne pour le paiement des opérations d'enlèvement des véhicules non récupérés par leurs propriétaires et partant majoritairement à la destruction.

Culture et loisirs

Moderniser les équipements de sports et de loisirs et favoriser l'accès à la culture, sont des priorités pour le Grand Narbonne. Avec le festival de la Tempora, le Salon du livre ou les nombreuses animations culturelles de proximité menées par la Médiathèque et le Patio, le Grand Narbonne propose des actions culturelles partout et pour tous.



Développement culturel



8^e édition du Salon du Livre

Après une édition 2021 aménagée en deux temps à la suite de la crise du covid, le Salon 2022 a repris son format initial, au printemps.

La forme d'un village avec une vingtaine de tentes déployées cours Mirabeau a été maintenue, permettant aux visiteurs de déambuler en extérieur. Animations, lectures sur péniche, conférence-dégustation aux Halles, dédicaces sur les stands, rencontres avec Patrick Boucheron, Louise Eklund, Line Papin, Rachid Benzine, David Gallienne (gagnant de Top chef), 100 ans des éditions Dupuis... étaient au programme. Le spectacle *Une vie sur mesure* (nommé aux Molières) et un ciné-concert interactif en partenariat avec le Patio des arts se sont tenus au Théâtre+Cinéma.

Les nouveautés 2022 :

- **une journée professionnelle sur le thème : arts, cultures et inclusion, a été organisée par la Médiathèque, réunissant une centaine de bibliothécaires, éducateurs, etc.**
- **un atelier DIY et un espace dédié à la jeunesse sur le Salon.**

Chiffres clés 2022

103 auteurs

20 éditeurs et libraires régionaux

12 000 visiteurs

2 550 livres vendus

soit 38 000 € de chiffre d'affaires

La Tempora : 12^e édition

Après deux années de crise sanitaire, la Tempora, festival culturel itinérant et gratuit, revient pour une 12^e saison, avec toujours le même mot d'ordre : instaurer un dialogue entre la chanson française dans toute sa diversité et les musiques du monde et leurs racines.

Pour la deuxième année, le concept d'expérience sonore et gustative continue de se développer avec différentes animations, pour des soirées enrichies et conviviales.

- déploiement plus large de l'espace restauration (food trucks, dégustations avec des vignerons locaux)
- marché artisanal et gourmand à Bize-Minervois le soir du concert
- visite de Terra Vinéa à Portel-des-Corbières, où se déroulait une des soirées.

Chiffres clés 2022

12 communes participantes

14 concerts (2 soirées double plateau)

4 500 spectateurs

35 000 € de retombées économiques

Le GIP cafés cultures

Le Groupement Intérêt Public cafés cultures gère le fonds pour l'emploi pérenne dans le spectacle vivant. Celui-ci vise à accompagner la professionnalisation des artistes et techniciens se produisant dans les cafés, hôtels et restaurants de petite et moyenne tailles, par une aide financière de l'État, de la Région et de l'Agglomération, et ainsi de favoriser le maintien de la programmation culturelle dans ces établissements.

Chiffres clés 2022

7 établissements aidés

22 spectacles et 57 salaires d'intermittents aidés

Théâtre+Cinéma scène nationale Grand Narbonne

L'année 2022 est une année de transition pour la Scène Nationale du Grand Narbonne, marquée par un intérim entre deux directions assumé par l'équipe de l'établissement et le recrutement d'un nouveau directeur en juillet.

La continuité des missions de service public a été assurée, pour un public toujours présent (81 % de taux de remplissage pour le spectacle vivant et près de 30 000 entrées au cinéma).

77 actions culturelles ont réuni 10 400 personnes. Par ailleurs, en 2022, le Grand Narbonne assure des travaux de modernisation globale de l'ascenseur public pour un montant de 15 000 €.

900 000 € : montant de la subvention annuelle versée par le Grand Narbonne à l'association gestionnaire

En 2022 :



SPECTACLE VIVANT

Entre le 1^{er} janvier et le 31 décembre 2022, la Scène nationale Grand Narbonne a proposé :

33 spectacles (dont **5** jeune public)
112 représentations (dont **57** jeune public et **1** annulée en raison du Covid)
25 213 spectateurs pour une jauge offerte de **31 008** places



CINÉMA

319 films pour **811** séances
9 retransmissions de la Comédie Française, du Bolchoï et du MET
29 546 spectateurs

En 2022, la fréquentation totale (dont actions culturelles) est de 65 159 spectateurs.



LE THÉÂTRE SE DÉLOCALISE

Avec la pièce de théâtre *Le petit déjeuner*, de la Compagnie Dérézo, le Théâtre+Cinéma scène nationale propose huit représentations hors les murs.

Dans les jardins du Palais des Archevêques à Narbonne, à Saint-Pierre-la-Mer, Sigean et Bize-Minervois, le théâtre va à la rencontre de ses différents publics.

La Médiathèque du Grand Narbonne

En 2022, après deux ans de restrictions liées à la crise sanitaire, la Médiathèque voit sa fréquentation augmenter, tant sur ses actions culturelles que sur ses usages quotidiens. Des projets structurants continuent d'être déployés.

Principales actions 2022

L'Ideas Box du Grand Narbonne

Dès 2021, Le Grand Narbonne a noué un partenariat avec Bibliothèques Sans Frontières pour développer son Ideas Box. Imaginée par BSF, en collaboration avec le designer Philippe Starck, quatre malles composent cette médiathèque mobile, susceptible d'être déployée sur une surface de 100 m² selon les besoins, en intérieur ou en extérieur.

Après la formation de ses bibliothécaires par BSF, la Médiathèque du Grand Narbonne a organisé un premier déploiement test de l'Ideas Box à Sainte-Valière en décembre 2022.

Les objectifs sont triples :

- Renforcer les actions de lecture publique sur l'ensemble de l'agglomération
- Aller à la rencontre des publics éloignés de l'offre culturelle et numérique
- Renforcer la synergie entre les bibliothèques et les médiathèques du réseau de lecture publique

La Médiathèque a souhaité donner une forte identité numérique à cet outil à la fois modulable, agile, innovant et personnalisable dont la vocation est de répondre aux besoins des habitants et de lutter contre la fracture numérique.

Financement :

- **Fonds Leader : 15 000 € (versement en 2023)**
- **DRAC Occitanie : 25 080 €**
- **Grand Narbonne : 10 020 €**
- **Centre national du livre : 49 800 €**



Poursuite du signalement des manuscrits littéraires sur le Catalogue Collectif de France

Dans le cadre de la Convention pôle régional signée avec la Bibliothèque nationale de France, la Médiathèque a bénéficié d'une mission de signalement pour le fonds littéraire du Sallois Jean Camp (1891-1968) écrivain, professeur spécialiste de langue et littérature espagnoles.

- **8 boîtes conditionnées**
- **7 000 € de financement tripartite (État, BNF, Grand Narbonne)**

Rencontres professionnelles

- Accueil de la journée professionnelle « Travailler ensemble avec les mots 2022 » sur le thème « Nouer, dénouer, renouer », co-réalisée par le Centre de Création du 19, la Caravane des dix mots et Occitanie livre et lecture
- Organisation d'une journée professionnelle sur le thème « Art, culture, inclusion », dans le cadre du Salon du livre du Grand Narbonne, en partenariat avec Occitanie Livre et Lecture, avec une présentation de la Charte de l'inclusion culturelle, et la tenue du Petit salon de l'édition adaptée.

Actions culturelles

Hommage à Pierre Reverdy (septembre 2022 - avril 2023)

La Médiathèque a proposé plusieurs animations autour de l'exposition patrimoniale *Il n'y a pas d'amour, il n'y a que des preuves d'amour* consacrée à Pierre Reverdy, poète narbonnais : conférence de Jean-Baptiste Para, visites scolaires, atelier de création artistique animé par l'association Etangs d'art, concours de livres d'artiste, création musicale à la Scène nationale : Pêcheurs d'étoiles - Pescaires d'estelas (Sandra Hurtado-Ros et Gérard Zuchetto avec l'orchestre de chambre Cantic sinfonico et Trob'Art productions).

- **10 000 € de subvention de la DRAC Occitanie (Appel à Projets Patrimoine Ecrit)**
- **3 415 participants (exposition, conférence, accueil de classes, spectacle musical)**

Rencontres avec Catherine Grynfogel (autrice), Pierre Christin (scénariste de BD) et Jean-Michel Arroyo (dessinateur).

Hommages à Jean-Joseph Cassanéa de Mondonville, Miquèl Decòr (en partenariat avec l'IEO et Tròba Vox), et Serge Reggiani (par Antoine Garrido).

La Fête du conte et de l'imaginaire

- 6 représentations délocalisées dans les communes du territoire
- 6 représentations à la Médiathèque du Grand Narbonne.



La participation à de nombreux événements

Scènes d'enfance, Sortie de case, les Journées européennes du patrimoine, la Fête de la science, les Rencontres d'Archéologie de la Narbonnaise et le Mois du film documentaire.

Nouveautés

- Un Avant-Salon du livre avec deux rencontres : Marie Nimier et le duo Rim Laurens & The Blue Code, et Lydie Salvayre.
- Accueil d'une finale départementale des Petits champions de la lecture.



ACTIONS CULTURELLES

398 manifestations au sein de la Médiathèque
 ▶ **12 361** spectateurs accueillis

57 manifestations hors les murs
 ▶ **1 040** spectateurs accueillis

Chiffres clés 2022

327 586 prêts (+ 35 % par rapport à 2021)

2 412 nouveaux inscrits (+ 33 %)

6 806 emprunteurs actifs (+ 21 %)

Le Patio des Arts du Grand Narbonne

2022 a marqué une reprise progressive de l'activité du Patio des Arts. Des partenariats initiés avec les équipements culturels structurants du territoire se sont concrétisés : des conventions cadres de partenariat ont été signées avec le musée Narbo Via et Théâtre+Cinéma Scène nationale Grand Narbonne. Le Patio a renoué contact avec les communes du territoire pour assurer la reprise, dès la rentrée 2022, de la diffusion des projets culturels, et des dispositifs d'éducation artistique et culturelle.



Les principales actions 2022

- Le Patio a été centre d'examen du Réseau Occitanie Méditerranée pour les entrées en classes préparatoires à l'enseignement supérieur (CPES) et les unités d'enseignement instrumentales du Diplôme d'études musicales (guitare, violon et hautbois)
- Présentation de 5 élèves à l'entrée en CPES : **4 reçus**
- Création d'un **atelier d'initiation à la musique ancienne** (chant, flûte à bec, guitare)
- Création d'une **fanfare de rue**
- **Stage de préparation au grand oral** du baccalauréat, à destination des élèves de terminale
- Ouverture d'une **3^e classe à horaires aménagés** théâtre au collège La Nadière de Port-la Nouvelle
- Poursuite des **résidences d'artistes** avec accueil de musiciens, comédiens, plasticiens qui bénéficient d'un espace de travail et d'expérimentation et rencontrent régulièrement des élèves : **7 résidences en 2022**

Travaux

- Réfection globale de la salle Ligeti et travaux de mise en conformité des installations électriques : 30 140 €
- Maîtrise d'œuvre pour la réfection des façades : 15 600 €



Chiffres clés 2022

1 450 inscrits à la rentrée 2022

116 manifestations de restitution des projets, au Patio des Arts et sur le territoire, en 2021-2022



Enseignement artistique spécialisé et éducation artistique et culturelle

Poursuite de la politique d'éducation artistique et culturelle (EAC)

L'offre d'éducation artistique et culturelle du Patio des Arts est riche de propositions déployées depuis plusieurs années sur le territoire. **Huit dispositifs d'orchestres à l'école** différents sont aujourd'hui déployés sur le territoire du Grand Narbonne et animés par une équipe de plus de **vingt-cinq enseignants**.

Poursuite des interventions en milieu scolaire classique

Les interventions en milieu scolaire proposées par le Patio des Arts se déroulent dans les écoles élémentaires sur l'ensemble du territoire et permettent aux élèves : de pratiquer un art, d'apprendre à jouer, à manipuler, à explorer et découvrir différentes pratiques artistiques.

Chiffres clés 2021-2022

15 écoles élémentaires sur le territoire du Grand Narbonne ont accueilli les intervenants du Patio des Arts (Armissan, Coursan, Narbonne, Névian, Port-La Nouvelle, Pouzols-Minervois, Saint-Marcel-sur-Aude, Sigean)

1 890 heures déployées sur les dispositifs d'orchestres à l'école (**8** orchestres, **225** élèves)

294 heures déployées sur les projets d'interventions en milieu scolaire en arts plastiques et/ou musique (**348** élèves)



TEMPS FORTS

- **Cycle de rencontres et masterclasses** (Jérôme Duvivier, François-Michel Rignol, Hervé Hotier, Laetitia Toulouse)
- **1^{re} édition de Bazarts**, Rencontres, Improvisation, Création : une semaine de présentation des travaux des élèves des trois pôles disciplinaires du Patio
- **Édition 2022 de la Semaine des Chœurs** avec une dizaine de rendez-vous, proposés par les élèves et enseignants du Patio et des invités
- **Création d'une œuvre du compositeur Bernard Piris** avec les ensembles des conservatoires de Nîmes, Montpellier et du Patio des Arts : deux concerts réalisés à la cité des arts de Montpellier Méditerranée Métropole et au château de Montplaisir à Narbonne
- **Création du spectacle « Le Tour du Monde en 80 notes »**, dans le cadre du Salon du Livre du Grand Narbonne, avec le tambouriniste italien Carlo Rizzo, les élèves de Jazz et Musiques actuelles et les groupes de formation musicale
- **Stage de réalisation d'un court métrage** par la technique du stop motion, avec l'artiste patamodeleur Zarno



Espace de liberté



2022 marque le retour à la normale du fonctionnement de l'Espace de liberté après le Covid. Dès janvier, un déblocage de 12 millions d'euros est annoncé pour la réhabilitation de l'ensemble du site d'ici la fin du mandat.

Pour des raisons économiques et environnementales, le bassin extérieur de 50 mètres ferme à partir du mois de décembre, jusqu'à fin avril 2023.

Une fréquentation en hausse

Après deux ans de crise liée au Covid, ayant entraîné des fermetures et des contraintes sanitaires avec un impact sur la fréquentation, le nombre d'entrées progresse à nouveau. La patinoire retrouve notamment sa fréquentation d'avant-Covid. Le chiffre d'affaires annuel est en hausse par rapport à 2019.

Chiffres clés 2022

Piscines : **196 600** entrées

Patinoire : **46 300** entrées

Bowling : **118 000** entrées

Recettes : **1,93 M€**

Piscine communautaire de Fleury d'Aude



À l'instar de l'Espace de liberté, et malgré un début d'année encore impacté par les contraintes sanitaires, le fonctionnement de la piscine communautaire de Fleury d'Aude revient à la normale, la fréquentation augmentant par rapport à 2021.

En 2022, la piscine continue de renforcer son offre sur l'aisance aquatique pour tous publics et de développer événements et animations pour faire de l'établissement un véritable lieu de vie.

Les actions principales 2022 :

- **Rédaction d'un plan d'action** en matière de mise en sécurité des personnels de l'établissement
- **Restitution de l'audit** organisationnel, financier, juridique et technique
- **Nouvelle grille tarifaire**
- **Lifting du bowling** (5 520€) et remise à niveau des **compresseurs de la patinoire** (27 460€)

Travaux d'entretien réalisés (22 690€) dont :

Piscines

- Réparation de la bâche du bassin extérieur
- Achat d'un nouveau robot et perche motorisée
- Réparation fuite, échangeur chauffage bassin 50 m
- Réparation régulation chauffage vestiaire intérieur
- Installation d'un système de comptage pour gérer la fréquentation maximale instantanée

Patinoire

- Recharge progressive du groupe froid
- Remise en glace et réouverture de la patinoire en octobre après un an de fermeture

Projet d'investissement pluriannuel

Assistance à maîtrise d'ouvrage lancée (79 795 €) pour le projet global de réhabilitation (12 M€)

En 2022 :

- Contrôle de la jeunesse et sports suivi d'adaptation
- Poursuite du dispositif "j'apprends à nager"
- Poursuite du développement de l'offre sur les cours d'aqua-phobie adulte
- Priorisation des cours de natation des vacances pour les enfants non-nageurs
- Programmation des classes bleues (maternelles) pour appréhender le milieu aquatique
- Modernisation du projet pédagogique pour les écoles maternelles et élémentaires
- Événements : participation aux forums des associations de Fleury d'Aude et Salles-d'Aude, journée portes ouvertes, Octobre rose, journée de prévention contre les noyades

Fréquentation : **20 500 entrées**

INFORMATION

Le présent rapport dresse un bilan synthétique de l'action de la Communauté d'agglomération du Grand Narbonne.

Ce document constitue un outil de référence à l'intention des délégués communautaires et conseillers municipaux des communes membres.

Le présent rapport a été établi en application de l'article L.5211-39 du *Code Général des Collectivités territoriales*.

Édité par Le Grand Narbonne,
Communauté d'agglomération
Hôtel d'agglomération
12 bd Frédéric Mistral
CS 50 100
11 785 Narbonne CEDEX
Tél. : 04 68 58 14 58
Fax : 04 68 58 14 59
www.legrandnarbonne.com

Directeur de la publication :
Maître Didier Mouly

Photographies :
©Le Grand Narbonne
©Studio Vost
©Ville de Narbonne
©La boîte noire photography
©OT Côte du Midi
©Jean-Marc Cornu
©C. Deschamps
©Israel Solorzano
©Jean-Marie Collavizza

Tous droits réservés

Réalisation :
Agence inconito
RCS Toulouse B 387 987 811
<http://www.inconito.fr/>
Imprimerie :
Imprimerie De Bourg Narbonne
Papier Galaxi mat 250 g et 135 g.

LE GRAND NARBONNE

Communauté d'Agglomération
12 bd Frédéric Mistral
CS 50100
11785 Narbonne CEDEX
Tél.: 04 68 58 14 58
Fax: 04 68 58 14 59

www.legrandnarbonne.com

ARGELIERS
ARMISSAN
BAGES
BIZANET
BIZE-MINERVOIS
CAVES
COURSAN
CUXAC-D'AUDE
FLEURY D'AUDE
GINESTAS
GRUISSAN
LA PALME
LEUCATE
MAILHAC
MARCORIGNAN
MIREPEÏSSET
MONTREDON-DES-CORBIÈRES
MOUSSAN
NARBONNE
NÉVIAN
OUVEILLAN
PEYRIAC-DE-MER
PORT-LA NOUVELLE
PORTEL-DES-CORBIÈRES
POUZOLS-MINERVOIS
RAÏSSAC-D'AUDE
ROQUEFORT-DES-CORBIÈRES
SAINT-MARCEL-SUR-AUDE
SAINT-NAZAIRE-D'AUDE
SAINTE-VALIÈRE
SALLÈLES-D'AUDE
SALLES-D'AUDE
SIGEAN
TREILLES
VENTENAC-EN-MINERVOIS
VILLEDAGNE
VINASSAN

